



แผนพัฒนาบุคลากร ๓ ปี ประจำปีงบประมาณ พ.ศ. ๒๕๖๗ - ๒๕๖๙

เทศบาลตำบลทุ่งข้าวพวง
อำเภอเชียงดาว
จังหวัดเชียงใหม่

งานการเจ้าหน้าที่
ฝ่ายอำนวยการ
สำนักปลัดเทศบาล



คำนำ

เทศบาลตำบลทุ่งข้าวพวง ได้มีการจัดทำแผนพัฒนาบุคลากร ๓ ปี ประจำปีงบประมาณ พ.ศ. ๒๕๖๗ - ๒๕๖๙ ซึ่งจัดทำขึ้นภายใต้กรอบยุทธศาสตร์และแผนอัตรากำลัง ๓ ปี ประจำปีงบประมาณ พ.ศ. ๒๕๖๗ - ๒๕๖๙ โดยได้จัดให้มีการประชุมสัมมนาผู้บริหารและบุคลากรที่เกี่ยวข้อง เพื่อรวบรวมข้อมูลจากทุกส่วนราชการของเทศบาลตำบลทุ่งข้าวพวง ซึ่งทำให้ได้ข้อมูลที่สามารถนำมาใช้ในการจัดทำแผนพัฒนาบุคลากรจากกระบวนการที่เป็นระบบ ได้แก่ การวิเคราะห์ภาระงาน เพื่อประกอบการวิเคราะห์อัตรากำลังการสำรวจความต้องการฝึกอบรมของบุคลากร มาตรฐานการปฏิบัติงานของเจ้าหน้าที่ ข้อคิดเห็นและข้อเสนอแนะจากการประเมินความพึงพอใจของผู้ใช้บริการ ตลอดจนข้อสรุปจากการประเมินผลการปฏิบัติงานของบุคลากร เพื่อจัดทำแผนพัฒนาบุคลากรอย่างเป็นรูปธรรม

แผนพัฒนาบุคลากร ๓ ปี ประจำปีงบประมาณ พ.ศ. ๒๕๖๗ - ๒๕๖๙ นี้ สามารถใช้เป็นแนวทางในการพัฒนาบุคลากรตามวัตถุประสงค์ของเทศบาลตำบลทุ่งข้าวพวง ดังนั้นเทศบาลตำบลทุ่งข้าวพวง จึงขอเสนอแผนอัตรากำลัง ๓ ปี ประจำปีงบประมาณ พ.ศ. ๒๕๖๗ - ๒๕๖๙ ต่อคณะกรรมการพนักงานเทศบาลจังหวัดเชียงใหม่ เพื่อพิจารณาให้ความเห็นชอบต่อไป

งานการเจ้าหน้าที่
เทศบาลตำบลทุ่งข้าวพวง



สารบัญ

ส่วนที่ ๑ หลักการและเหตุผล	๑
๑.๑ หลักการและเหตุผล	๑
๑.๒ วัตถุประสงค์	๒
๑.๓ ขอบเขตและแนวทางในการจัดทำแผนการพัฒนาบุคลากร	๓
ส่วนที่ ๒ การวิเคราะห์สถานการณ์พัฒนาบุคลากร	๔
๒.๑ ภารกิจ อำนาจหน้าที่ขององค์กรปกครองส่วนท้องถิ่น	๔
๒.๒ ภารกิจหลักและภารกิจรอง ที่องค์กรปกครองส่วนท้องถิ่นจะดำเนินการ	๖
๒.๓ การวิเคราะห์ความต้องการพัฒนาของบุคลากร	๖
๒.๔ การวิเคราะห์สภาพแวดล้อม	๖
๒.๕ โครงสร้างการแบ่งส่วนราชการตามแผนอัตรากำลัง ๓ ปี	๑๐
๒.๖ อัตรากำลังขององค์กรปกครองส่วนท้องถิ่น	๑๑
๒.๗ การจำแนกระดับคุณวุฒิทางการศึกษาของบุคลากร	๑๗
๒.๘ สายงานของข้าราชการหรือพนักงานส่วนท้องถิ่นขององค์กรปกครองส่วนท้องถิ่น	๑๗
๒.๙ โครงสร้างอายุข้าราชการหรือพนักงานส่วนท้องถิ่น	๑๙
๒.๑๐ การสูญเสียกำลังคนจากการเกษียณอายุในระย ๓ ปี	๑๙
ส่วนที่ ๓ หลักสูตรพัฒนาบุคลากร	๒๑
๓.๑ เป้าหมายของการพัฒนา	๒๑
๓.๒ หลักสูตรการพัฒนาสำหรับข้าราชการหรือพนักงานส่วนท้องถิ่น	๒๑
๓.๓ วิธีการพัฒนาบุคลากรขององค์กรปกครองส่วนท้องถิ่น	๒๒
๓.๔ การพัฒนาบุคลากรขององค์กรปกครองส่วนท้องถิ่น	๒๔
๓.๕ ประกาศคุณธรรมจริยธรรมของข้าราชการหรือพนักงานส่วนท้องถิ่นและลูกจ้าง	๒๔
๓.๖ การพัฒนาข้าราชการหรือพนักงานส่วนท้องถิ่นตามหลักสูตรสายงาน	๒๕
ส่วนที่ ๔ ยุทธศาสตร์การพัฒนาบุคลากร	๔๘
๔.๑ วิสัยทัศน์ (Vision)	๔๘
๔.๒ พันธกิจด้านการพัฒนาทรัพยากรบุคคล (Mission)	๔๘
๔.๓ ค่านิยม	๔๘
๔.๔ เป้าประสงค์	๔๘
๔.๕ ยุทธศาสตร์การพัฒนาบุคลากร	๔๙
ส่วนที่ ๕ การติดตามประเมินผลการพัฒนาบุคลากร	๕๕
๕.๑ ความรับผิดชอบ	๕๕
๕.๒ การติดตามและประเมินผล	๕๕
๕.๓ บทสรุป	๕๕
ภาคผนวก	



ส่วนที่ ๑ หลักการและเหตุผล

๑.๑ หลักการและเหตุผล

๑. รัฐธรรมนูญแห่งราชอาณาจักรไทย มาตรา ๒๕๘ ข (๔) ได้กำหนดไว้ว่า “ให้มีการปรับปรุงและพัฒนาการบริหารงานบุคคลภาครัฐเพื่อจูงใจให้ผู้มีความรู้ความสามารถอย่างแท้จริงเข้ามาทำงานในหน่วยงานของรัฐ และสามารถเจริญก้าวหน้าได้ตามความสามารถและผลสัมฤทธิ์ของงานของแต่ละบุคคล มีความซื่อสัตย์สุจริต กล้าตัดสินใจและกระทำในสิ่งที่ถูกต้องโดยคิดถึงประโยชน์ส่วนรวมมากกว่าประโยชน์ส่วนตัว มีความคิดสร้างสรรค์และคิดค้นนวัตกรรมใหม่ ๆ เพื่อให้การปฏิบัติราชการและการบริหารราชการแผ่นดินเป็นไปอย่างมีประสิทธิภาพ และมีมาตรการคุ้มครองป้องกันบุคลากรภาครัฐจากการใช้อำนาจโดยไม่เป็นธรรมของผู้บังคับบัญชา

๒. พระราชกฤษฎีกาว่าด้วยหลักเกณฑ์และวิธีการบริหารจัดการบ้านเมืองที่ดี พ.ศ. ๒๕๔๖ พระราชกฤษฎีกาว่าด้วยหลักเกณฑ์และวิธีการบริหารกิจการบ้านเมืองที่ดี พ.ศ. ๒๕๔๖ มาตรา ๑๑ ระบุ ดังนี้

“ส่วนราชการมีหน้าที่พัฒนาความรู้ในส่วนราชการเพื่อให้มีลักษณะเป็นองค์กรแห่งการเรียนรู้ อย่างสม่ำเสมอ โดยต้องรับรู้ข้อมูลข่าวสารและสามารถประมวลผลความรู้ในด้านต่าง ๆ เพื่อนำมาประยุกต์ใช้ในการปฏิบัติราชการได้อย่างถูกต้อง รวดเร็วและเหมาะสมต่อสถานการณ์ รวมทั้งต้องส่งเสริมและพัฒนาความรู้ความสามารถ สร้างวิสัยทัศน์และปรับเปลี่ยนทัศนคติของข้าราชการในสังกัด ให้เป็นบุคลากรที่มีประสิทธิภาพและมีการเรียนรู้ร่วมกัน ทั้งนี้เพื่อประโยชน์ในการปฏิบัติราชการของส่วนราชการให้สอดคล้องกับการบริหารราชการให้เกิดผลสัมฤทธิ์”

“ในการบริหารราชการแนวใหม่ ส่วนราชการจะต้องพัฒนาความรู้ความเชี่ยวชาญให้เพียงพอแก่การปฏิบัติงาน ให้สอดคล้องกับสภาพสังคมที่เปลี่ยนแปลงไปอย่างรวดเร็วและสถานการณ์ของต่างประเทศ ที่มีผลกระทบต่อประเทศไทยโดยตรง ซึ่งในการบริหารราชการตามพระราชกฤษฎีกานี้จะต้องเปลี่ยนแปลงทัศนคติเดิมเสียใหม่ จากการที่ยึดแนวความคิดว่าต้องปฏิบัติงานตามระเบียบแบบแผนที่วางไว้ ตั้งแต่อดีตจนถึงปัจจุบัน เน้นการสร้างความคิดใหม่ ๆ ตามวิชาการสมัยใหม่และนำมาปรับใช้กับการปฏิบัติราชการตลอดเวลา ในพระราชกฤษฎีกาฉบับนี้กำหนดเป็นหลักการว่า ส่วนราชการต้องมีการพัฒนาความรู้เพื่อให้มีลักษณะเป็นองค์กรแห่งการเรียนรู้อย่างสม่ำเสมอ โดยมีแนวทางปฏิบัติดังนี้

(๑) ต้องสร้างระบบให้สามารถรับรู้ข่าวสารได้อย่างกว้างขวาง

(๒) ต้องสามารถประมวลผลความรู้ในด้านต่าง ๆ เพื่อนำมาประยุกต์ใช้ในการปฏิบัติราชการได้อย่างถูกต้อง รวดเร็วและเหมาะสมกับสถานการณ์ที่มีการเปลี่ยนแปลงไป

(๓) ต้องมีการส่งเสริมและพัฒนาความรู้ความสามารถ สร้างวิสัยทัศน์และปรับเปลี่ยนทัศนคติของข้าราชการ เพื่อให้ข้าราชการทุกคนเป็นผู้มีความรู้ ความสามารถในการวิชาการสมัยใหม่ตลอดเวลา มีความสามารถในการปฏิบัติหน้าที่ให้เกิดประสิทธิภาพสูงสุดและมีคุณธรรม

(๔) ต้องมีการสร้างความมีส่วนร่วมในหมู่ข้าราชการให้เกิดการแลกเปลี่ยนความรู้ซึ่งกันและกัน เพื่อนำมาพัฒนาใช้ในการปฏิบัติราชการร่วมกันให้เกิดประสิทธิภาพ”

๓. ภาพการณ์เปลี่ยนแปลง

ภายใต้กระแสแห่งการปฏิรูประบบราชการ และการเปลี่ยนแปลงด้านเทคโนโลยีการบริหารจัดการยุคใหม่ ผู้นำหรือผู้บริหารองค์กรต่าง ๆ ต้องมีความตื่นตัวและเกิดความพยายามปรับตัวในรูปแบบต่าง ๆ โดยเฉพาะการเร่งรัดพัฒนาทรัพยากรมนุษย์และองค์กร การปรับเปลี่ยนวิธีคิด วิธีการทำงาน เพื่อแสวงหารูปแบบใหม่ ๆ และนำระบบมาตรฐานในระดับต่าง ๆ มาพัฒนาองค์กร ซึ่งนำไปสู่แนวคิดการพัฒนาระบบบริหารความรู้ภายในองค์กร เพื่อให้องค์กรสามารถใช้และพัฒนาความรู้ ที่มีอยู่ภายในองค์กร



ได้อย่างมีประสิทธิภาพและปรับเปลี่ยนวิทยาการความรู้ใหม่มาใช้กับองค์กรได้อย่างเหมาะสม

เพื่อให้สอดคล้องกับแนวทางดังกล่าว เทศบาลตำบลทุ่งข้าวพวง อำเภอเชียงดาว จังหวัดเชียงใหม่ จึงได้จัดทำแผนการพัฒนาศักยภาพองค์กรปกครองส่วนท้องถิ่น ๓ ปี ประจำปีงบประมาณ พ.ศ. ๒๕๖๗ - ๒๕๖๙ ขึ้น เพื่อใช้เป็นแนวทางในการพัฒนาพนักงานเทศบาล หรือพนักงานครูและบุคลากรทางการศึกษา และพนักงานจ้าง เป็นเครื่องมือในการบริหารงานบุคคล อีกทั้งยังเป็นการพัฒนาเพื่อเพิ่มพูนความรู้ ทักษะ ทักษะที่ดี คุณธรรม จริยธรรมของบุคลากรองค์กรปกครองส่วนท้องถิ่น ในการปฏิบัติราชการ และตอบสนองความต้องการของประชาชนได้อย่างมีประสิทธิภาพและประสิทธิผลต่อไป

๔. ประกาศ ก.ท.จ. เชียงใหม่

ตามประกาศคณะกรรมการพนักงานเทศบาลจังหวัดเชียงใหม่ เรื่อง หลักเกณฑ์และเงื่อนไขการบริหารงานบุคคลของเทศบาล ลงวันที่ ๒๙ พฤศจิกายน ๒๕๔๕ ในหมวดที่ ๑๒ กำหนดให้ผู้บังคับบัญชา มีหน้าที่ พัฒนาผู้ใต้บังคับบัญชา เพื่อเพิ่มพูนความรู้ ทักษะ ทักษะที่ดี คุณธรรมและจริยธรรม อันจะทำให้ปฏิบัติหน้าที่ราชการได้อย่างมีประสิทธิภาพ ในการพัฒนาผู้ใต้บังคับบัญชา การบริหารงานบุคคล ส่วนที่ ๓ การพัฒนาพนักงานเทศบาล ได้กำหนดให้เทศบาลมีการพัฒนาพนักงานส่วนท้องถิ่น ก่อนมอบหมายให้ปฏิบัติหน้าที่ โดยผู้บังคับบัญชาต้องพัฒนา ๕ ด้าน ดังนี้

- (๑) ด้านความรู้ทั่วไปในการปฏิบัติงาน
- (๒) ด้านความรู้และทักษะของงานแต่ละตำแหน่ง
- (๓) ด้านการบริหาร
- (๔) ด้านคุณสมบัติส่วนตัว
- (๕) ด้านศีลธรรมคุณธรรม

เพื่อให้เป็นไปตามประกาศพนักงานเทศบาลจังหวัดเชียงใหม่ เรื่อง หลักเกณฑ์และเงื่อนไขการบริหารงานบุคคลของเทศบาล ลงวันที่ ๒๙ พฤศจิกายน ๒๕๔๕ ข้อ ๒๖๙-๒๗๕ จึงได้จัดทำแผนพัฒนาขึ้นโดยจัดทำให้สอดคล้องกับแผนอัตรากำลัง ๓ ปี ของสำนักงานเทศบาลตำบลทุ่งข้าวพวง และจัดทำให้ครอบคลุมถึงบุคลากรพนักงานเทศบาล พนักงานเทศบาลครู พนักงานจ้างภารกิจ และพนักงานจ้างทั่วไป เพื่อใช้เป็นแนวทางในการพัฒนาศักยภาพ และเป็นเครื่องมือในการบริหารงานบุคคลของผู้บริหาร อีกทั้งยังเป็นการพัฒนาเพื่อเพิ่มพูนความรู้ ทักษะ ทักษะที่ดี คุณธรรม จริยธรรม ของบุคลากร ในการปฏิบัติงานราชการและบริการประชาชนได้ อย่างมีประสิทธิภาพและประสิทธิผล

๑.๒ วัตถุประสงค์

๑.๒.๑ เพื่อเป็นการพัฒนาและเพิ่มพูนความรู้ ทักษะ ทักษะที่ดี คุณธรรมจริยธรรมของบุคลากรเทศบาลตำบลทุ่งข้าวพวง ในการปฏิบัติงานราชการและบริการประชาชนได้อย่างมีประสิทธิภาพ และประสิทธิผล

๑.๒.๒ เพื่อใช้เป็นแนวทางในการดำเนินการจัดการพัฒนาและฝึกอบรมบุคลากรของเทศบาลตำบลทุ่งข้าวพวง

๑.๒.๓ เพื่อเป็นแนวทางให้ผู้บริหารใช้เป็นเครื่องมือในการดำเนินงานพัฒนาศักยภาพของพนักงานเทศบาล เทศบาลตำบลทุ่งข้าวพวง

๑.๒.๔ เพื่อนำความรู้ที่มีอยู่ภายนอกองค์กรมาปรับใช้กับเทศบาลตำบลทุ่งข้าวพวง

๑.๒.๕ เพื่อให้มีการปรับเปลี่ยนแนวคิดในการทำงาน เน้นสร้างกระบวนการคิด และการพัฒนาตนเองให้เกิดขึ้นกับบุคลากรของเทศบาลตำบลทุ่งข้าวพวง

๑.๒.๖ เพื่อให้บุคลากรของเทศบาลตำบลทุ่งข้าวพวงปฏิบัติงานอย่างมีประสิทธิภาพและประสิทธิผลมากที่สุด

๑.๒.๗ เพื่อพัฒนาศักยภาพของบุคลากรท้องถิ่นให้มีทักษะและความรู้ ในการปฏิบัติงานดังนี้



- (๑) ด้านความรู้ทั่วไปในการปฏิบัติงาน
- (๒) ด้านความรู้และทักษะของงานแต่ละตำแหน่ง
- (๓) ด้านการบริหาร
- (๔) ด้านคุณสมบัติส่วนตัว
- (๕) ด้านศีลธรรมคุณธรรม

๑.๒.๘ เพื่อให้บุคลากรท้องถิ่นมีความรู้ทั้งในด้านพื้นฐานในการปฏิบัติราชการ ด้านการพัฒนาเกี่ยวกับงานในหน้าที่ ด้านความรู้ความสามารถและทักษะของงานแต่ละตำแหน่ง ด้านการบริหารและด้านคุณธรรมและจริยธรรม

๑.๒.๙ เพื่อให้เทศบาลตำบลทุ่งข้าวพวง สร้างองค์กรแห่งการเรียนรู้ ที่เอื้อให้บุคลากรเกิดการเรียนรู้และการพัฒนาอย่างต่อเนื่อง เพื่อพัฒนาและปรับปรุงการปฏิบัติราชการ สร้างสรรค์นวัตกรรมทั้งผลิตผลและการให้บริการ เพื่อเพิ่มประสิทธิภาพและประสิทธิผลในการบรรลุเป้าหมายตามภารกิจหน้าที่

๑.๓ ขอบเขตและแนวทางในการจัดทำแผนการพัฒนาบุคลากร

๑.๓.๑ การกำหนดหลักสูตร การพัฒนาหลักสูตร วิธีการพัฒนา ระยะเวลาและงบประมาณในการพัฒนาพนักงานเทศบาล พนักงานครูและบุคลากรทางการศึกษา และพนักงานจ้าง ให้มีความสอดคล้องกับตำแหน่งและระดับตำแหน่งในแต่ละสายงาน ที่ดำรงอยู่ตามกรอบแผนพัฒนาบุคลากร ๓ ปี

๑.๓.๒ ให้บุคลากรของเทศบาลตำบลทุ่งข้าวพวง ต้องได้รับการพัฒนาความรู้ ความสามารถในหลักสูตรใดหลักสูตรหนึ่ง หรือหลายหลักสูตรอย่างน้อยปีละ ๑ ครั้ง หรือตามที่มีผู้บริหารท้องถิ่นเห็นสมควร ได้แก่

- (๑) หลักสูตรความรู้พื้นฐานในการปฏิบัติราชการ
- (๒) หลักสูตรการพัฒนาเกี่ยวกับงานในหน้าที่รับผิดชอบ
- (๓) หลักสูตรความรู้ และทักษะเฉพาะของงานในแต่ละตำแหน่งตามมาตรฐานกำหนดตำแหน่ง
- (๔) หลักสูตรด้านการบริหาร
- (๕) หลักสูตรด้านคุณธรรมและจริยธรรม

๑.๓.๓ วิธีการพัฒนาบุคลากร ให้เทศบาลตำบลทุ่งข้าวพวง เป็นหน่วยดำเนินการเอง หรือดำเนินการร่วมกับ ก.ท.จ. หรือ ก.ท.จังหวัด หรือหน่วยงานอื่น โดยวิธีการพัฒนาวิธีใดวิธีหนึ่งหรือหลายวิธีก็ได้ ตามความจำเป็นและความเหมาะสม ได้แก่

- (๑) การปฐมนิเทศ
- (๒) การฝึกอบรม
- (๓) การศึกษาหรือดูงาน
- (๔) การประชุม การประชุมเชิงปฏิบัติการ หรือการสัมมนา
- (๕) การสอนงาน การให้คำปรึกษาหรือวิธีการอื่นที่เหมาะสม
- (๖) การเรียนรู้ผ่านระบบสื่ออิเล็กทรอนิกส์ (e-Learning)

๑.๓.๔ งบประมาณในการดำเนินการพัฒนาให้เทศบาลตำบลทุ่งข้าวพวง ต้องจัดสรรงบประมาณสำหรับการพัฒนาบุคลากรตามแผนการพัฒนาบุคลากรอย่างชัดเจนแน่นอน โดยคำนึงถึงความประหยัดคุ้มค่า เพื่อให้การพัฒนาบุคลากรเป็นไปอย่างมีประสิทธิภาพและประสิทธิผล

๑.๓.๕ การติดตามประเมินผล ให้เทศบาลตำบลทุ่งข้าวพวง กำหนดการติดตามประเมินผลการพัฒนาบุคลากรให้สอดคล้องกับทักษะ ความรู้ และสมรรถนะของข้าราชการหรือพนักงานส่วนท้องถิ่น ให้บรรลุผลสัมฤทธิ์ตามแผนพัฒนาบุคลากร และเพื่อให้เป็นประโยชน์ในการวางแผนอัตรากำลัง การวางแผนบริหารบุคลากร การวางแผนเส้นทางความก้าวหน้าของบุคลากร ซึ่งมีความสำคัญและจำเป็นในการพัฒนาเทศบาลและการวางแผนพัฒนาบุคลากรของเทศบาลตำบลทุ่งข้าวพวง ๓ ปีถัดไป



ส่วนที่ ๒ การวิเคราะห์สถานการณ์พัฒนาบุคลากร

๒.๑ การกิจ อำนาจหน้าที่ของเทศบาลตำบลทุ่งข้าวพวง

การวิเคราะห์ภารกิจ อำนาจหน้าที่ของเทศบาล ตามพระราชบัญญัติเทศบาล พ.ศ.๒๔๙๖ และที่แก้ไขเพิ่มเติมถึง (ฉบับที่ ๑๔) พ.ศ.๒๕๖๒ และตามพระราชบัญญัติกำหนดแผนและขั้นตอนการกระจายอำนาจให้องค์กรปกครองส่วนท้องถิ่น พ.ศ.๒๕๔๒ และที่แก้ไขเพิ่มเติมถึง (ฉบับที่ ๒) พ.ศ.๒๕๔๙ และกฎหมายอื่นที่เกี่ยวข้อง ทั้งนี้เพื่อให้ทราบว่าเทศบาลมีอำนาจหน้าที่ที่จะเข้าไปดำเนินการแก้ไขปัญหาในเขตพื้นที่ให้ตรงกับความต้องการของประชาชนได้อย่างไร โดยสามารถกำหนดแบ่งภารกิจได้ เป็น ๗ ด้าน ซึ่งภารกิจดังกล่าวถูกกำหนดอยู่ในพระราชบัญญัติเทศบาล พ.ศ.๒๔๙๖ และที่แก้ไขเพิ่มเติมถึง (ฉบับที่ ๑๔) พ.ศ.๒๕๖๒ และพระราชบัญญัติกำหนดแผนและขั้นตอนการกระจายอำนาจให้องค์กรปกครองส่วนท้องถิ่น พ.ศ.๒๕๔๒ และที่แก้ไขเพิ่มเติมถึง (ฉบับที่ ๒) พ.ศ.๒๕๔๙ ดังนี้

ภารกิจ	ส่วนราชการรองรับภารกิจ
๑. ด้านโครงสร้างพื้นฐาน	
๑.๑ ให้มีและบำรุงรักษาทางน้ำและทางบก (มาตรา ๖๗ (๑)) ๑.๒ ให้มีน้ำเพื่อการอุปโภค บริโภค และการเกษตร (มาตรา ๖๘(๑)) ๑.๓ ให้มีและบำรุงการไฟฟ้าหรือแสงสว่างโดยวิธีอื่น (มาตรา ๖๘(๒)) ๑.๔ ให้มีและบำรุงรักษาทางระบายน้ำ (มาตรา ๖๘ (๓)) ๑.๕ การสาธารณสุขโรคและการก่อสร้างอื่น ๆ (มาตรา ๑๖(๔)) ๑.๖ การสาธารณสุขการ (มาตรา ๑๖(๕))	ด้าน โครงสร้างพื้นฐาน มี ภารกิจที่เกี่ยวข้องกับการซ่อม การสร้าง การบำรุงรักษา ไฟฟ้า ประปา สาธารณูปโภค ส่วนใหญ่ ดังนั้น การกำหนดส่วนราชการรองรับภารกิจในด้านนี้ คือ กองช่าง
๒. ด้านส่งเสริมคุณภาพชีวิต	
๒.๑ ส่งเสริมการพัฒนาศตริ เด็ก เยาวชน ผู้สูงอายุ และผู้พิการ (มาตรา ๖๗(๖)) ๒.๒ ป้องกันโรคและระงับโรคติดต่อ (มาตรา ๖๗(๓)) ๒.๓ ให้มีและบำรุงสถานที่ประชุม การกีฬา การพักผ่อนหย่อนใจ และสวนสาธารณะ (มาตรา ๖๘(๔)) ๒.๔ การสังคมสงเคราะห์ และการพัฒนาคุณภาพชีวิตเด็ก สตรี คนชรา และผู้ด้อยโอกาส (มาตรา ๑๖(๑๐)) ๒.๕ การปรับปรุงแหล่งชุมชนแออัดและการจัดการเกี่ยวกับที่อยู่อาศัย (มาตรา ๑๖(๒)) ๒.๖ การส่งเสริมประชาธิปไตย ความเสมอภาค และสิทธิเสรีภาพของประชาชน (มาตรา ๑๖(๕)) ๒.๗ การสาธารณสุข การอนามัยครอบครัว และการรักษาพยาบาล (มาตรา ๑๖(๑๙))	ด้านส่งเสริมคุณภาพชีวิต มีภารกิจที่เกี่ยวข้องกับคุณภาพชีวิตของคนในชุมชน ทั้งด้วยสุขภาพพลานามัย และการพัฒนาคุณภาพชีวิต ดังนั้น การกำหนดส่วนราชการรองรับภารกิจในด้าน เป็นการปฏิบัติงานประสานงานใน ๒ ส่วนราชการ คือ สำนักปลัดเทศบาล โดยงานสวัสดิการสังคม และงานสาธารณสุขและสิ่งแวดล้อม
๓. ด้านการจัดระเบียบชุมชน สังคม และการรักษาความสงบเรียบร้อย	
๓.๑ การป้องกันและบรรเทาสาธารณภัย (มาตรา ๖๗(๔)) ๓.๒ การคุ้มครองดูแลและรักษาทรัพย์สินอันเป็นสาธารณสมบัติของแผ่นดิน (มาตรา ๖๘(๘)) ๓.๓ การผังเมือง (มาตรา ๖๘(๑๓)) ๓.๔ ให้มีที่จอดรถ (มาตรา ๑๖(๓)) ๓.๕ การรักษาความสะอาดและความเป็นระเบียบเรียบร้อยของบ้านเมือง (มาตรา ๑๖(๑๗))	ด้านการจัดระเบียบชุมชน สังคมและการรักษาความสงบเรียบร้อย ด้านนี้เป็นการให้ความปลอดภัยในชีวิตและทรัพย์สินของประชาชน รวมทั้ง ความปลอดภัยทางด้านโครงสร้างพื้นฐานด้วย ดังนั้น การกำหนดส่วนราชการรองรับภารกิจเป็นการประสานงานการปฏิบัติระหว่าง ๒ ส่วนราชการ



ภารกิจ	ส่วนราชการรองรับภารกิจ
๓.๖ การควบคุมอาคาร (มาตรา ๑๖(๒๘))	คือ กองช่าง และสำนักปลัดเทศบาล โดยงานป้องกันและบรรเทาสาธารณภัย
๔. ด้านการวางแผน การส่งเสริมการลงทุน พาณิชยกรรมและการท่องเที่ยว	
๔.๑ ส่งเสริมให้มีอุตสาหกรรมในครอบครัว (มาตรา ๖๘(๖)) ๔.๒ ให้มีและส่งเสริมกลุ่มเกษตรกร และกิจการสหกรณ์ (มาตรา ๖๘(๕)) ๔.๓ บำรุงและส่งเสริมการประกอบอาชีพของราษฎร (มาตรา ๖๘(๗)) ๔.๔ ให้มีตลาด (มาตรา ๖๘(๑๐)) ๔.๕ การท่องเที่ยว (มาตรา ๖๘(๑๒)) ๔.๖ กิจการเกี่ยวกับการพาณิชย์ (มาตรา ๖๘(๑๑)) ๔.๗ การส่งเสริม การฝึกและประกอบอาชีพ (มาตรา ๑๖(๖)) ๔.๘ การพาณิชยกรรมและการส่งเสริมการลงทุน (มาตรา ๑๖(๗))	ด้านการวางแผน การส่งเสริมการลงทุน พาณิชยกรรมและการท่องเที่ยว ภารกิจในด้านนี้ เกี่ยวข้องกับการมีส่วนร่วม ของประชาชน ในการส่งเสริมอาชีพและความเป็นอยู่ของประชาชน ดังนั้นการกำหนดส่วนราชการรองรับ ด้านนี้ มีการประสานการปฏิบัติงานระหว่าง ๒ ส่วนราชการ คือ กองคลัง และสำนักปลัดเทศบาล โดยงานสวัสดิการสังคม
๕. ด้านการบริหารจัดการและการอนุรักษ์ทรัพยากรธรรมชาติและสิ่งแวดล้อม	
๕.๑ คุ้มครอง ดูแล และบำรุงรักษาทรัพยากรธรรมชาติและสิ่งแวดล้อม (มาตรา ๖๗(๗)) ๕.๒ รักษาความสะอาดของถนน ทางน้ำ ทางเดิน และที่สาธารณะ รวมทั้งกำจัดมูลฝอยและสิ่งปฏิกูล (มาตรา ๖๗(๒)) ๕.๓ การจัดการสิ่งแวดล้อมและมลพิษต่าง ๆ (มาตรา ๑๗ (๑๒))	ด้านการบริหารจัดการอนุรักษ์ทรัพยากรและสิ่งแวดล้อม ภารกิจในด้านนี้เกี่ยวข้องกับบริหารจัดการที่มีประสิทธิภาพและการส่งเสริมสภาพแวดล้อมในชุมชน ดังนั้นการกำหนดส่วนราชการรองรับด้านนี้ คือ สำนักปลัดเทศบาล โดยงานสาธารณสุขและสิ่งแวดล้อม
๖. ด้านการศาสนา ศิลปวัฒนธรรม จารีตประเพณี และภูมิปัญญาท้องถิ่น	
๖.๑ บำรุงรักษาศิลปะ จารีตประเพณี ภูมิปัญญาท้องถิ่น และวัฒนธรรมอันดีของท้องถิ่น (มาตรา ๖๗(๘)) ๖.๒ ส่งเสริมการศึกษา ศาสนา และวัฒนธรรม (มาตรา ๖๗(๕)) ๖.๓ การจัดการศึกษา (มาตรา ๑๖(๙)) ๖.๔ การส่งเสริมการกีฬา จารีตประเพณี และวัฒนธรรมอันดีงามของท้องถิ่น (มาตรา ๑๗(๑๘))	ด้านการศาสนา ศิลปวัฒนธรรม จารีตประเพณี และภูมิปัญญาท้องถิ่น ภารกิจในด้านนี้เกี่ยวข้องกับภูมิปัญญา ศาสนาและวัฒนธรรมของคนในชุมชน ดังนั้นการกำหนดส่วนราชการรองรับ ด้านนี้ คือ กองการศึกษา
๗. ด้านการบริหารจัดการและการสนับสนุนการปฏิบัติการของส่วนราชการและองค์กรปกครองส่วนท้องถิ่น	
๗.๑ สนับสนุนสภาตำบลและองค์กรปกครองส่วนท้องถิ่นในการพัฒนาท้องถิ่น (มาตรา ๔๕(๓)) ๗.๒ ปฏิบัติหน้าที่อื่นตามที่ทางราชการมอบหมายโดยจัดสรรงบประมาณหรือบุคลากรให้ตามความจำเป็นและสมควร (มาตรา ๖๗(๙)) ๗.๓ ส่งเสริมการมีส่วนร่วมของราษฎร ในการมีมาตรการป้องกัน (มาตรา ๑๖(๑๖)) ๗.๔ การประสานและให้ความร่วมมือในการปฏิบัติหน้าที่ขององค์กรปกครองส่วนท้องถิ่น (มาตรา ๑๗(๓)) ๗.๕ การสร้างและบำรุงรักษาทางบกและทางน้ำที่เชื่อมต่อระหว่างองค์กรปกครองส่วนท้องถิ่นอื่น (มาตรา ๑๗(๑๖))	ด้านการบริหารจัดการและการสนับสนุนการปฏิบัติการของส่วนราชการและองค์กรปกครองส่วนท้องถิ่น ภารกิจในด้านนี้เกี่ยวข้องกับบริหารจัดการที่มีประสิทธิภาพขององค์กรปกครองส่วนท้องถิ่น ดังนั้นการกำหนดส่วนราชการรองรับด้านนี้ คือ ส่วนราชการทุกกอง ในเทศบาลตำบลทุ่งข้าวพวง



๒.๒ การกิจหลักและการกิจรองที่เทศบาลตำบลทุ่งข้าวพวงจะดำเนินการ

ภารกิจ	ส่วนราชการรองรับกับภารกิจ
ภารกิจหลัก	
๑. ด้านการปรับปรุงโครงสร้างพื้นฐาน	กองช่าง
๒. ด้านการส่งเสริมคุณภาพชีวิต	สำนักปลัดเทศบาล และกองช่าง
๓. ด้านการส่งเสริมการศึกษา	กองการศึกษา
๔. ด้านการสาธารณสุข การเฝ้าระวังและควบคุมโรคติดต่อ	สำนักปลัดเทศบาล
ภารกิจรอง	
๑. ด้านการฟื้นฟูวัฒนธรรมและส่งเสริมประเพณี	กองการศึกษา
๒. ด้านการสนับสนุนและส่งเสริมศักยภาพกลุ่มอาชีพ	สำนักปลัดเทศบาล
๓. ด้านการส่งเสริมการเกษตรและการประกอบอาชีพทางการเกษตร	สำนักปลัดเทศบาล
๔. ด้านการวางแผน การส่งเสริมการลงทุน	กองคลัง
๕. ด้านการอนุรักษ์ทรัพยากรธรรมชาติและสิ่งแวดล้อม	สำนักปลัดเทศบาล และกองช่าง
๖. ด้านการพัฒนาการเมืองและการบริหาร	ทุกส่วนราชการ
๗. ด้านการจัดระเบียบชุมชนสังคมและการรักษาความสงบเรียบร้อย	สำนักปลัดเทศบาล
๘. ด้านการป้องกันและบรรเทาสาธารณภัย	สำนักปลัดเทศบาล

๒.๓ การวิเคราะห์ความต้องการพัฒนาของบุคลากร

(๑) ความต้องการด้านทักษะ

๑. ทักษะการบริหารโครงการ
๒. ทักษะการเขียนหนังสือราชการ
๓. ทักษะการใช้คอมพิวเตอร์
๔. ทักษะในการสื่อสาร การนำเสนอ และถ่ายทอดความรู้

(๒) ความต้องการด้านความรู้

๑. ความรู้เรื่องกฎหมาย
๒. ความรู้เรื่องจัดซื้อจัดจ้างและกฎระเบียบพัสดุ
๓. ความรู้เรื่องงานธุรการและงานสารบรรณ

(๓) ความต้องการพัฒนางาน

๑. งานสาธารณสุข การเฝ้าระวังและควบคุมโรคติดต่อ
๒. งานจัดทำงบประมาณ
๓. งานช่าง
๔. งานธุรการ และงานสารบรรณ

๒.๔ การวิเคราะห์สภาพแวดล้อม

การวิเคราะห์สภาวะแวดล้อม (SWOT Analysis) เป็นเครื่องมือในการประเมินสถานการณ์สำหรับองค์กร ซึ่งช่วยผู้บริหารกำหนดจุดแข็งและจุดอ่อนขององค์กรจากสภาพแวดล้อมภายในโอกาสและอุปสรรคจากสภาพแวดล้อมภายนอก ตลอดจนผลกระทบจากปัจจัยต่าง ๆ ต่อการทำงานขององค์กร การวิเคราะห์ SWOT Analysis เป็นเครื่องมือในการวิเคราะห์สถานการณ์ เพื่อให้ผู้บริหารรู้จักจุดแข็งจุดอ่อน โอกาส และอุปสรรคขององค์กร ซึ่งจะช่วยให้ทราบว่าองค์กรได้เดินทางมาถูกทิศและไม่หลงทาง นอกจากนี้ยังบอกได้ว่าองค์กรมีแรงขับเคลื่อน ไปยังเป้าหมายได้ดีหรือไม่ มั่นใจได้อย่างไรว่าระบบการทำงานในองค์กรยังมีประสิทธิภาพอยู่ มีจุดอ่อนที่จะต้องปรับปรุงอย่างไร ซึ่งการวิเคราะห์สภาวะแวดล้อม SWOT Analysis มีปัจจัยที่ควรนำมาพิจารณา ๒ ส่วน ดังนี้



๑. ปัจจัยภายใน (Internal Environment Analysis) ได้แก่

๑.๑ S มาจาก Strengths หมายถึง จุดเด่นหรือจุดแข็ง ซึ่งเป็นผลมาจากปัจจัยภายใน เป็นข้อดีที่เกิดจากสภาพแวดล้อมภายในองค์กร เช่น จุดแข็งด้านส่วนประสม จุดแข็งด้านการเงิน จุดแข็งด้านการผลิต จุดแข็ง ด้านทรัพยากรบุคคล องค์กรจะต้องใช้ประโยชน์จากจุดแข็งในการกำหนดกลยุทธ์

๑.๒ W มาจาก Weaknesses หมายถึง จุดด้อยหรือจุดอ่อน ซึ่งเป็นผลมาจากปัจจัยภายใน เป็นปัญหาหรือข้อบกพร่องที่เกิดจากสภาพแวดล้อมภายในต่างๆ ขององค์กร ซึ่งองค์กรจะต้องหาวิธีในการ แก้ปัญหานั้น

๒. ปัจจัยภายนอก (External Environment Analysis) ได้แก่

๒.๑ O มาจาก Opportunities หมายถึง โอกาส เป็นผลจากการที่สภาพแวดล้อม ภายนอกขององค์กร เอื้อประโยชน์หรือส่งเสริมการดำเนินงานขององค์กร โอกาสแตกต่างจากจุดแข็งตรงที่โอกาสนั้น เป็นผลมาจากสภาพแวดล้อมภายนอก แต่จุดแข็งนั้นเป็นผลมาจากสภาพแวดล้อมภายใน ผู้บริหารที่ดีจะต้อง เสาะแสวงหาโอกาสอยู่เสมอและใช้ประโยชน์จากโอกาสนั้น

๒.๒ T มาจาก Threats หมายถึง อุปสรรค เป็นข้อจำกัดที่เกิดจากสภาพแวดล้อม ภายนอก ซึ่งการบริหารจำเป็นต้องปรับกลยุทธ์ให้สอดคล้องและพยายามขจัดอุปสรรคต่าง ๆ ที่เกิดขึ้นให้ได้จริง

การวิเคราะห์ปัจจัยภายใน ภายนอก โอกาส และข้อจำกัด (SWOT)

ในการจัดทำแผนพัฒนาบุคลากรของเทศบาลตำบลทุ่งข้าวพวง

S : Strengths จุดเด่นหรือจุดแข็ง	W : Weaknesses จุดด้อยหรือจุดอ่อน	O : Opportunities โอกาส	T : Threats อุปสรรค
๑. การวิเคราะห์สภาพแวดล้อมด้านการบริหารจัดการ (Management)			
- มีระเบียบกฎหมาย เฉพาะในการทำงานท้องถิ่น	- มีระบบอุปถัมภ์ในองค์กร ยากต่อการบริหารจัดการ	- มีอิสระในการแสดงความคิดเห็นและเปิดโอกาสให้บุคลากรมีส่วนร่วม	- ระเบียบกฎหมาย เปลี่ยนแปลงบ่อยครั้งเกิด ปัญหาในการบริหารจัดการ ที่ต่อเนื่อง
๒. การวิเคราะห์สภาพแวดล้อมด้านคน (Man)			
- สามารถเปิดกรอบ อัตรากำลังตามภาระงาน ที่เกิดขึ้นได้ - มีบุคลากรทางด้านงาน ป้องกันและบรรเทาสาธารณภัยสะดวกต่อการ รับบริการและสาธารณภัย ต่าง ๆ - ขอบเขตการทำงานมีความชัดเจนตามมาตรฐาน กำหนดตำแหน่ง	- บุคลากรมีความรู้ ความสามารถที่แตกต่างกัน ทำงานแทนกันไม่ได้ - ขาดการประเมินผลการปฏิบัติงานอย่างมีประสิทธิภาพ	- ให้บริการรักษาความปลอดภัยของสถานที่ราชการ และระบับอัคคีภัยธรรมชาติและสาธารณภัยต่าง ๆ	- บุคลากรบางส่วนได้รับการบรรจุแล้วถึงเวลาโอน กลับภูมิลำเนา
๓. การวิเคราะห์สภาพแวดล้อมด้านเงิน (Money)			
- งบประมาณรายจ่ายประจำปีมีเพียงพอต่อการ พัฒนากองทุนเทศบาล	- งบประมาณที่ใช้ในการ พัฒนารายบุคคลได้รับการ จัดสรรน้อย	- เทศบาลตำบลทุ่งข้าวพวง สามารถให้งบประมาณ ในการเข้ารับการ พัฒนา ทันต่อเวลา	



S : Strengths จุดเด่นหรือจุดแข็ง	W : Weaknesses จุดด้อยหรือจุดอ่อน	O : Opportunities โอกาส	T : Threats อุปสรรค
๔. การวิเคราะห์สภาพแวดล้อมด้านเครื่องมืออุปกรณ์ (Machine)			
- มีวัสดุ ครุภัณฑ์ อาคารสถานที่ เครื่องอำนวยความสะดวกทั่วถึง	- บุคลากรยังขาดทักษะในการใช้เครื่องมือเทคโนโลยีที่มีในการทำงาน	- เทคโนโลยีที่มีสามารถทำงานได้รวดเร็วและทันเวลาและเหตุการณ์	- เทคโนโลยีมีปัญหาตามสภาพอากาศและที่ตั้งทำให้ไม่สามารถทำงานได้ในเวลาเร่งด่วน
๕. การวิเคราะห์สภาพแวดล้อมด้านศีลธรรม (Morality) และพฤติกรรม			
- เทศบาลตำบลทุ่งข้าวพวงตั้งงบประมาณสำหรับส่งเสริมคุณธรรมจริยธรรมทุกปี	- บุคลากรหลากหลายประเภทตำแหน่งหลากหลายคุณวุฒิ และประสบการณ์ทำให้ไม่เข้าใจในระบบคุณธรรมจริยธรรมเท่าที่ควร	- บุคลากรมีการทำงานเป็นทีมและสามัคคีกันรับฟังความคิดเห็นซึ่งกันและกัน ยอมรับการเปลี่ยนแปลงและมีจิตสาธารณะ - บุคลากรนับถือศาสนาเดียวกัน สะดวกต่อการดำเนินกิจกรรมส่วนรวม	- เทคโนโลยีมีปัญหาตามสภาพอากาศและที่ตั้งทำให้ไม่สามารถทำงานได้ในเวลาเร่งด่วน

การวิเคราะห์บุคลากร (Personal Analysis) และการวิเคราะห์ในระดับองค์กร ใช้หลักการวิเคราะห์แบบ SWOT ซึ่งเป็นการวิเคราะห์แบบเกี่ยวกับการวางแผนพัฒนาเทศบาลตำบลที่กรมส่งเสริมการปกครองท้องถิ่น กำหนดไว้ เพื่อให้การอ่านผลการวิเคราะห์เป็นไปในทางเดียวกันและเข้าใจได้ง่าย

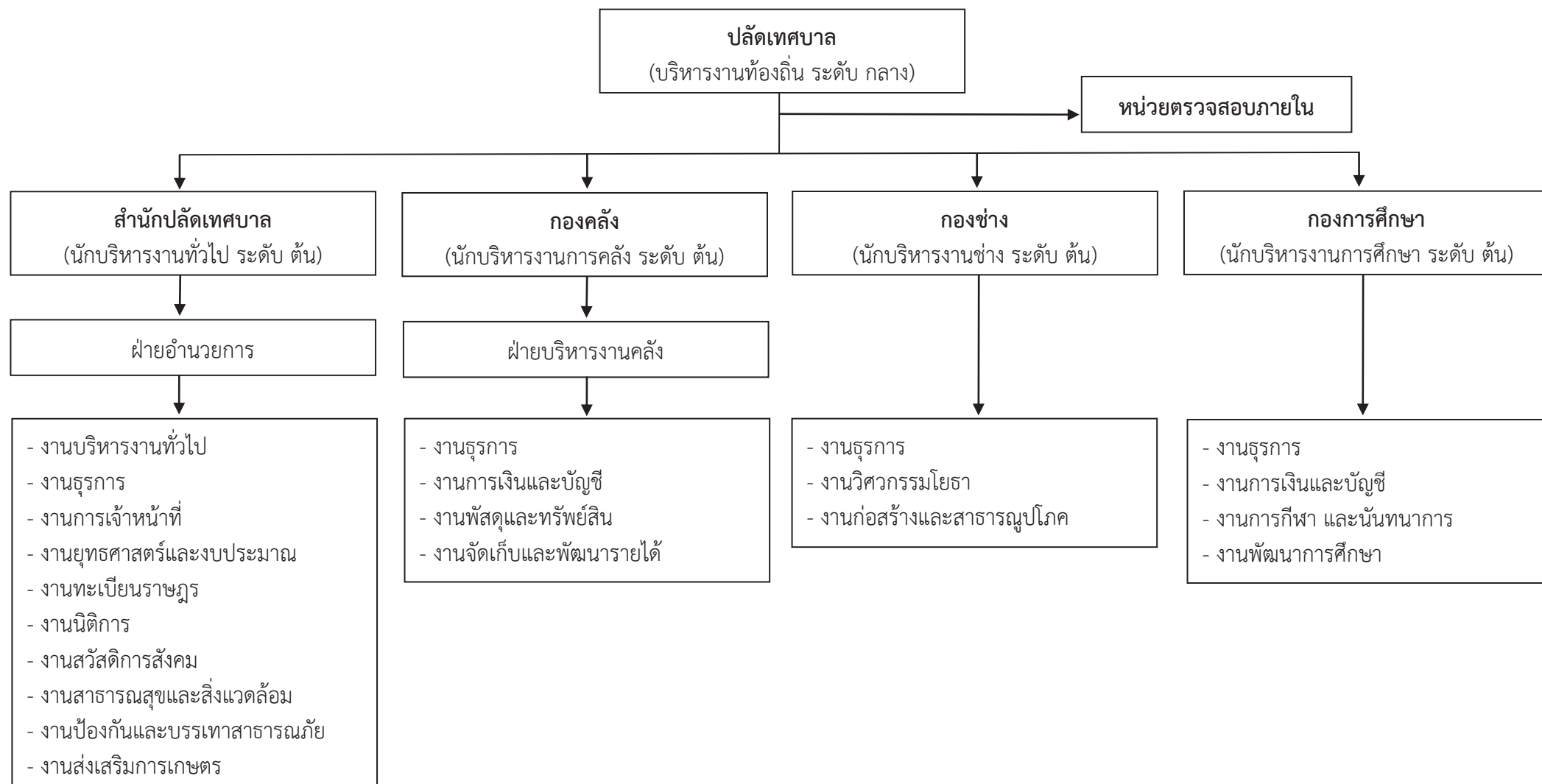
S : Strengths จุดเด่นหรือจุดแข็ง	W : Weaknesses จุดด้อยหรือจุดอ่อน	O : Opportunities โอกาส	T : Threats อุปสรรค
การวิเคราะห์บุคลากร			
๑. มีเจ้าหน้าที่และ ผู้รับ ผิด ชอบ ใน แต่ละ ตำแหน่งชัดเจน สามารถปฏิบัติงานได้สะดวกรวดเร็วทันต่อเหตุการณ์ ๒. มีการกำหนดส่วนราชการเหมาะสมกับงานที่ปฏิบัติ ๓. ส่งเสริมให้มีการใช้ระบบสารสนเทศ และ IT ให้ทันสมัยอยู่เสมอ ๔. มีจำนวนเจ้าหน้าที่เพียงพอในการปฏิบัติงาน ๕. มีการพัฒนาศึกษาหาความรู้เพิ่มเติม	๑. การปฏิบัติงานภายในส่วนราชการและระหว่างภาคส่วนราชการยังขาดความเชื่อมโยงเกี่ยวพันซึ่งกันและกัน ๒. เจ้าหน้าที่ผู้ปฏิบัติงานยังขาดความรู้ที่เป็นระบบและเหมาะสมกับการปฏิบัติงาน ๓. เจ้าหน้าที่ที่มีความตระหนักในหน้าที่และควารับผิดชอบต่องานที่ปฏิบัติค่อนข้างน้อย ๔. ขาดการสร้างวัฒนธรรมองค์กรและพัฒนาแนวคิตรวมถึงคุณธรรมและจริยธรรมเพื่อให้เกิดสิ่งจูงใจ และขวัญกำลังใจ ที่จะทำให้ข้าราชการและเจ้าหน้าที่ทุ่มเทกำลังกายและความคิดในการปฏิบัติงาน ๕. ทำงานในลักษณะใช้ความคิดส่วนตัวเป็นหลัก	๑. ประชาชนร่วมมือพัฒนาเทศบาลดี ๒. มีความคุ้นเคยกันทั้งหมดทุกคน ๓. บุคลากรมีถิ่นที่อยู่กระจายทั่วเขตเทศบาลทำให้รู้สภาพพื้นที่ ทิศนคติของประชาชนได้ดี	๑. ระเบียบกฎหมายไม่เอื้อต่อการปฏิบัติงาน ๒. กระแสความนิยมของต่างชาติมีผลกระทบต่อคุณภาพชีวิตของประชาชน ๓. มีความก้าวหน้าในวงแคบ



S : Strengths จุดเด่นหรือจุดแข็ง	W : Weaknesses จุดด้อยหรือจุดอ่อน	O : Opportunities โอกาส	T : Threats อุปสรรค
การวิเคราะห์ในระดับองค์กร			
๑. บุคลากรมีความรักถิ่นไม่ต้องการย้ายที่ ๒. การเดินทางสะดวก ทำงานเกินเวลาได้ ๓. อยู่ในวัยทำงานสามารถรับรู้และปรับตัวได้เร็ว ๔. มีความรู้เฉลี่ยระดับปริญญาตรี ๕. ผู้บริหารระดับหน่วยงานมีความเข้าใจในการทำงานสามารถสนองตอบนโยบายได้ดี ๖. มีระบบบริหารงานบุคคล ๗. บุคลากรมีการพัฒนาความรู้ปริญญาตรีปริญญาโทเพิ่มขึ้น	๑. ขาดความกระตือรือร้น ๒. มีภาระหนี้สินทำให้ทำงานไม่เต็มที่ ๓. ขาดบุคลากรที่มีความรู้เฉพาะทางวิชาชีพ ๔. พื้นที่พัฒนามากว้าง ปัญหาทำให้บางสายงานมีบุคลากรไม่เพียงพอหรือไม่มี เช่น ผู้อำนวยการกองการศึกษา , นักวิชาการตรวจสอบภายใน และนักวิชาการเกษตร ๕. วัสดุอุปกรณ์เครื่องมือเครื่องใช้ในงานบริการสาธารณะบางประเภทไม่มี/ไม่พอ ๖. สำนักงานแคบ ข้อมูลเอกสารต่าง ๆ สำหรับใช้อ้างอิงและปฏิบัติมีไม่ครบถ้วน ๗. บุคลากรมีภาระต้องดูแลครอบครัว และต่อสู้ปัญหาเศรษฐกิจ ทำให้มีเวลาให้ชุมชนจำกัด	๑. นโยบายรัฐบาลเอื้อต่อการพัฒนาและการแข่งขัน ๒. กระทรวงมหาดไทย และกรมส่งเสริมการปกครองท้องถิ่นสนับสนุนการพัฒนาพนักงานเทศบาล ด้านความก้าวหน้าทางเทคโนโลยีสารสนเทศ ๓. อัตราการเจริญเติบโตทางเศรษฐกิจของประเทศ ๔. ประชาชนให้ความสนใจต่อการปฏิบัติงานขององค์กรปกครองส่วนท้องถิ่น	๑. มีระบบอุปถัมภ์และกลุ่มพรรคพวกจากความสัมพันธ์แบบเครือญาติ ในชุมชน การดำเนินการทางวินัยเป็นไปได้ยากมักกระทบกลุ่มญาติพี่น้อง ๒. ขาดบุคลากรที่มีความเชี่ยวชาญ บางสายงานความรู้ที่มีจำกัดทำให้ต้องเพิ่มพูนความรู้ให้หลากหลายจึงจะทำงานได้ ครอบคลุมภารกิจของเทศบาลตำบล ๓. งบประมาณน้อย เมื่อเปรียบเทียบกับพื้นที่จำนวนประชากร และภารกิจ



๒.๕ โครงสร้างการแบ่งส่วนราชการตามแผนอัตรากำลัง ๓ ปี





๒.๖ กรอบอัตรากำลัง ๓ ปี ประจำปีงบประมาณ พ.ศ. ๒๕๖๗ - ๒๕๖๙

ตำแหน่งที่ใช้ในการกำหนดและจัดทำแผนอัตรากำลังของเทศบาลตำบลทุ่งข้าวพวง ที่มีในปัจจุบันใช้ภารกิจงานที่มีเป็นตัวกำหนดเป็นเกณฑ์ ดังนั้น ในระยะเวลา ๓ ปี ตั้งแต่ปีงบประมาณ ๒๕๖๗ - ๒๕๖๙ เทศบาลตำบลทุ่งข้าวพวงจึงกำหนดกรอบอัตรากำลัง เพื่อใช้ในการปฏิบัติงานในภารกิจให้บรรลุตามวัตถุประสงค์ และสัมฤทธิ์ผลตามเป้าหมายที่วางไว้ ดังนี้

ส่วนราชการ	กรอบ อัตรากำลังเดิม	กรอบอัตรากำลัง ที่คาดว่าจะต้องใช้ในช่วง ระยะเวลา ๓ ปีข้างหน้า			อัตรากำลังคน เพิ่ม/ลด			หมายเหตุ
		๒๕๖๗	๒๕๖๘	๒๕๖๙	๒๕๖๗	๒๕๖๘	๒๕๖๙	
ปลัดเทศบาล (นักบริหารงานท้องถิ่น ระดับกลาง)	๑	๑	๑	๑	-	-	-	
สำนักปลัดเทศบาล								
หัวหน้าสำนักปลัดเทศบาล (นักบริหารงานทั่วไป ระดับต้น)	๑	๑	๑	๑	-	-	-	
หัวหน้าฝ่ายอำนวยการ (นักบริหารงานทั่วไป ระดับต้น)	๑	๑	๑	๑	-	-	-	
นักจัดการงานทั่วไป (ปฏิบัติการ/ชำนาญการ)	๑	๑	๑	๑	-	-	-	ว่างเดิม
นักทรัพยากรบุคคล (ปฏิบัติการ/ชำนาญการ)	๑	๑	๑	๑	-	-	-	
นักวิเคราะห์นโยบายและแผน (ปฏิบัติการ/ชำนาญการ)	๑	๑	๑	๑	-	-	-	
นักจัดการงานทะเบียนและบัตร (ปฏิบัติการ/ชำนาญการ)	๑	๑	๑	๑	-	-	-	
นิติกร (ปฏิบัติการ/ชำนาญการ)	๑	๑	๑	๑	-	-	-	
นักพัฒนาชุมชน (ปฏิบัติการ/ชำนาญการ)	๑	๑	๑	๑	-	-	-	
นักวิชาการสาธารณสุข (ปฏิบัติการ/ชำนาญการ)	๑	๑	๑	๑	-	-	-	
เจ้าพนักงานธุรการ (ปฏิบัติงาน/ชำนาญงาน)	๑	๑	๑	๑	-	-	-	
เจ้าพนักงานป้องกันและบรรเทาสาธารณภัย (ปฏิบัติงาน/ชำนาญงาน)	๑	๑	๑	๑	-	-	-	
เจ้าพนักงานป้องกันและบรรเทาสาธารณภัย (ปฏิบัติงาน/ชำนาญงาน)	๑	๑	๑	๑	-	-	-	
เจ้าพนักงานสาธารณสุข (ปฏิบัติงาน/ชำนาญงาน)	๑	๑	๑	๑	-	-	-	ว่างเดิม
นักวิชาการเกษตร (ปฏิบัติการ/ชำนาญการ)	๑	๑	๑	๑	-	-	-	ว่างเดิม
ผู้ช่วยนักพัฒนาชุมชน	๑	๑	๑	๑	-	-	-	
ผู้ช่วยเจ้าพนักงานประชาสัมพันธ์	๑	๑	๑	๑	-	-	-	
ผู้ช่วยเจ้าพนักงานธุรการ	๑	๑	๑	๑	-	-	-	
ผู้ช่วยเจ้าพนักงานทะเบียนและบัตร	๑	๑	๑	๑	-	-	-	ว่างเดิม



ส่วนราชการ	กรอบ อัตรา กำลังเดิม	กรอบอัตราตำแหน่ง ที่คาดว่าจะต้องใช้ในช่วง ระยะเวลา ๓ ปีข้างหน้า			อัตรากำลังคน เพิ่ม/ลด			หมายเหตุ
		๒๕๖๗	๒๕๖๘	๒๕๖๙	๒๕๖๗	๒๕๖๘	๒๕๖๙	
พนักงานขับรถยนต์ ภารกิจ (๑)	๑	๑	๑	๑	-	-	-	
พนักงานขับรถยนต์ ภารกิจ (๒)	๑	๑	๑	๑	-	-	-	
พนักงานขับรถยนต์ ภารกิจ (๓)	๑	๑	๑	๑	-	-	-	
พนักงานขับรถยนต์ ภารกิจ (๔)	๑	๑	๑	๑	-	-	-	
พนักงานขับรถยนต์ ภารกิจ (๕)	๑	๑	๑	๑	-	-	-	
พนักงานขับรถยนต์ ทัวไป (๑)	๑	๑	๑	๑	-	-	-	
แม่ครัว	๑	๑	๑	๑	-	-	-	
คนสวน	๑	๑	๑	๑	-	-	-	
คนงานทั่วไป (๑)	๑	๑	๑	๑	-	-	-	
คนงานทั่วไป (๒)	๑	๑	๑	๑	-	-	-	
คนงานทั่วไป (๓)	๑	๑	๑	๑	-	-	-	
คนงานทั่วไป (๔)	-	๑	๑	๑	+๑	-	-	กำหนดเพิ่ม
คนงานทั่วไป (๕)	-	๑	๑	๑	+๑	-	-	กำหนดเพิ่ม
คนงานทั่วไป (๖)	-	๑	๑	๑	+๑	-	-	กำหนดเพิ่ม
กองคลัง								
ผู้อำนวยการกองคลัง (นักบริหารงานการคลัง ระดับต้น)	๑	๑	๑	๑	-	-	-	
หัวหน้าฝ่ายบริหารงานคลัง (นักบริหารงานการคลัง ระดับต้น)	๑	๑	๑	๑	-	-	-	
นักวิชาการคลัง (ปฏิบัติการ/ชำนาญการ)	๑	๑	๑	๑	-	-	-	
นักวิชาการจัดเก็บรายได้ (ปฏิบัติการ/ชำนาญการ)	๑	๑	๑	๑	-	-	-	
นักวิชาการพัสดุ (ปฏิบัติการ/ชำนาญการ)	๑	๑	๑	๑	-	-	-	ว่างเดิม
เจ้าพนักงานพัสดุ (ปฏิบัติงาน/ชำนาญงาน)	๑	๑	๑	๑	-	-	-	
เจ้าพนักงานธุรการ (ปฏิบัติงาน/ชำนาญงาน)	๑	๑	๑	๑	-	-	-	
เจ้าพนักงานการเงินและบัญชี (ปฏิบัติงาน/ชำนาญงาน)	๑	๑	๑	๑	-	-	-	



ส่วนราชการ	กรอบ อัตรา กำลังเดิม	กรอบอัตราตำแหน่ง ที่คาดว่าจะต้องใช้ในช่วง ระยะเวลา ๓ ปีข้างหน้า			อัตรากำลังคน เพิ่ม/ลด			หมายเหตุ
		๒๕๖๗	๒๕๖๘	๒๕๖๙	๒๕๖๗	๒๕๖๘	๒๕๖๙	
ผู้ช่วยเจ้าพนักงานธุรการ	๑	๑	๑	๑	-	-	-	
พนักงานขับรถยนต์ ทัวไป (๒)	๑	๑	๑	๑	-	-	-	
คนงานทั่วไป (๑)	๑	๑	๑	๑	-	-	-	
คนงานทั่วไป (๒)	๑	๑	๑	๑	-	-	-	
คนงานทั่วไป (๓)	-	๑	๑	๑	+๑	-	-	กำหนด เพิ่ม
คนงานทั่วไป (๔)	-	๑	๑	๑	+๑	-	-	กำหนด เพิ่ม
กองช่าง								
ผู้อำนวยการกองช่าง (นักบริหารงานช่าง ระดับต้น)	๑	๑	๑	๑	-	-	-	
วิศวกรโยธา (ปฏิบัติการ/ชำนาญการ)	๑	๑	๑	๑	-	-	-	
เจ้าพนักงานธุรการ (ปฏิบัติงาน/ชำนาญงาน)	๑	๑	๑	๑	-	-	-	
นายช่างโยธา (ปฏิบัติงาน/ชำนาญงาน)	๑	๑	๑	๑	-	-	-	ว่างเดิม
ผู้ช่วยวิศวกรโยธา	-	๑	๑	๑	+๑	-	-	กำหนดเพิ่ม
ผู้ช่วยนายช่างไฟฟ้า	-	๑	๑	๑	+๑	-	-	กำหนดเพิ่ม
ผู้ช่วยเจ้าพนักงานธุรการ	๑	๑	๑	๑	-	-	-	
ผู้ช่วยนายช่างโยธา	๑	๑	๑	๑	-	-	-	
ผู้ช่วยนายช่างโยธา	๑	๑	๑	๑	-	-	-	
พนักงานขับเครื่องจักรขนาดเบา	๑	๑	๑	๑	-	-	-	
พนักงานขับรถยนต์ การกิจ (๑)	๑	๑	๑	๑	-	-	-	
พนักงานขับรถยนต์ การกิจ (๒)	๑	๑	๑	๑	-	-	-	
พนักงานขับรถยนต์ ทัวไป (๓)	๑	๑	๑	๑	-	-	-	
พนักงานขับรถยนต์ ทัวไป (๔)	๑	๑	๑	๑	-	-	-	
คนงานทั่วไป (๑)	๑	๑	๑	๑	-	-	-	
คนงานทั่วไป (๒)	๑	๑	๑	๑	-	-	-	



ส่วนราชการ	กรอบ อัตรา กำลังเดิม	กรอบอัตราตำแหน่ง ที่คาดว่าจะต้องใช้ในช่วง ระยะเวลา ๓ ปีข้างหน้า			อัตรากำลังคน เพิ่ม/ลด			หมายเหตุ
		๒๕๖๗	๒๕๖๘	๒๕๖๙	๒๕๖๗	๒๕๖๘	๒๕๖๙	
คนงานทั่วไป (๓)	-	๑	๑	๑	+๑	-	-	กำหนดเพิ่ม
คนงานทั่วไป (๔)	-	๑	๑	๑	+๑	-	-	กำหนดเพิ่ม
กองการศึกษา								
ผู้อำนวยการกองการศึกษา (นักบริหารงานศึกษา ระดับต้น)	๑	๑	๑	๑	-	-	-	ว่างเดิม
นักวิชาการศึกษา (ปฏิบัติการ/ชำนาญการ)	๑	๑	๑	๑	-	-	-	ว่างเดิม
นักจัดการงานทั่วไป (ปฏิบัติการ/ชำนาญการ)	๑	๑	๑	๑	-	-	-	
เจ้าพนักงานการเงินและบัญชี (ปฏิบัติงาน/ชำนาญงาน)	๑	๑	๑	๑	-	-	-	ว่างเดิม
เจ้าพนักงานธุรการ (ปฏิบัติงาน/ชำนาญงาน)	๑	๑	๑	๑	-	-	-	
ผู้ช่วยนักสันตนาการ	๑	๑	๑	๑	-	-	-	
ผู้ช่วยเจ้าพนักงานการเงินและบัญชี	๑	๑	๑	๑	-	-	-	
ผู้ช่วยเจ้าพนักงานธุรการ	๑	๑	๑	๑	-	-	-	
ผู้ช่วยเจ้าพนักงานธุรการ	๑	๑	๑	๑	-	-	-	ว่างเดิม
ผู้ช่วยครูผู้ดูแลเด็ก	๑	๑	๑	๑	-	-	-	ว่างเดิม
ผู้ช่วยครูผู้ดูแลเด็ก	๑	๑	๑	๑	-	-	-	
ผู้ช่วยครูผู้ช่วย	๑	๑	๑	๑	-	-	-	
ผู้ช่วยครูผู้ช่วย	๑	๑	๑	๑	-	-	-	
พนักงานขับรถยนต์ ทั่วไป (๕)	๑	๑	๑	๑	-	-	-	
คนงานทั่วไป (๑)	๑	๑	๑	๑	-	-	-	ว่างเดิม
หน่วยตรวจสอบภายใน								
นักวิชาการตรวจสอบภายใน (ปฏิบัติการ/ชำนาญการ)	๑	๑	๑	๑	-	-	-	ว่างเดิม
โรงเรียนบ้านห้วยเป้า								
ผู้อำนวยการสถานศึกษา (ผู้บริหารสถานศึกษา)	๑	๑	๑	๑	-	-	-	ว่างเดิม
ครู (วิทยาศาสตร์)	๑	๑	๑	๑	-	-	-	
ครูผู้ช่วย	๑	๑	๑	๑	-	-	-	ว่างเดิม



ส่วนราชการ	กรอบ อัตรา กำลังเดิม	กรอบอัตราตำแหน่ง ที่คาดว่าจะต้องใช้ในช่วง ระยะเวลา ๓ ปีข้างหน้า			อัตรากำลังคน เพิ่ม/ลด			หมายเหตุ
		๒๕๖๗	๒๕๖๘	๒๕๖๙	๒๕๖๗	๒๕๖๘	๒๕๖๙	
ครู (วิทยาศาสตร์)	๑	๑	๑	๑	-	-	-	
ครู (ศิลปศึกษา)	๑	๑	๑	๑	-	-	-	
ครู (คอมพิวเตอร์)	๑	๑	๑	๑	-	-	-	
ครู (ประถมศึกษา)	๑	๑	๑	๑	-	-	-	
ครู (พลศึกษา)	๑	๑	๑	๑	-	-	-	
ครู (ภาษาไทย)	๑	๑	๑	๑	-	-	-	
ครู (ศึกษาพิเศษ)	๑	๑	๑	๑	-	-	-	
ครู (ศึกษาพิเศษ)	๑	๑	๑	๑	-	-	-	
ครูผู้ช่วย (ปฐมวัย)	๑	๑	๑	๑	-	-	-	ว่างเดิม
ครูผู้ช่วย (ปฐมวัย)	๑	๑	๑	๑	-	-	-	ว่างเดิม
ผู้ช่วยเจ้าพนักงานการเงินและบัญชี	๑	๑	๑	๑	-	-	-	
ภารโรง	๑	๑	๑	๑	-	-	-	
โรงเรียนเทศบาลบ้านขุนคอง								
ผู้อำนวยการสถานศึกษา (ผู้บริหารสถานศึกษา)	๑	๑	๑	๑	-	-	-	ว่างเดิม
ครูผู้ช่วย	๑	๑	๑	๑	-	-	-	ว่างเดิม
ครูผู้ช่วย	๑	๑	๑	๑	-	-	-	ว่างเดิม
ครูผู้ช่วย	๑	๑	๑	๑	-	-	-	ว่างเดิม
ครูผู้ช่วย (ปฐมวัย)	๑	๑	๑	๑	-	-	-	ว่างเดิม
ครูผู้ช่วย (ปฐมวัย)	๑	๑	๑	๑	-	-	-	ว่างเดิม
ภารโรง	๑	๑	๑	๑	-	-	-	
ศูนย์พัฒนาเด็กเล็ก								
ผู้อำนวยการศูนย์พัฒนาเด็กเล็กบ้านห้วยทรายขาว (ผู้บริหารสถานศึกษา)	-	๑	๑	๑	+๑	-	-	กำหนดเพิ่ม
ครู (ศพด.บ้านห้วยทรายขาว)	๑	๑	๑	๑	-	-	-	
ผู้อำนวยการศูนย์พัฒนาเด็กเล็กต้นแบบเทศบาลฯ (ผู้บริหารสถานศึกษา)	-	๑	๑	๑	+๑	-	-	กำหนดเพิ่ม



ส่วนราชการ	กรอบ อัตรา กำลังเดิม	กรอบอัตราตำแหน่ง ที่คาดว่าจะต้องใช้ในช่วง ระยะเวลา ๓ ปีข้างหน้า			อัตรากำลังคน เพิ่ม/ลด			หมายเหตุ
		๒๕๖๗	๒๕๖๘	๒๕๖๙	๒๕๖๗	๒๕๖๘	๒๕๖๙	
ครู (ศพด.ต้นแบบเทศบาลฯ)	๑	๑	๑	๑	-	-	-	
ครู (ศพด.ต้นแบบเทศบาลฯ)	๑	๑	๑	๑	-	-	-	
ผู้อำนวยการศูนย์พัฒนาเด็กเล็กบ้านทุ่งข้าวพวง (ผู้บริหารสถานศึกษา)	-	๑	๑	๑	+๑	-	-	กำหนดเพิ่ม
ครู (ศพด.บ้านทุ่งข้าวพวง)	๑	๑	๑	๑	-	-	-	
ครูผู้ดูแลเด็ก (ศพด.บ้านทุ่งข้าวพวง)	๑	๑	๑	๑	-	-	-	ว่างเดิม
ผู้ดูแลเด็ก (ศพด.บ้านทุ่งข้าวพวง) (๑)	๑	๑	๑	๑	-	-	-	
ผู้อำนวยการศูนย์พัฒนาเด็กเล็กบ้านแม่จาเหนือ (ผู้บริหารสถานศึกษา)	-	๑	๑	๑	+๑	-	-	กำหนดเพิ่ม
ครูผู้ดูแลเด็ก (ศพด.บ้านแม่จาเหนือ)	๑	๑	๑	๑	-	-	-	ว่างเดิม
ผู้ดูแลเด็ก (ศพด.บ้านแม่จาเหนือ) (๒)	๑	๑	๑	๑	-	-	-	
ผู้อำนวยการศูนย์พัฒนาเด็กเล็กบ้านแม่กอนโน (ผู้บริหารสถานศึกษา)	-	๑	๑	๑	+๑	-	-	กำหนดเพิ่ม
ครู (ศพด.บ้านแม่กอนโน)	๑	๑	๑	๑	-	-	-	
รวม	๑๐๓	๑๑๗	๑๑๗	๑๑๗	๑๔	๐	๐	



๒.๗ การจำแนกระดับคุณวุฒิทางการศึกษาของบุคลากร

ประเภท	ต่ำกว่า ปวช.	ปวช. หรือ เทียบเท่า	ปวส. หรือ เทียบเท่า	ปริญญาตรี หรือ เทียบเท่า	ปริญญาโท หรือ เทียบเท่า	ปริญญาเอก หรือ เทียบเท่า	รวม
ข้าราชการหรือ พนักงานส่วนท้องถิ่น	-	-	๓	๑๗	๕	-	๒๕
ข้าราชการ หรือพนักงานครูฯ	-	-	-	๑๐	๔	-	๑๔
ลูกจ้างประจำ	-	-	-	-	-	-	๐
พนักงานจ้าง	๙	๑	๑๑	๑๘	-	-	๓๙
รวม	๙	๑	๑๔	๔๕	๙	๐	๗๘
คิดเป็นร้อยละ	๑๑.๕๔	๑.๒๘	๑๗.๙๕	๕๗.๖๙	๑๑.๕๔	๐	๑๐๐

๒.๘ สายงานของพนักงานเทศบาลของเทศบาลตำบลทุ่งข้าวพวง

- **พนักงานเทศบาล** : ปฏิบัติงานในภารกิจหลัก ลักษณะงานที่เน้นการใช้ความรู้ความสามารถและทักษะเชิงเทคนิค หรือเป็นงานวิชาการ งานที่เกี่ยวข้องกับการกำหนดนโยบายหรือลักษณะงานที่มีความต่อเนื่องในการทำงาน มีอำนาจหน้าที่ในการสั่งการบังคับบัญชา ผู้ใต้บังคับบัญชาตามลำดับชั้น กำหนดตำแหน่ง แต่ละประเภทของพนักงานเทศบาลตำบลเมืองยางไว้ ดังนี้

๑. สายงานบริหารงานท้องถิ่น ได้แก่ ปลัดเทศบาล
๒. สายงานอำนวยการท้องถิ่น ได้แก่ หัวหน้าส่วนราชการ และผู้อำนวยการกอง
๓. สายงานวิชาการ ได้แก่ สายงานที่บรรจุเริ่มต้นด้วยคุณวุฒิปริญญาตรี
๔. สายงานทั่วไป ได้แก่ สายงานที่บรรจุเริ่มต้นมีคุณวุฒิต่ำกว่าปริญญาตรี

- **พนักงานจ้าง** : ปฏิบัติงานเสริมในภารกิจรอง ภารกิจสนับสนุน งานที่มีกำหนดระยะเวลา การปฏิบัติงานเริ่มต้นและสิ้นสุดที่แน่นอนตามโครงการหรือภารกิจในระยะสั้น หลักเกณฑ์การกำหนดพนักงานจ้างจะมี ๒ ประเภท ดังนี้ พนักงานจ้างทั่วไป และพนักงานจ้างตามภารกิจ

๒.๘.๑ จำนวนอัตราตำแหน่งแต่ละสายงาน

บริหารท้องถิ่น	อำนวยการท้องถิ่น	วิชาการ	ทั่วไป
๑. นักบริหารงานท้องถิ่น	๑. นักบริหารงานทั่วไป ๒. นักบริหารงานการคลัง ๓. นักบริหารงานช่าง ๔. นักบริหารงานการศึกษา	๑. นักจัดการงานทั่วไป ๒. นักทรัพยากรบุคคล ๓. นักวิเคราะห์นโยบายและแผน ๔. นิติกร ๕. นักพัฒนาชุมชน ๖. นักวิชาการเกษตร ๗. นักวิชาการสาธารณสุข ๘. นักวิชาการคลัง ๙. นักวิชาการพัสดุ ๑๐. นักวิชาการจัดเก็บรายได้ ๑๑. นักวิชาการศึกษา ๑๒. นักจัดการงานทั่วไป ๑๓. นักวิชาการตรวจสอบภายใน ๑๔. วิศวกรโยธา	๑. เจ้าพนักงานธุรการ ๒. เจ้าพนักงานการเงินและบัญชี ๓. เจ้าพนักงานพัสดุ ๔. เจ้าพนักงานสาธารณสุข ๕. เจ้าพนักงานป้องกันและบรรเทาสาธารณภัย ๖. นายช่างโยธา



๒.๘.๒ ประเภทและจำนวนปัจจุบันด้านบุคลากรของเทศบาลตำบลทุ่งข้าวพวง

จำแนกตามส่วนราชการ

ส่วนราชการ	งาน	จำนวนพนักงาน(อัตราที่มี)			
		พนักงานเทศบาล	พนักงานครูเทศบาล	พนักงานจ้างตามภารกิจ	พนักงานจ้างทั่วไป
เทศบาลทุ่งข้าวพวง	ปลัดเทศบาล	๑	-	-	-
สำนักปลัดเทศบาล	หัวหน้าสำนักปลัดเทศบาล	๑	-	-	-
	หัวหน้าฝ่ายอำนวยการ	๑	-	-	-
	งานบริหารงานทั่วไป	-	-	๖	๔
	งานธุรการ	๑	-	๑	-
	งานการเจ้าหน้าที่	๑	-	-	-
	งานยุทธศาสตร์และงบประมาณ	๑	-	-	-
	งานทะเบียนราษฎร	๑	-	-	-
	งานนิติการ	๑	-	-	-
	งานสวัสดิการสังคม	๑	-	๑	๑
	งานสาธารณสุขและสิ่งแวดล้อม	๑	-	-	๑
	งานป้องกันและบรรเทาสาธารณภัย	๒	-	-	-
	งานส่งเสริมการเกษตร	-	-	-	-
กองคลัง	ผู้อำนวยการกองคลัง	๑	-	-	-
	หัวหน้าฝ่ายบริหารงานคลัง	๑	-	-	-
	งานธุรการ	๑	-	๑	๑
	งานการเงินและบัญชี	๒	-	-	-
	งานพัสดุและทรัพย์สิน	๑	-	-	๒
	งานจัดเก็บและพัฒนารายได้	๑	-	-	-
กองช่าง	ผู้อำนวยการกองช่าง	๑	-	-	-
	งานธุรการ	๑	-	๑	๑
	งานวิศวกรรมโยธา	๑	-	๒	๑
	งานก่อสร้างและสาธารณูปโภค	-	-	๓	๒
กองการศึกษา	ผู้อำนวยการกองการศึกษา	-	-	-	-
	งานธุรการ	๒	-	๑	๑
	งานการเงินและบัญชี	-	-	๑	-
	งานการกีฬา และนันทนาการ	-	-	๑	-
	งานพัฒนาการศึกษา	-	๕	๒	๒
หน่วยตรวจสอบภายใน	งานตรวจสอบภายใน	-	-	-	-
รวม		๒๔	๕	๒๐	๑๖

๒.๘.๓ จำนวนบุคลากร จำแนกตามประเภทตำแหน่ง

ประเภทตำแหน่ง	บริหารท้องถิ่น	อำนวยการท้องถิ่น	วิชาการ	ทั่วไป	พนักงานครูเทศบาล	พนักงานจ้างตามภารกิจ	พนักงานจ้างทั่วไป
จำนวน (คน)	๑	๕	๑๐	๘	๑๔	๒๒	๑๘



๒.๙ โครงสร้างอายุข้าราชการหรือพนักงานส่วนท้องถิ่น จำแนกตามประเภทตำแหน่ง

ประเภท	ช่วงอายุ (ปี)								คน	อายุเฉลี่ย
	<= ๒๔	๒๕ - ๒๙	๓๐ - ๓๔	๓๕ - ๓๙	๔๐ - ๔๔	๔๕ - ๔๙	๕๐ - ๕๔	>= ๕๕		
บริหารท้องถิ่น	-	-	-	-	-	-	-	๑	๑	๕๙.๐๐
อำนวยการท้องถิ่น	-	-	-	-	๑	๒	๒	-	๕	๕๘.๐๐
วิชาการ	-	-	๓	๑	๓	๓	-	-	๑๐	๓๙.๙๐
ทั่วไป	-	๑	๒	๑	๓	๑	-	-	๘	๓๘.๑๓
ข้าราชการ หรือพนักงานครุฑ	-	๑	๑	๔	๔	๒	๑	๑	๑๔	๔๑.๕๐
ลูกจ้าง	-	-	-	-	-	-	-	-	๐	-
พนักงานจ้าง	-	๑๓	๑๑	๕	๓	๑	๒	๕	๔๐	๓๖.๓๓
รวม (คน)	๐	๑๕	๑๗	๑๑	๑๔	๙	๕	๗	๗๘	๓๘.๙๔
คิดเป็นร้อยละ	๐	๑๙.๒๓	๒๑.๗๙	๑๔.๑๐	๑๗.๙๕	๑๑.๕๔	๖.๔๑	๘.๙๗	๑๐๐	

๒.๑๐ การสูญเสียกำลังคนจากการเกษียณอายุในระยะ ๓ ปี

สายงาน	จำนวน คนครอง	ปีงบประมาณที่เกษียณอายุ			รวม
		๒๕๖๗	๒๕๖๘	๒๕๖๙	
นักบริหารงานท้องถิ่น	๑	๑	-	-	๑
นักบริหารงานทั่วไป	๒	-	-	-	๐
นักบริหารงานการคลัง	๒	-	-	-	๐
นักบริหารงานช่าง	๑	-	-	-	๐
นักจัดการงานทั่วไป	๑	-	-	-	๐
นักทรัพยากรบุคคล	๑	-	-	-	๐
นักวิเคราะห์นโยบายและแผน	๑	-	-	-	๐
นักจัดการงานทะเบียนและบัตร	๑	-	-	-	๐
นิติกร	๑	-	-	-	๐
นักพัฒนาชุมชน	๑	-	-	-	๐
นักวิชาการสาธารณสุข	๑	-	-	-	๐
นักวิชาการคลัง	๑	-	-	-	๐
นักวิชาการจัดเก็บรายได้	๑	-	-	-	๐
วิศวกรโยธา	๑	-	-	-	๐
ครู	๑๔	-	-	-	๐
เจ้าพนักงานธุรการ	๔	-	-	-	๐
เจ้าพนักงานป้องกันและบรรเทาสาธารณภัย	๒	-	-	-	๐
เจ้าพนักงานพัสดุ	๑	-	-	-	๐
เจ้าพนักงานการเงินและบัญชี	๑	-	-	-	๐
ผู้ช่วยเจ้าพนักงานการเงินและบัญชี	๒	-	-	-	๐
ผู้ช่วยนักพัฒนาชุมชน	๑	-	๑	-	๑
ผู้ช่วยเจ้าพนักงานประชาสัมพันธ์	๑	-	-	-	๐
ผู้ช่วยเจ้าพนักงานธุรการ	๔	-	-	-	๐
ผู้ช่วยนักสันหนนาการ	๑	-	-	-	๐
ผู้ช่วยนายช่างโยธา	๒	-	-	-	๐



สายงาน	จำนวน คนครอง	ปีงบประมาณที่เกี่ยวข้องอายุ			รวม
		๒๕๖๗	๒๕๖๘	๒๕๖๙	
ผู้ช่วยครูผู้ดูแลเด็ก	๑	-	-	-	๐
ผู้ช่วยครูผู้ช่วย	๒	-	-	-	๐
ผู้ดูแลเด็ก	๒	-	-	-	๐
พนักงานขับเครื่องจักรขนาดเบา	๑	-	-	-	๐
พนักงานขับรถยนต์ ภารกิจ	๗	-	๑	-	๑
พนักงานขับรถยนต์ ทัวไป	๕	-	-	-	๐
แม่ครัว	๑	-	๑	-	๑
คนสวน	๑	-	-	-	๐
คนงานทัวไป	๗	-	-	-	๐
ภารโรง	๒	-	-	-	๐
รวม	๗๘	๑	๓	๐	๔



ส่วนที่ ๓ หลักสูตรพัฒนาบุคลากร

การกำหนดแนวทางในการพัฒนาบุคลากรของเทศบาลตำบลทุ่งข้าวพวง ได้พิจารณาและให้ความสำคัญกับบุคลากรในทุกระดับ พนักงานเทศบาล พนักงานครูและบุคลากรทางการศึกษา พนักงานจ้างตามภารกิจ และพนักงานจ้างทั่วไป เพื่อให้ได้รับการพัฒนาประสิทธิภาพ ทั้งทางด้านการปฏิบัติงาน หน้าที่ความรับผิดชอบ ความรู้และทักษะเฉพาะของงานในแต่ละตำแหน่ง การบริหาร คุณธรรมและจริยธรรม ดังนี้

๓.๑ เป้าหมายของการพัฒนา

๑) **เป้าหมายเชิงปริมาณ** บุคลากรได้รับการพัฒนาการเพิ่มพูนความรู้ ความสามารถ ทักษะ คุณธรรมและจริยธรรมในการปฏิบัติงาน ในปีงบประมาณ พ.ศ. ๒๕๖๗ - ๒๕๖๙ ไม่น้อยกว่าร้อยละ ๙๐ ของจำนวนบุคลากรทั้งหมด

๒) **เป้าหมายเชิงคุณภาพ** บุคลากรมีความรู้และความชำนาญในการปฏิบัติงาน สามารถปฏิบัติงานในหน้าที่ได้อย่างมีประสิทธิภาพ ในปีงบประมาณ พ.ศ. ๒๕๖๗ - ๒๕๖๙ เพิ่มขึ้นร้อยละ ๙๐ จากจำนวนพนักงานที่ได้รับการพัฒนา

๓.๒ หลักสูตรการพัฒนาสำหรับข้าราชการและพนักงานส่วนท้องถิ่น

หลักสูตรการพัฒนาสำหรับพนักงานเทศบาลตำบลทุ่งข้าวพวง แต่ละตำแหน่งต้องได้รับการพัฒนาอย่างน้อยในหลักสูตรหนึ่งหรือหลายหลักสูตร ระยะเวลาดำเนินการพัฒนาบุคลากร ต้องกำหนดให้เหมาะสมกับกลุ่มเป้าหมายที่เข้ารับการพัฒนา วิธีการพัฒนา และหลักสูตรการพัฒนาแต่ละหลักสูตร สำหรับหลักสูตรการพัฒนาสำหรับข้าราชการและพนักงานส่วนท้องถิ่น ประกอบด้วยดังนี้

๑) **หลักสูตรความรู้พื้นฐานในการปฏิบัติราชการ** สำหรับพนักงานส่วนท้องถิ่น ทุกระดับ ให้มีความรู้ความเข้าใจพื้นฐานในการปฏิบัติราชการ ระเบียบและแบบแผนทางราชการ และกฎหมายระเบียบที่ใช้ในการปฏิบัติงาน บทบาทหน้าที่ของข้าราชการหรือพนักงานส่วนท้องถิ่น แนวทางปฏิบัติเพื่อเป็นพนักงานจ้างและลูกจ้างประจำ และหน้าที่ของข้าราชการในระบอบประชาธิปไตย อันมีพระมหากษัตริย์ทรงเป็นพระประมุขและการเป็นข้าราชการที่ดี

๒) **หลักสูตรการพัฒนาเกี่ยวกับงานในหน้าที่รับผิดชอบ** เพื่อพัฒนาพนักงานส่วนท้องถิ่น ให้มีความเข้าใจในการปฏิบัติราชการตามอำนาจหน้าที่และความรับผิดชอบ และพัฒนาทักษะที่จำเป็นต่อการปฏิบัติงาน ทักษะด้านดิจิทัล เพื่อให้ปฏิบัติงานได้อย่างมีประสิทธิภาพ

๓) **หลักสูตรความรู้และทักษะเฉพาะของงานในแต่ละตำแหน่งตามมาตรฐานกำหนดตำแหน่ง** สำหรับพนักงานส่วนท้องถิ่นทุกระดับ ให้มีความรู้ความเข้าใจและทักษะที่จำเป็นสำหรับการปฏิบัติงานของข้าราชการหรือพนักงานส่วนท้องถิ่นแต่ละประเภทแต่ละสายงาน เพื่อให้มีความรู้ความเข้าใจในวิชาชีพ และงานที่ปฏิบัติ โดยสามารถประยุกต์ความรู้และทักษะ มาใช้ในการปฏิบัติงานได้อย่างมีประสิทธิภาพ

๔) **หลักสูตรด้านการบริหาร** พนักงานส่วนท้องถิ่นพัฒนาทักษะและองค์ความรู้ในการบริหารงานของเทศบาล ในการบริหารกิจการบ้านเมืองที่ดี การกระจายอำนาจให้แก่องค์กรปกครองส่วนท้องถิ่น ความเป็นผู้นำองค์กร ทักษะเฉพาะด้าน การคิดเชิงกลยุทธ์ ทักษะการสื่อสารและการตัดสินใจ การส่งเสริมสนับสนุนพัฒนาศักยภาพของบุคลากรเพื่อสามารถเป็นผู้บริหารพร้อมรับมือต่อการเปลี่ยนแปลง

๕) **หลักสูตรด้านคุณธรรมและจริยธรรม** เพื่อเป็นการสร้างความรู้ความเข้าใจเกี่ยวกับมาตรฐานทางจริยธรรม และส่งเสริมให้พนักงานส่วนท้องถิ่นรักษาวินัยตามมาตรฐานทางจริยธรรมมีการประพฤติปฏิบัติอย่างมีคุณธรรม และยึดถือแนวทางปฏิบัติตามประมวลจริยธรรม วินัยของพนักงานส่วนท้องถิ่น และหลักธรรมาภิบาล



๓.๓ วิธีการพัฒนาบุคลากรของเทศบาลตำบลทุ่งข้าวพวง

๑) การปฐมนิเทศ

สำหรับพนักงานส่วนท้องถิ่นแรกบรรจุหรืออยู่ระหว่างการทดลองปฏิบัติหน้าที่ราชการ ให้มีความรู้ความเข้าใจสภาพแวดล้อมของหน่วยงาน วิสัยทัศน์ พันธกิจ โครงสร้างส่วนราชการ ผู้บริหาร วัฒนธรรมขององค์กร หน้าที่ความรับผิดชอบ ความสำคัญของภารกิจที่มีต่อประชาชน สังคม ประเทศชาติ การพัฒนาตนเองของข้าราชการหรือพนักงานส่วนท้องถิ่น ความก้าวหน้าในอาชีพราชการ เพื่อให้ทัศนคติที่ดี และมีแรงจูงใจในการรับราชการ

๒) การฝึกอบรม

การฝึกอบรม เป็นกระบวนการสำคัญที่จะช่วยพัฒนาหรือฝึกฝนบุคลากรของเทศบาลตำบลทุ่งข้าวพวง ให้มีความรู้ความสามารถ ทักษะหรือ ความชำนาญ ตลอดจนประสบการณ์ให้เหมาะสมกับการทำงาน รวมถึงก่อให้เกิดความรู้สึกรัก เช่น ทัศนคติหรือเจตคติที่ดีต่อการปฏิบัติงาน อันจะส่งผลให้บุคลากรแต่ละคนในเทศบาล มีความสามารถเฉพาะตัวสูงขึ้น มีประสิทธิภาพในการทำงานร่วมกับผู้อื่นได้ดี ทำให้เทศบาลตำบลทุ่งข้าวพวง มีประสิทธิผลและประสิทธิภาพที่ดีขึ้น

๓) การศึกษา หรือดูงาน

การพัฒนาบุคลากรโดยการให้ไปศึกษาเพิ่มเติมทั้งในและต่างประเทศ เพื่อการเพิ่มพูนความรู้ ด้วยการเรียนหรือการวิจัยตามหลักสูตรของสถาบันการศึกษาในและต่างประเทศโดยใช้เวลาในการปฏิบัติราชการ เพื่อให้ได้มาซึ่งปริญญาหรือประกาศนียบัตรวิชาชีพ ซึ่งสาขาวิชาและระดับการศึกษา โดยปกติจะต้องสอดคล้องหรือเป็นประโยชน์กับมาตรฐานกำหนดตำแหน่งที่ดำรงอยู่ตามที่ ก.ท.จ กำหนด

สำหรับการดูงาน คือ การพัฒนาบุคลากรเพื่อเพิ่มพูนความรู้และแสวงหาประสบการณ์ ด้วยการสังเกตการณ์และการแลกเปลี่ยนความคิดเห็นในการดำเนินการใหม่ ๆ โดยคาดหวังว่าจะสามารถนำมาประยุกต์ใช้ในเทศบาลตำบลทุ่งข้าวพวง หรือปรับปรุงกระบวนการทำงานในบทบาทหน้าที่สำคัญของแต่ละบุคคลทั้งปัจจัยความสำเร็จและปัญหาอุปสรรค ข้อควรระวังจากการเรียนรู้ขององค์กรที่ไปศึกษาดูงาน ทั้งยังเป็นการเปลี่ยนบรรยากาศโดยการไปพบเห็นสิ่งใหม่ซึ่งสามารถเสริมสร้างแนวคิดใหม่ และนำไปสู่การเปลี่ยนแปลงที่ดีขึ้น เพื่อช่วยเพิ่มพูนความรู้ ทักษะ และประสบการณ์ ให้กับบุคลากรอีกทั้งเป็นการเปิดมุมมองที่จะรับการเรียนรู้ในสิ่งใหม่ ๆ สร้างความพร้อมให้แก่ทั้งตัวบุคลากร และสร้างผลสัมฤทธิ์ให้แก่ทีมงาน ส่วนราชการ และองค์กรปกครองส่วนท้องถิ่น เพื่อให้เกิดการเรียนรู้ที่ดี ผู้ไปศึกษาดูงานต้องใช้ทักษะ การสอบถาม การสังเกต และแลกเปลี่ยนเรียนรู้วิธีการปฏิบัติงานและการแก้ปัญหาในการปฏิบัติงานจากหน่วยงานหรือองค์กรที่ไปศึกษาดูงาน

๔) การประชุม การประชุมเชิงปฏิบัติการ หรือการสัมมนา

การประชุม (Meeting) การประชุมเชิงปฏิบัติการ (Workshop) หรือการสัมมนา (Seminar) เป็นวิธีการพัฒนาบุคลากรอีกรูปแบบหนึ่งเน้นการพัฒนาทักษะในการคิดเชิงนวัตกรรมและการแลกเปลี่ยนข้อมูลความรู้และประสบการณ์และทักษะในการแก้ไขปัญหาและการตัดสินใจสามารถนำแนวคิดที่ได้รับจากการประชุมสัมมนาไปปรับใช้ เพื่อเพิ่มประสิทธิภาพในการทำงาน ซึ่งเป็นการพัฒนาบุคลากรที่ร่วมกันเป็นกลุ่ม เน้นการฝึกปฏิบัติ โดยมีโครงการ/หลักสูตร และกำหนดระยะเวลาที่แน่นอน ซึ่งอาจจะเป็นการศึกษาร่วมกัน ศึกษาค้นคว้า ตลอดจนทำความเข้าใจและฝึกปฏิบัติ เพื่อทักษะปฏิบัติงาน ตามวัตถุประสงค์ของการประชุม การประชุมเชิงปฏิบัติการ หรือการสัมมนา นั้น ๆ

๕. การสอนงาน การให้คำปรึกษาหรือวิธีการอื่นที่เหมาะสม

๑) การสอนงาน (Coaching) การสอนงานถือเป็นหน้าที่ความรับผิดชอบของผู้บังคับบัญชา



หรือผู้ที่ได้รับมอบหมาย ในองค์กรเป็นวิธีการให้ความรู้ (knowledge) สร้างเสริมทักษะ (Skill) และทัศนคติ (Attitude) ที่ช่วยในการปฏิบัติงานให้มีประสิทธิภาพสูงขึ้นได้ในระยะยาว โดยผ่านกระบวนการปฏิสัมพันธ์ระหว่างผู้สอนงานและบุคลากรผู้ถูกสอนงาน การสอนงานสามารถดำเนินการรายบุคคลหรือเป็นกลุ่มเล็กที่ต้องใช้เวลาในการพัฒนาอย่างต่อเนื่อง

๒) การฝึกขณะปฏิบัติงาน (On the Job Training) การฝึกขณะปฏิบัติงานถือเป็นหน้าที่ความรับผิดชอบของผู้บังคับบัญชาหรือผู้ที่ได้รับมอบหมายในหน่วยงานเป็นวิธีการพัฒนาบุคลากรด้วยการฝึกปฏิบัติจริง ณ สถานที่จริงเป็นการให้คำแนะนำ เชิงปฏิบัติในลักษณะตัวต่อตัวหรือเป็นกลุ่มเล็กในสถานที่ทำงานและในช่วงการทำงานปกติ วิธีการนี้เน้นประสิทธิภาพการทำงานในลักษณะการพัฒนาทักษะเป็นพื้นฐาน ให้แก่บุคลากรเข้าใจและสามารถปฏิบัติงานได้ด้วยตนเอง การฝึกขณะปฏิบัติงานสามารถดำเนินการโดยผู้บังคับบัญชาหรือมอบหมายผู้ที่มีความเชี่ยวชาญเรื่องนั้น มักใช้สำหรับบุคลากรใหม่ที่เพิ่งเข้าทำงานสลับเปลี่ยนโอนย้ายเลื่อนตำแหน่งมีการปรับปรุงงานหรือต้องอธิบายงานใหม่ ๆ ผู้บังคับบัญชามีหน้าที่ฝึกบุคลากรขณะปฏิบัติงานตามลักษณะงานที่รับผิดชอบเพื่อให้บุคลากรทราบและเรียนรู้เกี่ยวกับขั้นตอนวิธีปฏิบัติงาน พร้อมคู่มือและระเบียบการปฏิบัติงาน ทำให้เกิดการรักษาคำสั่งความรู้และคงไว้ ซึ่งมาตรฐานการทำงานแม้ว่าจะเปลี่ยนบุคลากรที่รับผิดชอบงานแต่ยังคงรักษาความมีประสิทธิภาพในการทำงานต่อไปได้

๓) การเป็นพี่เลี้ยง (Mentoring) การเป็นพี่เลี้ยงเป็นอีกวิธีการพัฒนาบุคลากรรายบุคคล วิธีการนี้ต้องใช้ความคิดในการวิเคราะห์รับฟังและนำเสนอทิศทางที่ถูกต้องให้อีกฝ่าย โดยเน้นการมีส่วนร่วมแก้ไขปัญหาและกำหนดเป้าหมาย เพื่อให้งานบรรลุผลสำเร็จเป็นกระบวนการแลกเปลี่ยนประสบการณ์ระหว่างพี่เลี้ยง (Mentor) และผู้รับคำแนะนำ (Mentee) จากผู้มีความรู้ความชำนาญให้กับผู้ไม่มีประสบการณ์หรือมีประสบการณ์ไม่มากนัก ลักษณะสำคัญของการเป็นพี่เลี้ยงคือผู้เป็นพี่เลี้ยงอาจเป็นบุคคลอื่นได้ไม่จำเป็นต้องเป็นผู้บังคับบัญชาหรือหัวหน้าโดยตรง ทำหน้าที่สนับสนุนให้กำลังใจช่วยเหลือสอนงานและให้คำปรึกษา แนะนำ ดูแลทั้งการทำงาน การวางแผนเป้าหมายในอาชีพให้กับบุคลากรเพื่อให้ผู้รับคำแนะนำมีความสามารถในการปฏิบัติงานที่สูงขึ้นรวมถึงการใช้ชีวิตส่วนตัวที่เหมาะสม

๔) การให้คำปรึกษาแนะนำ (Consulting) การให้คำปรึกษาแนะนำเป็นวิธีการพัฒนาบุคลากรอีกรูปแบบหนึ่งที่ใช้ในการแก้ไขปัญหาที่เกิดขึ้นกับบุคลากรด้วยการวิเคราะห์ปัญหาที่เกิดขึ้นในการทำงานซึ่งผู้บังคับบัญชากำหนดแนวทางแก้ไขปัญหาที่เหมาะสมร่วมกับผู้บังคับบัญชาเพื่อให้บุคลากรมีแนวทางแก้ไขปัญหาที่เกิดขึ้นกับตนเองได้ ผู้ให้คำปรึกษาแนะนำมักเป็นผู้บังคับบัญชาภายในหน่วยงานหรืออาจเป็นผู้เชี่ยวชาญที่มีความรู้ ประสบการณ์ และความชำนาญเป็นพิเศษในเรื่องนั้น ๆ ที่มีคุณสมบัติเป็นที่ปรึกษาได้จากทั้งภายในหรือภายนอกองค์กร

๕) การหมุนเวียนงาน (Job Rotation) การหมุนเวียนงานเป็นอีกวิธีการหนึ่งในการพัฒนาขีดความสามารถในการทำงานของบุคลากรถือเป็นวิธีการที่ก่อให้เกิดทักษะการทำงานที่หลากหลาย (Multi-Skill) ที่เน้นการสลับเปลี่ยนงานในแนวนอนจากงานหนึ่งไปยังอีกงานหนึ่งมากกว่าการเลื่อนตำแหน่งงานที่สูงขึ้น การหมุนเวียนงานเกิดได้ทั้งการเปลี่ยนตำแหน่งงานและการเปลี่ยนหน่วยงานโดยการให้ปฏิบัติงานในหน่วยงานอื่นภายใต้ระยะเวลาที่กำหนด

๖) การเรียนรู้ด้วยตนเอง (Self-Learning) การเรียนรู้ด้วยตนเองเป็นวิธีการพัฒนาบุคลากรขององค์กรปกครองท้องถิ่น ที่เน้นให้บุคลากรมีความรับผิดชอบในการเรียนรู้และพัฒนาตนเองโดยไม่จำเป็นต้องใช้ช่วงเวลาในการปฏิบัติงานเท่านั้น บุคลากรสามารถแสวงหาโอกาสเรียนรู้ได้ด้วยตนเองผ่านช่องทางการเรียนรู้และสื่อต่าง ๆ ที่ต้องการได้ ซึ่งวิธีการนี้เหมาะสมกับบุคลากรที่ชอบเรียนรู้และพัฒนาตนเองอยู่เสมอโดยเฉพาะกับบุคลากรที่มีผลการปฏิบัติงานดีและมีศักยภาพในการทำงานสูง



๓) การเรียนรู้ผ่านระบบสื่ออิเล็กทรอนิกส์ (e-Learning) การเรียนรู้ด้วยตนเองเป็นวิธีการพัฒนาบุคลากรขององค์กรปกครองส่วนท้องถิ่น ที่เน้นให้บุคลากรมีความรับผิดชอบในการเรียนรู้และพัฒนาตนเอง ซึ่งเป็นหลักสูตรอบรมออนไลน์ที่เป็นความต้องการร่วมขององค์กรปกครองส่วนท้องถิ่น เพื่อเพิ่มศักยภาพของข้าราชการให้สามารถปฏิบัติงานภายใต้ระบบบริหารจัดการภาครัฐแนวใหม่ได้อย่างมีประสิทธิภาพ

สำหรับการพัฒนาสำหรับบุคลากรท้องถิ่นอาจจะกระทำได้ โดยเทศบาล องค์การบริหารส่วนตำบล สำนักงาน ก.ท. ก.อบต.และ สำนักงาน ก.ท. ก.อบต.จังหวัด หน่วยงานของรัฐหรือส่วนราชการอื่น หรือองค์กรปกครองส่วนท้องถิ่น ร่วมกับหน่วยงานของรัฐหรือส่วนราชการอื่นก็ได้

๓.๔ การพัฒนาความรู้ให้กับบุคลากรของเทศบาลตำบลทุ่งข้าวพวง

๑) ด้านความรู้ทั่วไปในการปฏิบัติราชการ ได้แก่ ความรู้ที่เกี่ยวข้องกับการปฏิบัติราชการ โดยทั่วไป เช่น ระเบียบแบบแผนทางราชการ กฎหมายระเบียบ ที่ใช้ในการปฏิบัติราชการ บทบาทหน้าที่ของข้าราชการหรือพนักงานส่วนท้องถิ่น แนวทางปฏิบัติเพื่อเป็นพนักงานจ้าง และหน้าที่ของบุคลากรท้องถิ่น ในระบอบประชาธิปไตย อันมีพระมหากษัตริย์ทรงเป็นพระประมุข และการเป็นข้าราชการที่ดี

๒) ด้านคุณสมบัติส่วนตัว ได้แก่ การช่วยเสริมบุคลิกภาพที่ดี ส่งเสริมให้สามารถปฏิบัติงานร่วมกับบุคคลอื่นได้อย่างราบรื่นมีประสิทธิภาพ พัฒนาทักษะที่จำเป็นต่อการปฏิบัติงาน ทักษะด้านดิจิทัล มนุษย์สัมพันธ์การทำงาน การสื่อความหมายการเสริมสร้างสุขภาพอนามัย เป็นต้น

๓) ด้านความรู้และทักษะเฉพาะของงานในแต่ละตำแหน่ง ได้แก่ ความรู้ความสามารถในการปฏิบัติงานของตำแหน่งหนึ่งตำแหน่งใดโดยเฉพาะ เช่น งานฝึกอบรม งานพิมพ์หนังสือราชการ งานด้านช่าง เป็นต้น

๔) ด้านการบริหาร ได้แก่ รายละเอียดที่เกี่ยวกับการบริหารงานและการบริหารคน เช่น ในเรื่องการวางแผน การมอบหมายงาน การจูงใจ การประสานงาน ความเป็นผู้นำองค์กร ทักษะเฉพาะด้านการคิดเชิงกลยุทธ์ ทักษะการสื่อสาร และการตัดสินใจ เป็นต้น

๕) ด้านคุณธรรม และจริยธรรม ได้แก่ การพัฒนาคุณธรรมและจริยธรรมในการปฏิบัติงาน เช่น จริยธรรมในการปฏิบัติงาน มาตรฐานทางจริยธรรม การพัฒนาคุณภาพชีวิต เพื่อประสิทธิภาพในการปฏิบัติงานการปฏิบัติงานอย่างมีความสุข เป็นต้น

๓.๕ ประกาศคุณธรรมจริยธรรมของพนักงานเทศบาล และพนักงานจ้าง เทศบาลตำบลทุ่งข้าวพวง

เทศบาลตำบลทุ่งข้าวพวง ได้มีการดำเนินประกาศคุณธรรมจริยธรรมของข้าราชการหรือพนักงานเทศบาล และพนักงานจ้าง เพื่อให้พนักงานเทศบาล และพนักงานจ้าง ยึดถือเป็นแนวปฏิบัติตามที่กฎหมายกำหนดให้ พนักงานเทศบาล ลูกจ้างประจำ และพนักงานจ้าง ขององค์กรปกครองส่วนท้องถิ่น มีหน้าที่ดำเนินการให้เป็นไปตามกฎหมายเพื่อรักษาประโยชน์ส่วนรวมและประเทศชาติ อำนวยความสะดวก และให้บริการแก่ประชาชนตามหลักธรรมาภิบาล โดยจะต้องยึดมั่นในค่านิยมหลักของมาตรฐานจริยธรรม ดังนี้

- ๑) การยึดมั่นในคุณธรรมและจริยธรรม
- ๒) การมีจิตสำนึกที่ดี ซื่อสัตย์ สุจริต และรับผิดชอบต่อ
- ๓) การยึดถือประโยชน์ของประเทศชาติเหนือกว่าประโยชน์ส่วนตน และไม่มีผลประโยชน์ทับซ้อน
- ๔) การยืนหยัดทำในสิ่งที่ถูกต้อง เป็นธรรม และถูกกฎหมาย
- ๕) การให้บริการแก่ประชาชนด้วยความรวดเร็ว มีอัธยาศัย และไม่เลือกปฏิบัติการให้ข้อมูลข่าวสารแก่ประชาชนอย่างครบถ้วน ถูกต้อง และไม่บิดเบือนข้อเท็จจริง
- ๖) การมุ่งผลสัมฤทธิ์ของงาน รักษามาตรฐาน มีคุณภาพโปร่งใส และตรวจสอบได้



๓) การยึดมั่นในระบอบประชาธิปไตยอันมีพระมหากษัตริย์ทรงเป็นประมุข

๔) การยึดมั่นในหลักจรรยาวิชาชีพขององค์กร

ทั้งนี้ การฝ่าฝืนหรือไม่ปฏิบัติตามมาตรฐานทางจริยธรรม ให้ถือว่าเป็นการกระทำผิดทางวินัย

๓.๖ การจัดทำแผนพัฒนาพนักงานเทศบาลตำบลทุ่งข้าวพวงรายบุคคล

แผนพัฒนารายบุคคล (Individual Development Plan : IDP) หมายถึง กรอบหรือแนวทางที่จะช่วยให้บุคลากรในหน่วยงานสามารถปฏิบัติงานได้บรรลุตามเป้าหมายในสายอาชีพของตน โดยมีวัตถุประสงค์หลักในการพัฒนาจุดอ่อน (weakness) และเสริมจุดแข็ง (Strength) ของบุคลากรในหน่วยงาน แผนพัฒนารายบุคคล หรือเรียกสั้นๆ ว่า IDP จึงเป็นแผนสำหรับการพัฒนาบุคลากรเพื่อเตรียมความพร้อมให้มีคุณสมบัติ ความสามารถ และศักยภาพในการทำงานสำหรับตำแหน่งที่สูงขึ้นต่อไปในอนาคตหรือตามเส้นทางความก้าวหน้าในสายอาชีพ (Career Path) ที่เทศบาลตำบลทุ่งข้าวพวงกำหนดขึ้น

ดังนั้น IDP จึงไม่ใช่กระบวนการประเมินผลการปฏิบัติงาน (Performance Appraisal) เพื่อการเลื่อนตำแหน่งงานหรือการปรับเงินเดือนและการให้ผลตอบแทนในรูปแบบต่าง ๆ แต่เมื่อได้มีการดำเนินกิจกรรมตามกรอบ IDP อย่างเป็นระบบบนเกณฑ์ขั้นพื้นฐานของระดับความรู้ ความสามารถ หรือสิ่งที่ผู้บังคับบัญชาคาดหวัง มีการพูดคุยสื่อสารแบบสองทาง เป็นข้อผูกพันหรือข้อตกลงในการเรียนรู้ร่วมกัน IDP ก็จะเป็นเครื่องมือสำคัญในการเชื่อมโยงความต้องการของพนักงานรายบุคคลให้ตอบรับหรือตอบสนองต่อความต้องการในระดับหน่วยงานย่อย และส่งผลให้บรรลุเป้าหมายขององค์กรได้

การจัดทำแผนพัฒนารายบุคคลของเทศบาลตำบลทุ่งข้าวพวง มีเจตนารมณ์สำคัญที่จะเปลี่ยนแปลงมุมมองต่อระบบบริหารพนักงานเทศบาล จากเดิมที่เน้นพัฒนาพนักงานเทศบาลให้มีความเชี่ยวชาญเฉพาะด้าน มาเป็นการให้พนักงานเทศบาลเป็นผู้รู้รอบ รู้ลึก และเป็นแรงผลักดันต่อความสำเร็จของเทศบาลตำบลทุ่งข้าวพวง รวมทั้งให้พนักงานเทศบาลปฏิบัติงานโดยมุ่งเน้นที่ประชาชนและสัมฤทธิ์ผล บุคลากรเทศบาลตำบลทุ่งข้าวพวง จึงต้องปรับเปลี่ยนบทบาท วิธีคิด และวิธีปฏิบัติงาน รวมถึงการพัฒนาความรู้ ความสามารถของตนเองให้สามารถตอบสนองต่อภารกิจของหน่วยงานได้อย่างรวดเร็วและมีประสิทธิภาพ โดยมุ่งเน้นการนำหลักสมรรถนะมาประกอบในการบริหารและพัฒนาทรัพยากรบุคคล เพื่อให้บุคลากรมีพื้นฐานสมรรถนะตามที่เทศบาลตำบลทุ่งข้าวพวงกำหนด

ด้วยเหตุนี้ เทศบาลตำบลทุ่งข้าวพวง จึงจำเป็นต้องมีการดำเนินการใน เรื่องการพัฒนาบุคลากรเป็นรายบุคคลเพื่อเพิ่มพูนประสิทธิภาพ ให้แก่ บุคลากรทุกระดับชั้น หากมีการดำเนินการตามกระบวนการพัฒนารายบุคคลอย่างเป็นระบบและต่อเนื่องแล้ว บุคลากรของเทศบาลตำบลทุ่งข้าวพวง จะมีคุณภาพ คุณธรรม จริยธรรม สามารถปฏิบัติงานให้เกิดผลสัมฤทธิ์ต่อภารกิจที่ได้รับมอบหมาย อันจะมีผลเชื่อมโยงไปสู่การประเมินผลการปฏิบัติงาน การเลื่อนขั้นเงินเดือน เพิ่มค่าจ้างและค่าตอบแทน ทำให้บุคลากรมีขวัญและกำลังใจในการปฏิบัติงาน เพื่อประโยชน์ต่อเทศบาลตำบลทุ่งข้าวพวงยิ่งขึ้นต่อไป

ดังนั้น บุคลากรทุกระดับ จำเป็นต้องมีความรู้ ความเข้าใจเบื้องต้นเกี่ยวกับการจัดทำแผนพัฒนารายบุคคล ประกอบด้วย ความหมาย ประโยชน์ บทบาทหน้าที่ของกลุ่มบุคคลที่มีส่วนเกี่ยวข้องกับการทำแผนพัฒนารายบุคคล รวมถึงเครื่องมือที่ใช้ในการพัฒนาบุคลากรรายบุคคล ซึ่งบุคคลที่มีส่วนเกี่ยวข้องในการจัดทำแผนพัฒนารายบุคคล (IDP) ประกอบด้วย

๑) ผู้บริหารระดับสูง - นายกเทศมนตรีตำบลทุ่งข้าวพวง

๒) ผู้บังคับบัญชาที่มีผู้ใต้บังคับบัญชา - ปลัด หัวหน้าส่วนราชการ และพนักงานทุกระดับ

๓) เจ้าหน้าที่ - นักทรัพยากรบุคคล

๔) องค์กร - เทศบาลตำบลทุ่งข้าวพวง

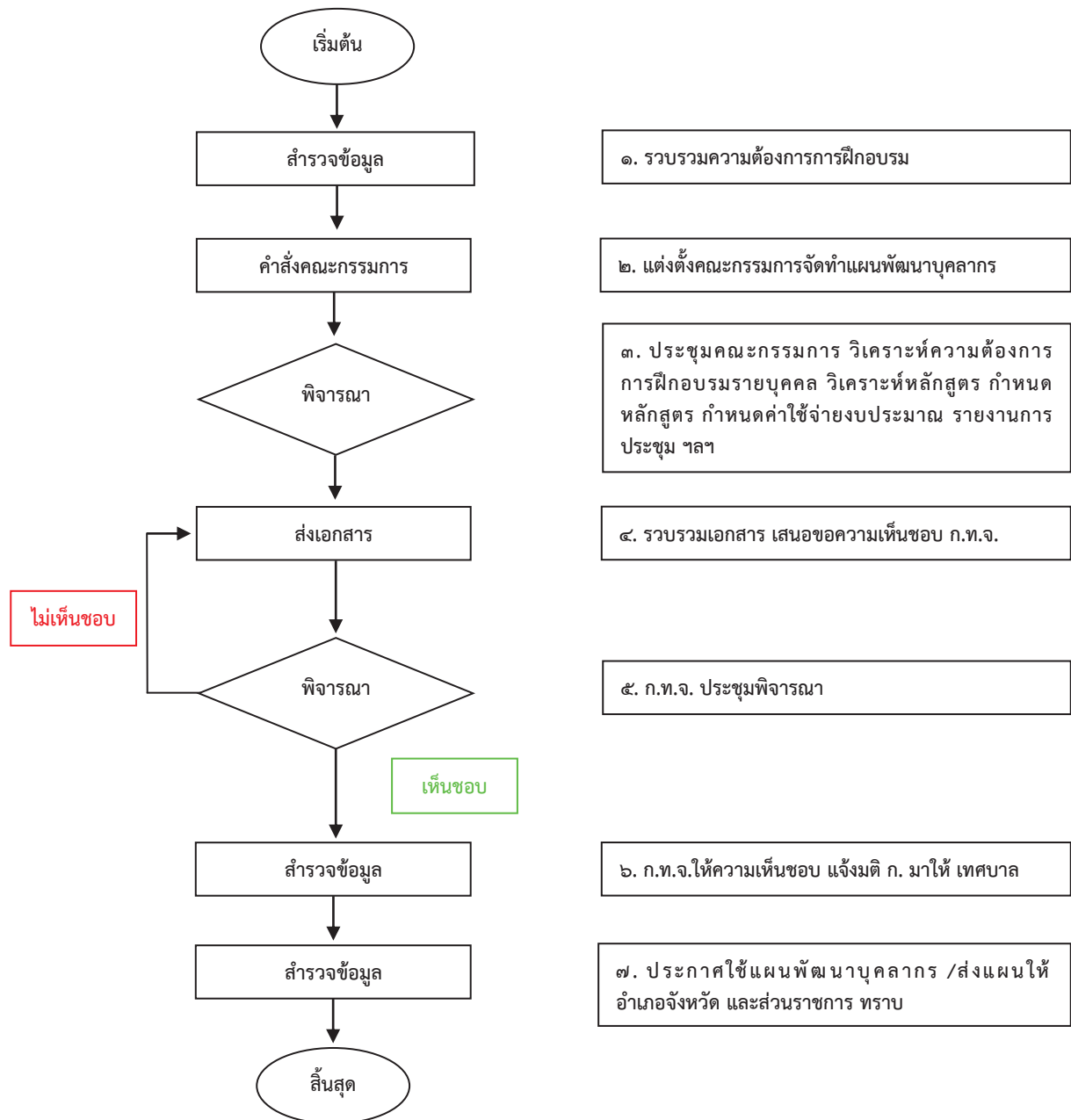


บุคคลในแต่ละกลุ่มมีบทบาทและขอบเขตหน้าที่ความรับผิดชอบ ดังตารางต่อไปนี้

กลุ่มบุคคล	บทบาท/ หน้าที่ความรับผิดชอบ
นายกเทศมนตรีตำบลทุ่งข้าวพวง	<ol style="list-style-type: none"> สนับสนุนและผลักดันให้บุคลากรปฏิบัติตาม IDP ตามที่กำหนด อนุมัติให้การจัดทำ IDP เป็นกระบวนการหนึ่งที่ผู้บังคับบัญชาจะต้องปฏิบัติอย่างต่อเนื่องทุกปี ติดตามผลการจัดทำ IDP ระหว่างผู้บังคับบัญชากับบุคลากร พร้อมทั้งการนำแผน IDP ไปใช้ปฏิบัติจริง จัดสรรงบประมาณในการฝึกอบรมและพัฒนาบุคลากรในแต่ละปีอย่างต่อเนื่อง
ปลัดเทศบาลตำบลทุ่งข้าวพวง หัวหน้าส่วนราชการ ผู้ได้บังคับบัญชาในแต่ละสายงาน ในแต่ละกอง	<ol style="list-style-type: none"> ทำความเข้าใจ ผลักดันกระบวนการและวัตถุประสงค์ของการจัดทำ IDP ปฏิบัติตามกระบวนการและขั้นตอนของ IDP ที่กำหนดขึ้น ประเมินขีดความสามารถของผู้ได้บังคับบัญชา เพื่อค้นหาจุดแข็งและจุดอ่อนของบุคลากรในงานที่มอบหมายให้รับผิดชอบในปัจจุบัน ทำความเข้าใจถึงแหล่งหรือช่องทางการเรียนรู้เพื่อพัฒนาขีดความสามารถของบุคลากรเป็นรายบุคคล กำหนดแนวทางหรือช่องทางการพัฒนาตนเองที่เหมาะสมกับบุคลากร ให้ข้อมูลป้อนกลับแก่บุคลากรถึงจุดเด่นและจุดที่บุคลากรต้องพัฒนาปรับปรุงให้ดีขึ้น ชี้ให้บุคลากรเห็นขอบเขตที่เขาสามารถเพิ่มความรับผิดชอบมากขึ้น
นักทรัพยากรบุคคล	<ol style="list-style-type: none"> มีส่วนร่วมในการประเมินความสามารถของตนเองตามความเป็นจริง ทำความเข้าใจแผนพัฒนารายบุคคล (IDP) ที่ผู้บังคับบัญชากำหนดขึ้นด้วยความเต็มใจและตั้งใจ ร่วมกับหัวหน้าส่วนราชการกำหนดแผนฯ เป้าหมายและวัตถุประสงค์ในการพัฒนาตนเอง หาวิธีการในการทำให้เป้าหมายในสายอาชีพของตนเองและผลงานที่รับผิดชอบประสบความสำเร็จ ประเมินความก้าวหน้าในการพัฒนาตนเองและเต็มใจที่จะรับรู้ผลการพัฒนาความสามารถของตนเองจากผู้อื่น
เทศบาลตำบลทุ่งข้าวพวง	<ol style="list-style-type: none"> ประชุมพิจารณาเพื่อให้นายกอนุมัติ เห็นด้วยกับการนำเอา IDP มาใช้ในเทศบาลตำบลทุ่งข้าวพวง จัดเตรียมแบบฟอร์มการทำ IDP ให้เป็นมาตรฐานเดียวกัน ออกแบบและปรับปรุงระบบการพัฒนาบุคลากรรวมถึงบูรณาการ IDP กับเครื่องมือการบริหารบุคคลในเรื่องอื่น ๆ ให้ความรู้และความเข้าใจเกี่ยวกับแนวทางการจัดทำ IDP แก่ผู้บริหารทุกส่วนราชการและบุคลากรทั้งหมด ให้คำปรึกษาและแนะนำแนวทางการจัดทำแผน IDP กับผู้บริหารและบุคลากร ตอบข้อซักถามเกี่ยวกับวิธีการจัดทำแผน IDP หาช่องทางในการสื่อสารเพื่อประชาสัมพันธ์เปลี่ยน Mindset หรือจิตสำนึกของผู้บริหารและบุคลากรในการจัดทำ IDP ติดตามผลการปฏิบัติตามแผน IDP จากผู้บริหารและบุคลากร

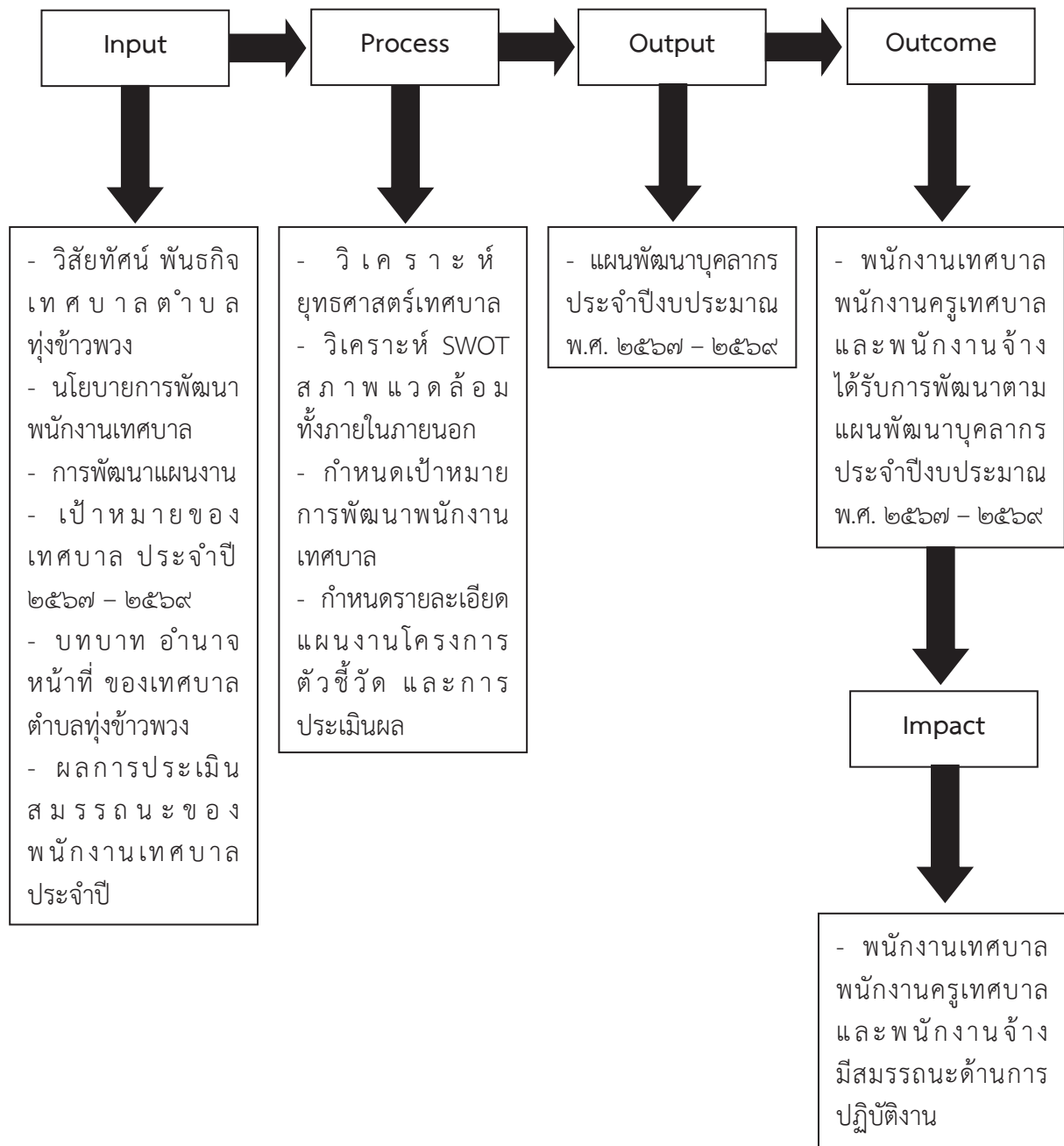


๓.๖.๑ ขั้นตอนการจัดทำแผนพัฒนาพนักงานเทศบาลของเทศบาลตำบลทุ่งข้าวพวง





๓.๖.๒ แนวคิดในการจัดทำแผนพัฒนาบุคลากรของเทศบาลตำบลทุ่งข้าวพวง





๓.๖.๓ แผนพัฒนาพนักงานเทศบาลรายตำแหน่ง ของเทศบาลตำบลทุ่งข้าวพวง Individual Development Plan (IDP) ประจำปีงบประมาณ พ.ศ. ๒๕๖๗ – ๒๕๖๙

ตำแหน่ง (๑)	ทักษะที่ต้องพัฒนา (๒)	เป้าหมายการพัฒนา (๓)	วิธีการพัฒนา (๔)	ช่วงเวลาพัฒนา (๕)		
				๒๕๖๗	๒๕๖๘	๒๕๖๙
ปลัดเทศบาล	๑. สมรรถนะหลัก ๒. สมรรถนะประจำผู้บริหาร ๓. ทักษะด้านดิจิทัล ๔. งานที่จำเป็นในการปฏิบัติหน้าที่ในตำแหน่ง เช่น การบริหารงานสาธารณะ รวมถึงความสะดวกรวดเร็วในการบริการประชาชน การมอบหมายงาน ความรับผิดชอบ ให้พนักงานเทศบาล พนักงานครูเทศบาล และพนักงานจ้าง ฯลฯ	๑. พัฒนาสมรรถนะที่กำหนดในแบบ ประเมินผลการปฏิบัติงานทุกปี ๒. พัฒนาทักษะการทำงานตาม มาตรฐานกำหนดตำแหน่ง	๑ , ๒ , ๓ , ๗ , ๙ , ๑๐	✓	✓	✓
สำนักปลัดเทศบาล						
หัวหน้าสำนักปลัดเทศบาล	๑. สมรรถนะหลัก ๒. สมรรถนะประจำผู้บริหาร ๓. ทักษะด้านดิจิทัล ๔. งานที่จำเป็นในการปฏิบัติหน้าที่ในตำแหน่ง เช่น ควบคุมดูแลบังคับบัญชาสั่งการการปฏิบัติงานของพนักงานเทศบาล และพนักงานจ้าง ของสำนักปลัดเทศบาล รวมทั้งงานที่เป็นนโยบายของผู้บริหารเทศบาล และนโยบายของรัฐบาลในส่วนที่เกี่ยวข้องให้เกิดผลสัมฤทธิ์ เป็นรูปธรรม	๑. พัฒนาสมรรถนะที่กำหนดในแบบ ประเมินผลการปฏิบัติงานทุกปี ๒. พัฒนาทักษะการทำงานตาม มาตรฐานกำหนดตำแหน่ง	๑ , ๒ , ๓ , ๗ , ๙ , ๑๐	✓	✓	✓
หัวหน้าฝ่ายอำนวยการ	๑. สมรรถนะหลัก ๒. สมรรถนะประจำผู้บริหาร ๓. ทักษะด้านดิจิทัล ๔. งานที่จำเป็นในการปฏิบัติหน้าที่ในตำแหน่ง เช่น งานบริหารงานทั่วไป งานธุรการ งานการเจ้าหน้าที่ งานยุทธศาสตร์และงบประมาณ งานทะเบียนราษฎร งานนิติการ งานสวัสดิการสังคม งานสาธารณสุขและสิ่งแวดล้อม งานป้องกันและบรรเทาสาธารณภัย และงานส่งเสริมการเกษตร	๑. พัฒนาสมรรถนะที่กำหนดในแบบ ประเมินผลการปฏิบัติงานทุกปี ๒. พัฒนาทักษะการทำงานตาม มาตรฐานกำหนดตำแหน่ง	๑ , ๒ , ๓ , ๗ , ๙ , ๑๐	✓	✓	✓



ตำแหน่ง (๑)	ทักษะที่ต้องพัฒนา (๒)	เป้าหมายการพัฒนา (๓)	วิธีการพัฒนา (๔)	ช่วงเวลาพัฒนา (๕)		
				๒๕๖๗	๒๕๖๘	๒๕๖๙
นักทรัพยากรบุคคล	๑. สมรรถนะหลัก ๒. สมรรถนะประจำสายงาน ๓. ทักษะด้านดิจิทัล ๔. งานที่จำเป็นในการปฏิบัติหน้าที่ในตำแหน่ง เช่น งานการเจ้าหน้าที่ งานจัดทำแผนอัตรากำลังพนักงานเทศบาล ๓ ปี และแผนพัฒนาบุคลากร ๓ ปี งานเกี่ยวกับการประเมินผลการปฏิบัติงานประจำปีของพนักงานเทศบาล และพนักงานจ้างเทศบาล งานเกี่ยวกับการเสนอขอพระราชทานเครื่องราชอิสริยาภรณ์ และเครื่องราชต่าง ๆ งานการสรรหา งานบรรจุแต่งตั้ง โอน ย้าย และเลื่อนระดับพนักงานเทศบาล ฯลฯ	๑. พัฒนาสมรรถนะที่กำหนดในแบบ ประเมินผลการปฏิบัติงานทุกปี ๒. พัฒนาทักษะการทำงานตาม มาตรฐานกำหนดตำแหน่ง	๑ , ๒ , ๓ , ๔ , ๕ , ๖ , ๗ , ๘ , ๙ , ๑๐	✓	✓	✓
นักวิเคราะห์นโยบายและแผน	๑. สมรรถนะหลัก ๒. สมรรถนะประจำสายงาน ๓. ทักษะด้านดิจิทัล ๔. งานที่จำเป็นในการปฏิบัติหน้าที่ในตำแหน่ง เช่น งานยุทธศาสตร์และงบประมาณ งานรวบรวมวิเคราะห์และให้บริการข้อมูลสถิติที่จำเป็นต้องนำมาใช้ในการวางแผน และการประเมินผลตามแผนทุกระดับ งานจัดเตรียมเอกสารที่ใช้ประกอบการพิจารณาวางแผนของเทศบาล และหน่วยงาน หรือองค์กรที่เกี่ยวข้อง งานวิเคราะห์และพยากรณ์การเจริญเติบโตของประชากรในเขตเมืองและความพอเพียงของบริหาร สาธารณูปโภคเป็นหลัก งานวิเคราะห์และคาดคะเนรายได้ – รายจ่าย ของเทศบาลในอนาคต ฯลฯ	๑. พัฒนาสมรรถนะที่กำหนดในแบบ ประเมินผลการปฏิบัติงานทุกปี ๒. พัฒนาทักษะการทำงานตาม มาตรฐานกำหนดตำแหน่ง	๑ , ๒ , ๓ , ๔ , ๕ , ๖ , ๗ , ๘ , ๙ , ๑๐	✓	✓	✓
นักจัดการทะเบียนและบัตร	๑. สมรรถนะหลัก ๒. สมรรถนะประจำสายงาน ๓. ทักษะด้านดิจิทัล ๔. งานที่จำเป็นในการปฏิบัติหน้าที่ในตำแหน่ง เช่น งานทะเบียนราษฎร การเก็บรักษาควบคุมดูแลการใช้แบบพิมพ์ เอกสารการทะเบียนและเอกสารงานบัตรประจำตัวประชาชนทุกประเภท ปฏิบัติงานตาม พ.ร.บ.การทะเบียน	๑. พัฒนาสมรรถนะที่กำหนดในแบบ ประเมินผลการปฏิบัติงานทุกปี ๒. พัฒนาทักษะการทำงานตาม มาตรฐานกำหนดตำแหน่ง	๑ , ๒ , ๓ , ๔ , ๕ , ๖ , ๗ , ๘ , ๙ , ๑๐	✓	✓	✓



ตำแหน่ง (๑)	ทักษะที่ต้องพัฒนา (๒)	เป้าหมายการพัฒนา (๓)	วิธีการพัฒนา (๔)	ช่วงเวลาพัฒนา (๕)		
				๒๕๖๗	๒๕๖๘	๒๕๖๙
	ราษฎร พ.ศ. ๒๕๓๔ และ พ.ร.บ.บัตรประจำตัวประชาชน พ.ศ.๒๕๖๖ ดูแลรักษาตู้เก็บเอกสารของสำนักงานทะเบียนท้องถิ่นเทศบาลตำบลทุ่งข้าวพวง ให้อยู่ในสภาพเรียบร้อยและปลอดภัย ฯลฯ					
นิติกร	๑. สมรรถนะหลัก ๒. สมรรถนะประจำสายงาน ๓. ทักษะด้านดิจิทัล ๔. งานที่จำเป็นในการปฏิบัติหน้าที่ในตำแหน่ง เช่น งานนิติกร งานเกี่ยวกับงานกฎหมาย พิจารณาวินิจฉัยปัญหาข้อกฎหมาย และข้อ กฎหมายเกี่ยวกับการเลือกตั้ง พิจารณาเทศบัญญัติ กฎระเบียบ ข้อบังคับ คำสั่งที่เกี่ยวข้องจัดทำนิติกรรม งานรับเรื่องร้องทุกข์ และร้องเรียน ฯลฯ	๑. พัฒนาสมรรถนะที่กำหนดในแบบ ประเมินผลการปฏิบัติงานทุกปี ๒. พัฒนาทักษะการทำงานตาม มาตรฐานกำหนดตำแหน่ง	๑ , ๒ , ๓ , ๔ , ๕ , ๖ , ๗ , ๘ , ๙ , ๑๐	✓	✓	✓
นักพัฒนาชุมชน	๑. สมรรถนะหลัก ๒. สมรรถนะประจำสายงาน ๓. ทักษะด้านดิจิทัล ๔. งานที่จำเป็นในการปฏิบัติหน้าที่ในตำแหน่ง เช่น งานสวัสดิการและสังคม งานพัฒนาชุมชน งานสังคมสงเคราะห์ งานรับลงทะเบียนยื่นคำขอรับเงิน เบี้ยยังชีพผู้สูงอายุ ผู้พิการ ผู้ป่วยเอดส์ ฯลฯ	๑. พัฒนาสมรรถนะที่กำหนดในแบบ ประเมินผลการปฏิบัติงานทุกปี ๒. พัฒนาทักษะการทำงานตาม มาตรฐานกำหนดตำแหน่ง	๑ , ๒ , ๓ , ๔ , ๕ , ๖ , ๗ , ๘ , ๙ , ๑๐	✓	✓	✓
นักวิชาการสาธารณสุข	๑. สมรรถนะหลัก ๒. สมรรถนะประจำสายงาน ๓. ทักษะด้านดิจิทัล ๔. งานที่จำเป็นในการปฏิบัติหน้าที่ในตำแหน่ง เช่น งานสาธารณสุขและ สิ่งแวดล้อม งานสุขภาพทั่วไป งานควบคุมดูแลจัดการคุณภาพ และสิ่งแวดล้อม งานสุขศึกษาควบคุมโรคติดต่อ งานกำจัดขยะมูลฝอย และน้ำเสีย ฯลฯ	๑. พัฒนาสมรรถนะที่กำหนดในแบบ ประเมินผลการปฏิบัติงานทุกปี ๒. พัฒนาทักษะการทำงานตาม มาตรฐานกำหนดตำแหน่ง	๑ , ๒ , ๓ , ๔ , ๕ , ๖ , ๗ , ๘ , ๙ , ๑๐	✓	✓	✓
เจ้าพนักงานธุรการ	๑. สมรรถนะหลัก ๒. สมรรถนะประจำสายงาน ๓. ทักษะด้านดิจิทัล	๑. พัฒนาสมรรถนะที่กำหนดในแบบ ประเมินผลการปฏิบัติงานทุกปี ๒. พัฒนาทักษะการทำงานตาม	๑ , ๒ , ๓ , ๔ , ๕ , ๖ , ๗ , ๘ , ๙ , ๑๐	✓	✓	✓



ตำแหน่ง (๑)	ทักษะที่ต้องพัฒนา (๒)	เป้าหมายการพัฒนา (๓)	วิธีการพัฒนา (๔)	ช่วงเวลาพัฒนา (๕)		
				๒๕๖๗	๒๕๖๘	๒๕๖๙
	๔. งานที่จำเป็นในการปฏิบัติหน้าที่ในตำแหน่ง เช่น งานสารบรรณของเทศบาล งานจัดทำคำสั่งและประกาศของเทศบาล งานรับเรื่องร้องทุกข์ และร้องเรียนงานสาธารณสุขของเทศบาล และหน่วยงานต่าง ๆ ที่ขอความร่วมมือ งานการตรวจสอบ แสดงรายการเกี่ยวกับเอกสารสำคัญของทางราชการ ฯลฯ	มาตรฐานกำหนดตำแหน่ง				
เจ้าพนักงานป้องกันและบรรเทาสาธารณภัย	๑. สมรรถนะหลัก ๒. สมรรถนะประจำสายงาน ๓. ทักษะด้านดิจิทัล ๔. งานที่จำเป็นในการปฏิบัติหน้าที่ในตำแหน่ง เช่น งานรักษาความปลอดภัยของสถานที่ราชการ งานป้องกันและระงับอัคคีภัย งานจัดทำแผนป้องกันและบรรเทาสาธารณภัย งานเกี่ยวกับวิทยุสื่อสาร งานประสานงานกับจังหวัดและอำเภอในการรักษาความสงบเรียบร้อยและความมั่นคง ฯลฯ	๑. พัฒนาสมรรถนะที่กำหนดในแบบประเมินผลการปฏิบัติงานทุกปี ๒. พัฒนาทักษะการทำงานตามมาตรฐานกำหนดตำแหน่ง	๑, ๒, ๓, ๔, ๕, ๖, ๗, ๘, ๙, ๑๐	✓	✓	✓
พนักงานจ้างตามภารกิจ						
ผู้ช่วยนักพัฒนาชุมชน	๑. สมรรถนะหลัก ๒. สมรรถนะประจำสายงาน ๓. ทักษะด้านดิจิทัล ๔. งานที่จำเป็นในการปฏิบัติหน้าที่ในตำแหน่ง เช่น งานรับลงทะเบียนยื่นคำขอรับเงินเบี้ยยังชีพผู้สูงอายุ ผู้พิการ ผู้ป่วยเอดส์ รับเรื่องเกี่ยวกับการเปลี่ยนแปลงการรับเงินเบี้ยยังชีพผู้สูงอายุ คนพิการ และผู้ป่วยเอดส์ งานจัดทำข้อมูลประวัติของผู้มีสิทธิรับเบี้ยยังชีพผู้สูงอายุ คนพิการ และผู้ป่วยเอดส์ จัดทำข้อมูลรายชื่อและจำนวนผู้มีสิทธิรับเงินเบี้ยยังชีพบันทึกข้อมูลในระบบสารสนเทศเบี้ยยังชีพ และงานอื่นที่เกี่ยวข้องหรือตามที่ได้รับมอบหมาย	๑. พัฒนาสมรรถนะที่กำหนดในแบบประเมินผลการปฏิบัติงานทุกปี ๒. พัฒนาทักษะการทำงานตามมาตรฐานกำหนดตำแหน่ง	๑, ๒, ๓, ๔, ๕, ๖, ๗, ๘, ๙, ๑๐	✓	✓	✓
ผู้ช่วยเจ้าพนักงานประชาสัมพันธ์	๑. สมรรถนะหลัก ๒. สมรรถนะประจำสายงาน ๓. ทักษะด้านดิจิทัล	๑. พัฒนาสมรรถนะที่กำหนดในแบบประเมินผลการปฏิบัติงานทุกปี ๒. พัฒนาทักษะการทำงานตาม	๑, ๒, ๓, ๔, ๕, ๖, ๗, ๘, ๙, ๑๐	✓	✓	✓



ตำแหน่ง (๑)	ทักษะที่ต้องพัฒนา (๒)	เป้าหมายการพัฒนา (๓)	วิธีการพัฒนา (๔)	ช่วงเวลาพัฒนา (๕)		
				๒๕๖๗	๒๕๖๘	๒๕๖๙
	๔. งานที่จำเป็นในการปฏิบัติหน้าที่ในตำแหน่ง เช่น งานประชาสัมพันธ์ งานดูแลเว็บไซต์ของเทศบาล และปรับปรุงข้อมูลให้เป็นปัจจุบันอยู่เสมอ งานประกันสังคมร่วมกับงานการเจ้าหน้าที่ และงานอื่นที่เกี่ยวข้องหรือตามที่ได้รับมอบหมาย	มาตรฐานกำหนดตำแหน่ง				
ผู้ช่วยเจ้าพนักงานธุรการ	๑. สมรรถนะหลัก ๒. สมรรถนะประจำสายงาน ๓. ทักษะด้านดิจิทัล ๔. งานที่จำเป็นในการปฏิบัติหน้าที่ในตำแหน่ง เช่น งานสารบรรณของเทศบาล งานจัดทำคำสั่งและประกาศของเทศบาล งานรับเรื่องร้องทุกข์ และร้องเรียน งานสาธารณกุศลของเทศบาล และหน่วยงานต่าง ๆ ที่ขอความร่วมมือ งานการตรวจสอบ แสดงรายการเกี่ยวกับเอกสารสำคัญของทางราชการ และงานอื่นที่เกี่ยวข้องหรือตามที่ได้รับมอบหมาย	๑. พัฒนาสมรรถนะที่กำหนดในแบบ ประเมินผลการปฏิบัติงานทุกปี ๒. พัฒนาทักษะการทำงานตาม มาตรฐานกำหนดตำแหน่ง	๑ , ๒ , ๓ , ๔ , ๕ , ๖ , ๗ , ๘ , ๙ , ๑๐	✓	✓	✓
พนักงานขับรถยนต์	๑. สมรรถนะหลัก ๒. งานที่จำเป็นในการปฏิบัติหน้าที่ในตำแหน่ง เช่น ดูแล บำรุงรักษารถยนต์ ส่วนกลางให้อยู่ในสภาพพร้อมที่จะใช้ปฏิบัติราชการ งานรับ - ส่งเอกสาร หนังสือของทางราชการ และงานอื่นที่เกี่ยวข้องหรือตามที่ได้รับมอบหมาย	๑. พัฒนาสมรรถนะที่กำหนดในแบบ ประเมินผลการปฏิบัติงานทุกปี ๒. พัฒนาทักษะประสิทธิภาพในการ ทำงานตามงานที่ได้รับมอบหมาย	๑ , ๒ , ๓ , ๘ , ๑๐	✓	✓	✓
พนักงานจ้างทั่วไป						
พนักงานขับรถยนต์	๑. สมรรถนะหลัก ๒. งานที่จำเป็นในการปฏิบัติหน้าที่ในตำแหน่ง เช่น ดูแล บำรุงรักษารถยนต์ ส่วนกลางให้อยู่ในสภาพพร้อมที่จะใช้ปฏิบัติราชการ งานรับ - ส่งเอกสาร หนังสือของทางราชการ และงานอื่นที่เกี่ยวข้องหรือตามที่ได้รับมอบหมาย	๑. พัฒนาสมรรถนะที่กำหนดในแบบ ประเมินผลการปฏิบัติงานทุกปี ๒. พัฒนาทักษะประสิทธิภาพในการ ทำงานตามงานที่ได้รับมอบหมาย	๑ , ๒ , ๓ , ๘ , ๑๐	✓	✓	✓
แม่ครัว	๑. สมรรถนะหลัก ๒. งานที่จำเป็นในการปฏิบัติหน้าที่ในตำแหน่ง เช่น ทำความสะอาดบริเวณ ภายในสำนักงานให้เรียบร้อยอยู่เสมอ ก่อนการปฏิบัติงาน ทำความสะอาด ห้องน้ำบริเวณอาคารสำนักงานให้สะอาดอย่างสม่ำเสมอ บริการน้ำดื่มให้กับ ประชาชนและผู้มาติดต่อราชการ ประกอบอาหารตามที่ได้รับมอบหมาย	๑. พัฒนาสมรรถนะที่กำหนดในแบบ ประเมินผลการปฏิบัติงานทุกปี ๒. พัฒนาทักษะประสิทธิภาพในการ ทำงานตามงานที่ได้รับมอบหมาย	๑ , ๒ , ๓ , ๘ , ๑๐	✓	✓	✓



ตำแหน่ง (๑)	ทักษะที่ต้องพัฒนา (๒)	เป้าหมายการพัฒนา (๓)	วิธีการพัฒนา (๔)	ช่วงเวลาพัฒนา (๕)		
				๒๕๖๗	๒๕๖๘	๒๕๖๙
	และดูแลความเรียบร้อยห้องครัว และงานอื่นที่เกี่ยวข้องหรือตามที่ได้รับมอบหมาย					
คนสวน	๑. สมรรถนะหลัก ๒. งานที่จำเป็นในการปฏิบัติหน้าที่ในตำแหน่ง เช่น งานบำรุงรักษา งานเกี่ยวกับการรักษาความสะอาดบริเวณอาคารสถานที่และทรัพย์สินของ ทางราชการ งานดูแล บำรุงรักษาต้นไม้ ไม้ดอก ไม้ประดับ บริเวณที่ตั้ง อาคารสำนักงานและอาคาร และงานอื่นที่เกี่ยวข้องหรือตามที่ได้รับ มอบหมาย	๑. พัฒนาสมรรถนะที่กำหนดในแบบ ประเมินผลการปฏิบัติงานทุกปี ๒. พัฒนาทักษะประสบการณ์ในการ ทำงานตามงานที่ได้รับมอบหมาย	๑ , ๒ , ๓ , ๘ , ๑๐	✓	✓	✓
คนงานทั่วไป	๑. สมรรถนะหลัก ๒. งานที่จำเป็นในการปฏิบัติหน้าที่ในตำแหน่ง เช่น งานรับลงทะเบียนยื่นคำ ขอรับเงินเบี้ยยังชีพผู้สูงอายุ ผู้พิการ ผู้ป่วยเอดส์ รับเรื่องเกี่ยวกับการ เปลี่ยนแปลงการรับเงินเบี้ยยังชีพผู้สูงอายุ คนพิการ และผู้ป่วยเอดส์ งานสาธารณสุขและสิ่งแวดล้อม และงานอื่นที่เกี่ยวข้องหรือตามที่ได้รับ มอบหมาย	๑. พัฒนาสมรรถนะที่กำหนดในแบบ ประเมินผลการปฏิบัติงานทุกปี ๒. พัฒนาทักษะประสบการณ์ในการ ทำงานตามงานที่ได้รับมอบหมาย	๑ , ๒ , ๓ , ๘ , ๑๐	✓	✓	✓
กองคลัง						
ผู้อำนวยการกองคลัง	๑. สมรรถนะหลัก ๒. สมรรถนะประจำผู้บริหาร ๓. ทักษะด้านดิจิทัล ๔. งานที่จำเป็นในการปฏิบัติหน้าที่ในตำแหน่ง เช่น ควบคุมดูแลบังคับ บัญชาสั่งการการปฏิบัติงานของพนักงานเทศบาล และพนักงานจ้าง ของกองคลัง รวมทั้งงานที่เป็นนโยบายของผู้บริหารเทศบาล และนโยบาย ของรัฐบาลในส่วนที่เกี่ยวข้องให้เกิดผลสัมฤทธิ์ เป็นรูปธรรม	๑. พัฒนาสมรรถนะที่กำหนดในแบบ ประเมินผลการปฏิบัติงานทุกปี ๒. พัฒนาทักษะการทำงานตาม มาตรฐานกำหนดตำแหน่ง	๑ , ๒ , ๓ , ๗ , ๙ , ๑๐	✓	✓	✓
หัวหน้าฝ่ายบริหารงานคลัง	๑. สมรรถนะหลัก ๒. สมรรถนะประจำผู้บริหาร ๓. ทักษะด้านดิจิทัล ๔. งานที่จำเป็นในการปฏิบัติหน้าที่ในตำแหน่ง เช่น ควบคุมดูแลบังคับ	๑. พัฒนาสมรรถนะที่กำหนดในแบบ ประเมินผลการปฏิบัติงานทุกปี ๒. พัฒนาทักษะการทำงานตาม มาตรฐานกำหนดตำแหน่ง	๑ , ๒ , ๓ , ๗ , ๙ , ๑๐	✓	✓	✓



ตำแหน่ง (๑)	ทักษะที่ต้องพัฒนา (๒)	เป้าหมายการพัฒนา (๓)	วิธีการพัฒนา (๔)	ช่วงเวลาพัฒนา (๕)		
				๒๕๖๗	๒๕๖๘	๒๕๖๙
	ปัญหาสั่งการพนักงานเทศบาล และพนักงานจ้าง ของฝ่ายบริหารงานคลัง งานการเบิกจ่ายเงินจากคลัง งานการพิจารณาวางรูปแบบระบบบัญชี งานวิเคราะห์ข้อมูลหรือประเด็นปัญหาด้านการเงิน การคลัง การพัสดุ และ การงบประมาณ ฯลฯ					
นักวิชาการคลัง	๑. สมรรถนะหลัก ๒. สมรรถนะประจำสายงาน ๓. ทักษะด้านดิจิทัล ๔. งานที่จำเป็นในการปฏิบัติหน้าที่ในตำแหน่ง เช่น งานบัญชี งานงบประมาณองค์กรปกครองส่วนท้องถิ่น งานติดตามผลการใช้จ่ายเงิน งบประมาณขององค์กรปกครองส่วนท้องถิ่น งานการจ่ายเงินและตรวจสอบ หลักฐานใบสำคัญคู่จ่าย งานวางแผนและควบคุมการปฏิบัติงานเกี่ยวกับการ การเงินและบัญชี ฯลฯ	๑. พัฒนาสมรรถนะที่กำหนดในแบบ ประเมินผลการปฏิบัติงานทุกปี ๒. พัฒนาทักษะการทำงานตาม มาตรฐานกำหนดตำแหน่ง	๑ , ๒ , ๓ , ๔ , ๕ , ๖ , ๗ , ๘ , ๙ , ๑๐	✓	✓	✓
นักวิชาการจัดเก็บรายได้	๑. สมรรถนะหลัก ๒. สมรรถนะประจำสายงาน ๓. ทักษะด้านดิจิทัล ๔. งานที่จำเป็นในการปฏิบัติหน้าที่ในตำแหน่ง เช่น งานจัดเก็บและพัฒนา รายได้ งานวางแผนการจัดเก็บรายได้ และการแก้ไขปัญหาอุปสรรคในการ จัดเก็บรายได้ งานประชาสัมพันธ์เกี่ยวกับการชำระภาษีอากร งานปรับ ข้อมูลแผนที่ภาษีที่ดินและสิ่งปลูกสร้าง งานตรวจสอบรหัสประจำแปลงที่ดิน การจดทะเบียนเปลี่ยนแปลงทะเบียนพาณิชย์ การจดทะเบียนพาณิชย์ การเพิก ถอนทะเบียนพาณิชย์ ฯลฯ	๑. พัฒนาสมรรถนะที่กำหนดในแบบ ประเมินผลการปฏิบัติงานทุกปี ๒. พัฒนาทักษะการทำงานตาม มาตรฐานกำหนดตำแหน่ง	๑ , ๒ , ๓ , ๔ , ๕ , ๖ , ๗ , ๘ , ๙ , ๑๐	✓	✓	✓
เจ้าพนักงานพัสดุ	๑. สมรรถนะหลัก ๒. สมรรถนะประจำสายงาน ๓. ทักษะด้านดิจิทัล ๔. งานที่จำเป็นในการปฏิบัติหน้าที่ในตำแหน่ง เช่น งานพัสดุและทรัพย์สิน งานการจัดซื้อ ว่าจ้าง ตรวจรับ การเบิกจ่าย การเก็บรักษา นำส่ง	๑. พัฒนาสมรรถนะที่กำหนดในแบบ ประเมินผลการปฏิบัติงานทุกปี ๒. พัฒนาทักษะการทำงานตาม มาตรฐานกำหนดตำแหน่ง	๑ , ๒ , ๓ , ๔ , ๕ , ๖ , ๗ , ๘ , ๙ , ๑๐	✓	✓	✓



ตำแหน่ง (๑)	ทักษะที่ต้องพัฒนา (๒)	เป้าหมายการพัฒนา (๓)	วิธีการพัฒนา (๔)	ช่วงเวลาพัฒนา (๕)		
				๒๕๖๗	๒๕๖๘	๒๕๖๙
	การซ่อมแซม และบำรุงรักษาพัสดุ ครุภัณฑ์ อุปกรณ์เครื่องมือเครื่องใช้ต่าง ๆ งานการซ่อมและบำรุงรักษา ฯลฯ					
เจ้าพนักงานธุรการ	๑. สมรรถนะหลัก ๒. สมรรถนะประจำสายงาน ๓. ทักษะด้านดิจิทัล ๔. งานที่จำเป็นในการปฏิบัติหน้าที่ในตำแหน่ง เช่น งานธุรการ งานสารบรรณของกองคลัง งานตรวจสอบ แสดงรายการเกี่ยวกับเอกสารสำคัญของทางราชการ งานจัดทำคำสั่งและประกาศของกองคลัง ฯลฯ	๑. พัฒนาสมรรถนะที่กำหนดในแบบประเมินผลการปฏิบัติงานทุกปี ๒. พัฒนาทักษะการทำงานตามมาตรฐานกำหนดตำแหน่ง	๑, ๒, ๓, ๔, ๕, ๖, ๗, ๘, ๙, ๑๐	✓	✓	✓
เจ้าพนักงานการเงินและบัญชี	๑. สมรรถนะหลัก ๒. สมรรถนะประจำสายงาน ๓. ทักษะด้านดิจิทัล ๔. งานที่จำเป็นในการปฏิบัติหน้าที่ในตำแหน่ง เช่น งานการเบิกจ่ายเงินจากคลัง งานการพิจารณาารูปแบบระบบบัญชี งานวิเคราะห์ข้อมูลหรือประเด็นปัญหาด้านการเงิน การคลัง การพัสดุ และการงบประมาณ งานการรับจ่ายเงิน การเก็บรักษาเงินและการนำส่งเงิน ฯลฯ	๑. พัฒนาสมรรถนะที่กำหนดในแบบประเมินผลการปฏิบัติงานทุกปี ๒. พัฒนาทักษะการทำงานตามมาตรฐานกำหนดตำแหน่ง	๑, ๒, ๓, ๔, ๕, ๖, ๗, ๘, ๙, ๑๐	✓	✓	✓
พนักงานจ้างตามภารกิจ						
ผู้ช่วยเจ้าพนักงานธุรการ	๑. สมรรถนะหลัก ๒. สมรรถนะประจำสายงาน ๓. ทักษะด้านดิจิทัล ๔. งานที่จำเป็นในการปฏิบัติหน้าที่ในตำแหน่ง เช่น งานธุรการ งานสารบรรณของกองคลัง งานตรวจสอบ แสดงรายการเกี่ยวกับเอกสารสำคัญของทางราชการ งานจัดทำคำสั่งและประกาศของกองคลัง และงานอื่นที่เกี่ยวข้องหรือตามที่ได้รับมอบหมาย	๑. พัฒนาสมรรถนะที่กำหนดในแบบประเมินผลการปฏิบัติงานทุกปี ๒. พัฒนาทักษะการทำงานตามมาตรฐานกำหนดตำแหน่ง	๑, ๒, ๓, ๔, ๕, ๖, ๗, ๘, ๙, ๑๐	✓	✓	✓
พนักงานจ้างทั่วไป						
พนักงานขับรถยนต์	๑. สมรรถนะหลัก ๒. งานที่จำเป็นในการปฏิบัติหน้าที่ในตำแหน่ง เช่น ดูแล บำรุงรักษารถยนต์	๑. พัฒนาสมรรถนะที่กำหนดในแบบประเมินผลการปฏิบัติงานทุกปี	๑, ๒, ๓, ๘, ๑๐	✓	✓	✓



ตำแหน่ง (๑)	ทักษะที่ต้องพัฒนา (๒)	เป้าหมายการพัฒนา (๓)	วิธีการพัฒนา (๔)	ช่วงเวลาพัฒนา (๕)		
				๒๕๖๗	๒๕๖๘	๒๕๖๙
	ส่วนกลางให้อยู่ในสภาพพร้อมที่จะใช้ปฏิบัติราชการ งานรับ - ส่งเอกสาร หนังสือของทางราชการ และงานอื่นที่เกี่ยวข้องหรือตามที่ได้รับมอบหมาย	๒. พัฒนาทักษะประสิทธิภาพในการทำงานตามงานที่ได้รับมอบหมาย				
คนงานทั่วไป	๑. สมรรถนะหลัก ๒. งานที่จำเป็นในการปฏิบัติหน้าที่ในตำแหน่ง เช่น งานพัสดุและทรัพย์สิน งานการจัดทำทะเบียนการเบิกจ่ายพัสดุ และงานอื่นที่เกี่ยวข้องหรือตามที่ได้รับมอบหมาย	๑. พัฒนาสมรรถนะที่กำหนดในแบบ ประเมินผลการปฏิบัติงานทุกปี ๒. พัฒนาทักษะประสิทธิภาพในการทำงานตามงานที่ได้รับมอบหมาย	๑, ๒, ๓, ๘, ๑๐	✓	✓	✓
กองช่าง						
ผู้อำนวยการกองช่าง	๑. สมรรถนะหลัก ๒. สมรรถนะประจำผู้บริหาร ๓. ทักษะด้านดิจิทัล ๔. งานที่จำเป็นในการปฏิบัติหน้าที่ในตำแหน่ง เช่น ควบคุมดูแลบังคับบัญชาสั่งการการปฏิบัติงานของพนักงานเทศบาล และพนักงานจ้างของกองช่าง รวมทั้งงานที่เป็นนโยบายของผู้บริหารเทศบาล และนโยบายของรัฐบาลในส่วนที่เกี่ยวข้องให้เกิดผลสัมฤทธิ์ เป็นรูปธรรม	๑. พัฒนาสมรรถนะที่กำหนดในแบบ ประเมินผลการปฏิบัติงานทุกปี ๒. พัฒนาทักษะการทำงานตามมาตรฐานกำหนดตำแหน่ง	๑, ๒, ๓, ๗, ๙, ๑๐	✓	✓	✓
วิศวกรโยธา	๑. สมรรถนะหลัก ๒. สมรรถนะประจำสายงาน ๓. ทักษะด้านดิจิทัล ๔. งานที่จำเป็นในการปฏิบัติหน้าที่ในตำแหน่ง เช่น งานวิศวกรรมโยธา ออกแบบคำนวณด้านวิศวกรรม ให้ปรึกษาแนะนำและบริการเกี่ยวกับด้านวิศวกรรม งานสำรวจข้อมูลรายละเอียดเพื่อคำนวณ ออกแบบ กำหนดรายละเอียดทางด้านวิศวกรรม งานประมาณราคาก่อสร้างทางด้านวิศวกรรม งานควบคุมการก่อสร้างในสาขาวิศวกรรม ฯลฯ	๑. พัฒนาสมรรถนะที่กำหนดในแบบ ประเมินผลการปฏิบัติงานทุกปี ๒. พัฒนาทักษะการทำงานตามมาตรฐานกำหนดตำแหน่ง	๑, ๒, ๓, ๔, ๕, ๖, ๗, ๘, ๙, ๑๐	✓	✓	✓
เจ้าพนักงานธุรการ	๑. สมรรถนะหลัก ๒. สมรรถนะประจำสายงาน ๓. ทักษะด้านดิจิทัล ๔. งานที่จำเป็นในการปฏิบัติหน้าที่ในตำแหน่ง เช่น งานสารบรรณของ	๑. พัฒนาสมรรถนะที่กำหนดในแบบ ประเมินผลการปฏิบัติงานทุกปี ๒. พัฒนาทักษะการทำงานตามมาตรฐานกำหนดตำแหน่ง	๑, ๒, ๓, ๔, ๕, ๖, ๗, ๘, ๙, ๑๐	✓	✓	✓



ตำแหน่ง (๑)	ทักษะที่ต้องพัฒนา (๒)	เป้าหมายการพัฒนา (๓)	วิธีการพัฒนา (๔)	ช่วงเวลาพัฒนา (๕)		
				๒๕๖๗	๒๕๖๘	๒๕๖๙
	กองช่าง งานดูแลรักษา จัดเตรียมและให้บริการเรื่องสถานที่ วัสดุอุปกรณ์ การติดต่อและอำนวยความสะดวกในด้านต่าง ๆ งานจัดทำคำสั่ง และการประกาศของกองช่าง งานรับเรื่องร้องทุกข์ และร้องเรียน ฯลฯ					
พนักงานจ้างตามภารกิจ						
ผู้ช่วยเจ้าพนักงานธุรการ	๑. สมรรถนะหลัก ๒. สมรรถนะประจำสายงาน ๓. ทักษะด้านดิจิทัล ๔. งานที่จำเป็นในการปฏิบัติหน้าที่ในตำแหน่ง เช่น งานสารบรรณของกองช่าง งานดูแลรักษา จัดเตรียมและให้บริการเรื่องสถานที่ วัสดุอุปกรณ์ การติดต่อและอำนวยความสะดวกในด้านต่าง ๆ งานจัดทำคำสั่ง และการประกาศของกองช่าง งานรับเรื่องร้องทุกข์ และร้องเรียน ฯลฯ	๑. พัฒนาสมรรถนะที่กำหนดในแบบประเมินผลการปฏิบัติงานทุกปี ๒. พัฒนาทักษะการทำงานตามมาตรฐานกำหนดตำแหน่ง	๑, ๒, ๓, ๔, ๕, ๖, ๗, ๘, ๙, ๑๐	✓	✓	✓
ผู้ช่วยนายช่างโยธา	๑. สมรรถนะหลัก ๒. สมรรถนะประจำสายงาน ๓. ทักษะด้านดิจิทัล ๔. งานที่จำเป็นในการปฏิบัติหน้าที่ในตำแหน่ง เช่น งานวิศวกรรมโยธา ออกแบบคำนวณด้านวิศวกรรม งานตรวจสอบแบบแปลนการขออนุญาตปลูกสร้างอาคารทางด้านวิศวกรรม และงานอื่นที่เกี่ยวข้องหรือตามที่ได้รับมอบหมาย	๑. พัฒนาสมรรถนะที่กำหนดในแบบประเมินผลการปฏิบัติงานทุกปี ๒. พัฒนาทักษะการทำงานตามมาตรฐานกำหนดตำแหน่ง	๑, ๒, ๓, ๔, ๕, ๖, ๗, ๘, ๙, ๑๐	✓	✓	✓
พนักงานขับเครื่องจักรกลขนาดเบา	๑. สมรรถนะหลัก ๒. งานที่จำเป็นในการปฏิบัติหน้าที่ในตำแหน่ง เช่น งานก่อสร้างและสาธารณูปโภค ดูแล บำรุงรักษารถยนต์ส่วนกลางให้อยู่ในสภาพพร้อมที่จะใช้ปฏิบัติราชการ และงานอื่นที่เกี่ยวข้องหรือตามที่ได้รับมอบหมาย	๑. พัฒนาสมรรถนะที่กำหนดในแบบประเมินผลการปฏิบัติงานทุกปี ๒. พัฒนาทักษะประสิทธิภาพในการทำงานตามงานที่ได้รับมอบหมาย	๑, ๒, ๓, ๘, ๑๐	✓	✓	✓
พนักงานขับรถยนต์	๑. สมรรถนะหลัก ๒. งานที่จำเป็นในการปฏิบัติหน้าที่ในตำแหน่ง เช่น งานก่อสร้างและสาธารณูปโภค ดูแล บำรุงรักษารถยนต์ส่วนกลางให้อยู่ในสภาพพร้อมที่จะใช้	๑. พัฒนาสมรรถนะที่กำหนดในแบบประเมินผลการปฏิบัติงานทุกปี ๒. พัฒนาทักษะประสิทธิภาพในการทำงานตามงานที่ได้รับมอบหมาย	๑, ๒, ๓, ๘, ๑๐	✓	✓	✓



ตำแหน่ง (๑)	ทักษะที่ต้องพัฒนา (๒)	เป้าหมายการพัฒนา (๓)	วิธีการพัฒนา (๔)	ช่วงเวลาพัฒนา (๕)		
				๒๕๖๗	๒๕๖๘	๒๕๖๙
	ปฏิบัติราชการ งานรับ - ส่งเอกสาร หนังสือของทางราชการ และงานอื่นที่เกี่ยวข้องหรือตามที่ได้รับมอบหมาย	ทำงานตามงานที่ได้รับมอบหมาย				
พนักงานจ้างทั่วไป						
พนักงานขับรถยนต์	๑. สมรรถนะหลัก ๒. งานที่จำเป็นในการปฏิบัติหน้าที่ในตำแหน่ง เช่น งานวิศวกรรมโยธา ดูแล บำรุงรักษารถยนต์ส่วนกลางให้อยู่ในสภาพพร้อมที่จะใช้ปฏิบัติราชการ งานรับ - ส่งเอกสาร หนังสือของทางราชการ และงานอื่นที่เกี่ยวข้องหรือตามที่ได้รับมอบหมาย	๑. พัฒนาสมรรถนะที่กำหนดในแบบประเมินผลการปฏิบัติงานทุกปี ๒. พัฒนาทักษะประสบการณ์ในการทำงานตามงานที่ได้รับมอบหมาย	๑ , ๒ , ๓ , ๘ , ๑๐	✓	✓	✓
คนงานทั่วไป	๑. สมรรถนะหลัก ๒. งานที่จำเป็นในการปฏิบัติหน้าที่ในตำแหน่ง เช่น งานวิศวกรรมโยธา ให้ปรึกษาแนะนำและบริการเกี่ยวกับด้านวิศวกรรม งานออกแบบรายการรายละเอียดทางด้านวิศวกรรม งานศึกษาวิเคราะห์ วิจัยทางด้านวิศวกรรม และงานอื่นที่เกี่ยวข้องหรือตามที่ได้รับมอบหมาย	๑. พัฒนาสมรรถนะที่กำหนดในแบบประเมินผลการปฏิบัติงานทุกปี ๒. พัฒนาทักษะประสบการณ์ในการทำงานตามงานที่ได้รับมอบหมาย	๑ , ๒ , ๓ , ๘ , ๑๐	✓	✓	✓
กองการศึกษา						
นักจัดการงานทั่วไป	๑. สมรรถนะหลัก ๒. สมรรถนะประจำสายงาน ๓. ทักษะด้านดิจิทัล ๔. งานที่จำเป็นในการปฏิบัติหน้าที่ในตำแหน่ง เช่น งานธุรการ งานควบคุมภายใน งานจัดทำทะเบียนการเบิกจ่ายวัสดุสำนักงาน งานบริหารงานบุคคลของพนักงานครูเทศบาลและบุคลากรทางการศึกษา ฯลฯ	๑. พัฒนาสมรรถนะที่กำหนดในแบบประเมินผลการปฏิบัติงานทุกปี ๒. พัฒนาทักษะการทำงานตามมาตรฐานกำหนดตำแหน่ง	๑ , ๒ , ๓ , ๔ , ๕ , ๖ , ๗ , ๘ , ๙ , ๑๐	✓	✓	✓
เจ้าพนักงานธุรการ	๑. สมรรถนะหลัก ๒. สมรรถนะประจำสายงาน ๓. ทักษะด้านดิจิทัล ๔. งานที่จำเป็นในการปฏิบัติหน้าที่ในตำแหน่ง เช่น งานสารบรรณของงานการศึกษา งานสาธารณกุศลของเทศบาล และหน่วยงานต่าง ที่ขอความร่วมมือ งานดูแลรักษา จัดเตรียมและให้บริการเรื่องสถานที่ วัสดุอุปกรณ์	๑. พัฒนาสมรรถนะที่กำหนดในแบบประเมินผลการปฏิบัติงานทุกปี ๒. พัฒนาทักษะการทำงานตามมาตรฐานกำหนดตำแหน่ง	๑ , ๒ , ๓ , ๔ , ๕ , ๖ , ๗ , ๘ , ๙ , ๑๐	✓	✓	✓



ตำแหน่ง (๑)	ทักษะที่ต้องพัฒนา (๒)	เป้าหมายการพัฒนา (๓)	วิธีการพัฒนา (๔)	ช่วงเวลาพัฒนา (๕)		
				๒๕๖๗	๒๕๖๘	๒๕๖๙
	การติดต่อ และอำนวยความสะดวกในด้านต่าง ๆ งานจัดทำคำสั่งและประกาศของงานการศึกษา งานรับเรื่องร้องทุกข์ และร้องเรียน ฯลฯ					
พนักงานจ้างตามภารกิจ						
ผู้ช่วยนักสหนาการ	๑. สมรรถนะหลัก ๒. สมรรถนะประจำสายงาน ๓. ทักษะด้านดิจิทัล ๔. งานที่จำเป็นในการปฏิบัติหน้าที่ในตำแหน่ง เช่น งานส่งเสริมสนับสนุนการจัดการศึกษา ทั้งในระบบ นอกระบบ การศึกษาพิเศษ การศึกษาตามอัธยาศัย งานส่งเสริมสนับสนุนด้านการศึกษาและการจัดสรรพัสดุอุปกรณ์หรืองบประมาณสนับสนุนโรงเรียน เช่น อาหารกลางวัน อาหารเสริม นม คอมพิวเตอร์ กิจกรรมสหนาการ และงานอื่นที่เกี่ยวข้องหรือตามที่ได้รับมอบหมาย	๑. พัฒนาสมรรถนะที่กำหนดในแบบประเมินผลการปฏิบัติงานทุกปี ๒. พัฒนาทักษะการทำงานตามมาตรฐานกำหนดตำแหน่ง	๑ , ๒ , ๓ , ๔ , ๕ , ๖ , ๗ , ๘ , ๙ , ๑๐	✓	✓	✓
ผู้ช่วยเจ้าพนักงานการเงินและบัญชี	๑. สมรรถนะหลัก ๒. สมรรถนะประจำสายงาน ๓. ทักษะด้านดิจิทัล ๔. งานที่จำเป็นในการปฏิบัติหน้าที่ในตำแหน่ง เช่น งานการเงินและบัญชี งานจัดทำฎีกาเบิกจ่าย งานการขอโอนเปลี่ยนแปลงงบประมาณรายจ่ายประจำปีของกองการศึกษา และงานอื่นที่เกี่ยวข้องหรือตามที่ได้รับมอบหมาย	๑. พัฒนาสมรรถนะที่กำหนดในแบบประเมินผลการปฏิบัติงานทุกปี ๒. พัฒนาทักษะการทำงานตามมาตรฐานกำหนดตำแหน่ง	๑ , ๒ , ๓ , ๔ , ๕ , ๖ , ๗ , ๘ , ๙ , ๑๐	✓	✓	✓
ผู้ช่วยเจ้าพนักงานธุรการ	๑. สมรรถนะหลัก ๒. สมรรถนะประจำสายงาน ๓. ทักษะด้านดิจิทัล ๔. งานที่จำเป็นในการปฏิบัติหน้าที่ในตำแหน่ง เช่น งานขออนุมัติเดินทางไปราชการ งานสารบรรณของงานการศึกษา งานดูแลรักษา จัดเตรียมและให้บริการเรื่องสถานที่ วัสดุอุปกรณ์ การติดต่อ และอำนวยความสะดวกในด้านต่าง ๆ และงานอื่นที่เกี่ยวข้องหรือตามที่ได้รับมอบหมาย	๑. พัฒนาสมรรถนะที่กำหนดในแบบประเมินผลการปฏิบัติงานทุกปี ๒. พัฒนาทักษะการทำงานตามมาตรฐานกำหนดตำแหน่ง	๑ , ๒ , ๓ , ๔ , ๕ , ๖ , ๗ , ๘ , ๙ , ๑๐	✓	✓	✓



ตำแหน่ง (๑)	ทักษะที่ต้องพัฒนา (๒)	เป้าหมายการพัฒนา (๓)	วิธีการพัฒนา (๔)	ช่วงเวลาพัฒนา (๕)		
				๒๕๖๗	๒๕๖๘	๒๕๖๙
ผู้ช่วยครูผู้ดูแลเด็ก	๑. สมรรถนะหลัก ๒. สมรรถนะประจำสายงานการสอน ๓. ทักษะด้านดิจิทัล ๔. งานที่จำเป็นในการปฏิบัติหน้าที่ในตำแหน่ง เช่น รับผิดชอบดูแลจากผู้ปกครองจนกระทั่งส่งคืนผู้ปกครองอย่างเรียบร้อย รับผิดชอบ เลี้ยงดูอบรมสั่งสอนเด็ก ส่งเสริมการเรียนรู้ และเสริมสร้างพัฒนาการทุกด้านตามกิจกรรมประจำวัน จัดเตรียมสถานที่เรียนให้สะอาดเรียบร้อย ร่มรื่นปลอดภัยทั้งภายในและภายนอกอาคาร ป้องกันอันตรายในที่อาจจะเกิดขึ้นกับเด็ก ฯลฯ	๑. พัฒนาสมรรถนะที่กำหนดในแบบประเมินผลการปฏิบัติงานทุกปี ๒. พัฒนาทักษะการทำงานตามมาตรฐานกำหนดตำแหน่ง	๑, ๒, ๓, ๔, ๕, ๖, ๗, ๘, ๙, ๑๐	✓	✓	✓
ผู้ช่วยครูผู้ช่วย	๑. สมรรถนะหลัก ๒. สมรรถนะประจำสายงานการสอน ๓. ทักษะด้านดิจิทัล ๔. งานที่จำเป็นในการปฏิบัติหน้าที่ในตำแหน่ง เช่น รับผิดชอบดูแลจากผู้ปกครองจนกระทั่งส่งคืนผู้ปกครองอย่างเรียบร้อย รับผิดชอบ เลี้ยงดูอบรมสั่งสอนเด็ก ส่งเสริมการเรียนรู้ และเสริมสร้างพัฒนาการทุกด้านตามกิจกรรมประจำวัน จัดเตรียมสถานที่เรียนให้สะอาดเรียบร้อย ร่มรื่นปลอดภัยทั้งภายในและภายนอกอาคาร ป้องกันอันตรายในที่อาจจะเกิดขึ้นกับเด็ก ฯลฯ	๑. พัฒนาสมรรถนะที่กำหนดในแบบประเมินผลการปฏิบัติงานทุกปี ๒. พัฒนาทักษะการทำงานตามมาตรฐานกำหนดตำแหน่ง	๑, ๒, ๓, ๔, ๕, ๖, ๗, ๘, ๙, ๑๐	✓	✓	✓
พนักงานจ้างทั่วไป						
พนักงานขับรถยนต์	๑. สมรรถนะหลัก ๒. งานที่จำเป็นในการปฏิบัติหน้าที่ในตำแหน่ง เช่น ดูแล บำรุงรักษารถยนต์ ส่วนกลางให้อยู่ในสภาพพร้อมที่จะใช้ปฏิบัติราชการ งานรับ - ส่งเอกสาร หนังสือของทางราชการ และงานอื่นที่เกี่ยวข้องหรือตามที่ได้รับมอบหมาย	๑. พัฒนาสมรรถนะที่กำหนดในแบบประเมินผลการปฏิบัติงานทุกปี ๒. พัฒนาทักษะประสิทธิภาพในการทำงานตามงานที่ได้รับมอบหมาย	๑, ๒, ๓, ๘, ๑๐	✓	✓	✓
ภารโรง	๑. สมรรถนะหลัก ๒. งานที่จำเป็นในการปฏิบัติหน้าที่ในตำแหน่ง เช่น งานบำรุงรักษา งานเกี่ยวกับการรักษาความสะอาดบริเวณอาคารสถานที่และทรัพย์สินของ	๑. พัฒนาสมรรถนะที่กำหนดในแบบประเมินผลการปฏิบัติงานทุกปี ๒. พัฒนาทักษะประสิทธิภาพในการทำงาน	๑, ๒, ๓, ๘, ๑๐	✓	✓	✓



ตำแหน่ง (๑)	ทักษะที่ต้องพัฒนา (๒)	เป้าหมายการพัฒนา (๓)	วิธีการพัฒนา (๔)	ช่วงเวลาพัฒนา (๕)		
				๒๕๖๗	๒๕๖๘	๒๕๖๙
	ทางราชการ งานดูแล บำรุงรักษาต้นไม้ ไม้ดอก ไม้ประดับ บริเวณที่ตั้งสถานศึกษา และงานอื่นที่เกี่ยวข้องหรือตามที่ได้รับมอบหมาย	ทำงานตามงานที่ได้รับมอบหมาย				
พนักงานครูเทศบาล						
ครู	๑. สมรรถนะหลัก ๒. สมรรถนะประจำสายงานการสอน ๓. ทักษะด้านดิจิทัล ๔. งานที่จำเป็นในการปฏิบัติหน้าที่ในตำแหน่ง เช่น บริหารจัดการศูนย์พัฒนาเด็กเล็กให้ครอบคลุมทุกด้าน รับผิดชอบดูแลเด็ก อบรมสั่งสอน ส่งเสริมการเรียนรู้ และเสริมสร้างพัฒนาการของเด็ก รับผิดชอบดูแลบุคลากรและการดำเนินภายในศูนย์ตามภารกิจที่กำหนดตามมาตรฐาน จัดกิจกรรมเตรียมความพร้อมเด็กในศูนย์ให้สอดคล้องกับหลักสูตร จัดทำแผนพัฒนาการศึกษา และแผนในการพัฒนาหลักสูตรและกิจกรรมเตรียมความพร้อม ฯลฯ	๑. พัฒนาสมรรถนะที่กำหนดในแบบประเมินผลการปฏิบัติงานทุกปี ๒. พัฒนาทักษะการทำงานตามมาตรฐานกำหนดตำแหน่ง	๑ , ๒ , ๓ , ๔ , ๕ , ๖ , ๗ , ๘ , ๙ , ๑๐	✓	✓	✓
พนักงานจ้างตามภารกิจ						
ผู้ช่วยเจ้าพนักงานการเงินและบัญชี	๑. สมรรถนะหลัก ๒. สมรรถนะประจำสายงาน ๓. ทักษะด้านดิจิทัล ๔. งานที่จำเป็นในการปฏิบัติหน้าที่ในตำแหน่ง เช่น งานการเงินและบัญชี งานจัดทำฎีกาเบิกจ่าย งานการขอโอนเปลี่ยนแปลงงบประมาณรายจ่ายประจำปีของกองการศึกษา และงานอื่นที่เกี่ยวข้องหรือตามที่ได้รับมอบหมาย	๑. พัฒนาสมรรถนะที่กำหนดในแบบประเมินผลการปฏิบัติงานทุกปี ๒. พัฒนาทักษะการทำงานตามมาตรฐานกำหนดตำแหน่ง	๑ , ๒ , ๓ , ๔ , ๕ , ๖ , ๗ , ๘ , ๙ , ๑๐	✓	✓	✓
พนักงานจ้างทั่วไป						
ผู้ดูแลเด็ก	๑. สมรรถนะหลัก ๒. สมรรถนะประจำสายงานการสอน ๓. ทักษะด้านดิจิทัล ๔. งานที่จำเป็นในการปฏิบัติหน้าที่ในตำแหน่ง เช่น รับเด็กเล็กจาก	๑. พัฒนาสมรรถนะที่กำหนดในแบบประเมินผลการปฏิบัติงานทุกปี ๒. พัฒนาทักษะการทำงานตามมาตรฐานกำหนดตำแหน่ง	๑ , ๒ , ๓ , ๔ , ๕ , ๖ , ๗ , ๘ , ๙ , ๑๐	✓	✓	✓



ตำแหน่ง (๑)	ทักษะที่ต้องพัฒนา (๒)	เป้าหมายการพัฒนา (๓)	วิธีการพัฒนา (๔)	ช่วงเวลาพัฒนา (๕)		
				๒๕๖๗	๒๕๖๘	๒๕๖๙
	ผู้ปกครองจนกระทั่งส่งคืนผู้ปกครองอย่างเรียบร้อย รับผิดชอบ เลี้ยงดู อบรมสั่งสอนเด็ก ส่งเสริมการเรียนรู้ และเสริมสร้างพัฒนาการทุกด้านตาม กิจกรรมประจำวัน จัดเตรียมสถานที่เรียนให้สะอาดเรียบร้อย ร่มรื่น ปลอดภัยทั้งภายในและภายนอกอาคาร ป้องกันอันตรายในที่อาจจะเกิด ขึ้นกับเด็ก ฯลฯ					

หมายเหตุ

ตัวแปรของวิธีการพัฒนา

๑ = ศึกษาด้วยตนเอง ๒ = เรียนรู้จากการปฏิบัติงาน ๓ = แลกเปลี่ยนเรียนรู้
๖ = ฝึกอบรม ๗ = การให้คำปรึกษา ๘ = การมอบหมายงาน

๔ = พี่เลี้ยง ๕ = การสอนงาน
๙ = ติดตามผู้มีประสบการณ์ ๑๐ = วิธีพัฒนาอื่น ๆ



๓.๖.๔ วิธีการพัฒนาแผนพัฒนาบุคลากร ของเทศบาลตำบลทุ่งข้าวพวง ประจำปีงบประมาณ พ.ศ. ๒๕๖๗ – ๒๕๖๙

ที่	โครงการ/หลักสูตรการพัฒนา	วัตถุประสงค์	การดำเนินการ	ปีงบประมาณที่พัฒนา			ลักษณะการฝึกอบรม/พัฒนา	
				ปี ๒๕๖๗ (คน)	ปี ๒๕๖๘ (คน)	ปี ๒๕๖๙ (คน)	เทศบาล ดำเนินการเอง	ส่งฝึกอบรมกับ หน่วยงานอื่น
๑	หลักสูตรเกี่ยวกับปลัดเทศบาล หรือหลักสูตรอื่นที่เกี่ยวข้อง	เพื่อพัฒนาระบบการบริหารงานของปลัดเทศบาล ให้มีทักษะ ความรู้ และความเข้าใจในการบริหารงานมากยิ่งขึ้น	ได้รับการฝึกอบรมอย่างน้อย ๑ ครั้ง/ปี	๑	๑	๑		✓
๒	หลักสูตรเกี่ยวกับหัวหน้าสำนักปลัดเทศบาล หรือหลักสูตรอื่นที่เกี่ยวข้อง	เพื่อพัฒนาระบบการบริหารงานของหัวหน้าส่วนงานแต่ละส่วน ให้มีทักษะ ความรู้ และความเข้าใจในการบริหารงานในหน้าที่ที่ได้รับมอบหมายมากยิ่งขึ้น	ได้รับการฝึกอบรมอย่างน้อย ๑ ครั้ง/ปี	๑	๑	๑		✓
๓	หลักสูตรเกี่ยวกับผู้อำนวยการกองคลัง หรือหลักสูตรอื่นที่เกี่ยวข้อง	เพื่อพัฒนาระบบการบริหารงานของหัวหน้าส่วนงานแต่ละส่วน ให้มีทักษะ ความรู้ และความเข้าใจในการบริหารงานในหน้าที่ที่ได้รับมอบหมายมากยิ่งขึ้น	ได้รับการฝึกอบรมอย่างน้อย ๑ ครั้ง/ปี	๑	๑			✓
๔	หลักสูตรเกี่ยวกับผู้อำนวยการกองช่าง หรือหลักสูตรอื่นที่เกี่ยวข้อง	เพื่อพัฒนาระบบการบริหารงานของหัวหน้าส่วนงานแต่ละส่วน ให้มีทักษะ ความรู้ และความเข้าใจในการบริหารงานในหน้าที่ที่ได้รับมอบหมายมากยิ่งขึ้น	ได้รับการฝึกอบรมอย่างน้อย ๑ ครั้ง/ปี	๑	๑	๑		✓
๕	หลักสูตรเกี่ยวกับหัวหน้าฝ่าย หรือหลักสูตรอื่นที่เกี่ยวข้อง	เพื่อพัฒนาระบบการบริหารงานของหัวหน้าส่วนงานแต่ละส่วน ให้มีทักษะ ความรู้ และความเข้าใจในการบริหารงานในหน้าที่ที่ได้รับมอบหมายมากยิ่งขึ้น	ได้รับการฝึกอบรมอย่างน้อย ๑ ครั้ง/ปี	๒	๒	๒		✓
๖	หลักสูตรเกี่ยวกับนักจัดการงานทั่วไป หรือหลักสูตรอื่นที่เกี่ยวข้อง	เพื่อพัฒนาระบบการบริหารงานของหัวหน้าส่วนงานแต่ละส่วน ให้มีทักษะ ความรู้ และความเข้าใจในการบริหารงานในหน้าที่ที่ได้รับมอบหมายมากยิ่งขึ้น	ได้รับการฝึกอบรมอย่างน้อย ๑ ครั้ง/ปี	๑	๑	๑		✓
๗	หลักสูตรเกี่ยวกับนักทรัพยากรบุคคล หรือหลักสูตรอื่นที่เกี่ยวข้อง	เพื่อพัฒนาระบบการบริหารงานของหัวหน้าส่วนงานแต่ละส่วน ให้มีทักษะ ความรู้ และความเข้าใจในการบริหารงานในหน้าที่ที่ได้รับมอบหมายมากยิ่งขึ้น	ได้รับการฝึกอบรมอย่างน้อย ๑ ครั้ง/ปี	๑	๑	๑		✓



ที่	โครงการ/หลักสูตรการพัฒนา	วัตถุประสงค์	การดำเนินการ	ปีงบประมาณที่พัฒนา			ลักษณะการฝึกอบรม/พัฒนา	
				ปี ๒๕๖๗ (คน)	ปี ๒๕๖๘ (คน)	ปี ๒๕๖๙ (คน)	เทศบาล ดำเนินการเอง	ส่งฝึกอบรมกับ หน่วยงานอื่น
๘	หลักสูตรเกี่ยวกับนักวิเคราะห์นโยบายและแผน หรือหลักสูตรอื่นที่เกี่ยวข้อง	เพื่อพัฒนาระบบการบริหารงานของหัวหน้าส่วนงานแต่ละส่วนให้มีทักษะ ความรู้ และความเข้าใจในการบริหารงานในหน้าที่ที่ได้รับมอบหมายมากขึ้น	ได้รับการฝึกอบรมอย่างน้อย ๑ ครั้ง/ปี	๑	๑	๑		✓
๙	หลักสูตรเกี่ยวกับนักจัดการงานทะเบียนและบัตร หรือหลักสูตรอื่นที่เกี่ยวข้อง	เพื่อพัฒนาระบบการบริหารงานของหัวหน้าส่วนงานแต่ละส่วนให้มีทักษะ ความรู้ และความเข้าใจในการบริหารงานในหน้าที่ที่ได้รับมอบหมายมากขึ้น	ได้รับการฝึกอบรมอย่างน้อย ๑ ครั้ง/ปี	๑	๑	๑		✓
๑๐	หลักสูตรเกี่ยวกับนิติกร หรือหลักสูตรอื่นที่เกี่ยวข้อง	เพื่อพัฒนาระบบการบริหารงานของหัวหน้าส่วนงานแต่ละส่วนให้มีทักษะ ความรู้ และความเข้าใจในการบริหารงานในหน้าที่ที่ได้รับมอบหมายมากขึ้น	ได้รับการฝึกอบรมอย่างน้อย ๑ ครั้ง/ปี	๑	๑	๑		✓
๑๑	หลักสูตรเกี่ยวกับนักพัฒนาชุมชน ผู้ช่วยนักพัฒนาชุมชน หรือหลักสูตรอื่นที่เกี่ยวข้อง	เพื่อพัฒนาระบบการบริหารงานของหัวหน้าส่วนงานแต่ละส่วนให้มีทักษะ ความรู้ และความเข้าใจในการบริหารงานในหน้าที่ที่ได้รับมอบหมายมากขึ้น	ได้รับการฝึกอบรมอย่างน้อย ๑ ครั้ง/ปี	๓	๓	๓		✓
๑๒	หลักสูตรเกี่ยวกับนักวิชาการสาธารณสุข หรือหลักสูตรอื่นที่เกี่ยวข้อง	เพื่อพัฒนาระบบการบริหารงานของหัวหน้าส่วนงานแต่ละส่วนให้มีทักษะ ความรู้ และความเข้าใจในการบริหารงานในหน้าที่ที่ได้รับมอบหมายมากขึ้น	ได้รับการฝึกอบรมอย่างน้อย ๑ ครั้ง/ปี	๒	๒	๒		✓
๑๓	หลักสูตรเกี่ยวกับนักวิชาการคลัง หรือหลักสูตรอื่นที่เกี่ยวข้อง	เพื่อพัฒนาระบบการบริหารงานของหัวหน้าส่วนงานแต่ละส่วนให้มีทักษะ ความรู้ และความเข้าใจในการบริหารงานในหน้าที่ที่ได้รับมอบหมายมากขึ้น	ได้รับการฝึกอบรมอย่างน้อย ๑ ครั้ง/ปี	๑	๑	๑		✓
๑๔	หลักสูตรเกี่ยวกับนักวิชาการจัดเก็บรายได้ หรือหลักสูตรอื่นที่เกี่ยวข้อง	เพื่อพัฒนาระบบการบริหารงานของหัวหน้าส่วนงานแต่ละส่วนให้มีทักษะ ความรู้ และความเข้าใจในการบริหารงานในหน้าที่ที่ได้รับมอบหมายมากขึ้น	ได้รับการฝึกอบรมอย่างน้อย ๑ ครั้ง/ปี	๑	๑	๑		✓



ที่	โครงการ/หลักสูตรการพัฒนา	วัตถุประสงค์	การดำเนินการ	ปีงบประมาณที่พัฒนา			ลักษณะการฝึกอบรม/พัฒนา	
				ปี ๒๕๖๗ (คน)	ปี ๒๕๖๘ (คน)	ปี ๒๕๖๙ (คน)	เทศบาล ดำเนินการเอง	ส่งฝึกอบรมกับ หน่วยงานอื่น
๑๖	หลักสูตรเกี่ยวกับวิศกรโยธา ผู้ช่วย นายช่างโยธา หรือหลักสูตรอื่นที่ เกี่ยวข้อง	เพื่อพัฒนาระบบการบริหารงานของหัวหน้าส่วนงานแต่ละส่วน ให้มีทักษะ ความรู้ และความเข้าใจในการบริหารงานในหน้าที่ ที่รับผิดชอบมากยิ่งขึ้น	ได้รับการฝึกอบรม อย่างน้อย ๑ ครั้ง/ปี	๓	๓	๓		✓
๑๗	หลักสูตรเกี่ยวกับครุ หรือหลักสูตรอื่น ที่เกี่ยวข้อง	เพื่อพัฒนาระบบการบริหารงานของหัวหน้าส่วนงานแต่ละส่วน ให้มีทักษะ ความรู้ และความเข้าใจในการบริหารงานในหน้าที่ ที่รับผิดชอบมากยิ่งขึ้น	ได้รับการฝึกอบรม อย่างน้อย ๑ ครั้ง/ปี	๑๔	๑๔	๑๔		✓
๑๘	หลักสูตรเกี่ยวกับเจ้าพนักงานธุรการ ผู้ช่วยเจ้าพนักงานธุรการ หรือหลักสูตร อื่นที่เกี่ยวข้อง	เพื่อพัฒนาระบบการบริหารงานของหัวหน้าส่วนงานแต่ละส่วน ให้มีทักษะ ความรู้ และความเข้าใจในการบริหารงานในหน้าที่ ที่รับผิดชอบมากยิ่งขึ้น	ได้รับการฝึกอบรม อย่างน้อย ๑ ครั้ง/ปี	๘	๘	๘		✓
๑๙	หลักสูตรเกี่ยวกับเจ้าพนักงานป้องกัน และบรรเทาสาธารณภัย หรือหลักสูตร อื่นที่เกี่ยวข้อง	เพื่อพัฒนาระบบการบริหารงานของหัวหน้าส่วนงานแต่ละส่วน ให้มี ทักษะ ความรู้ และความเข้าใจในการบริหารงานในหน้าที่ ที่ รับผิดชอบมากยิ่งขึ้น	ได้รับการฝึกอบรม อย่างน้อย ๑ ครั้ง/ปี	๒	๒	๒		✓
๒๐	หลักสูตรเกี่ยวกับเจ้าพนักงานพัสดุ หรือหลักสูตรอื่นที่เกี่ยวข้อง	เพื่อพัฒนาระบบการบริหารงานของหัวหน้าส่วนงานแต่ละส่วน ให้มี ทักษะ ความรู้ และความเข้าใจในการบริหารงานในหน้าที่ ที่ รับผิดชอบมากยิ่งขึ้น	ได้รับการฝึกอบรม อย่างน้อย ๑ ครั้ง/ปี	๓	๓	๓		✓
๒๑	หลักสูตรเกี่ยวกับเจ้าพนักงานการเงิน และบัญชี ผู้ช่วยเจ้าพนักงานการเงิน และบัญชี หรือหลักสูตรอื่นที่เกี่ยวข้อง	เพื่อพัฒนาระบบการบริหารงานของหัวหน้าส่วนงานแต่ละส่วน ให้มี ทักษะ ความรู้ และความเข้าใจในการบริหารงานในหน้าที่ ที่ รับผิดชอบมากยิ่งขึ้น	ได้รับการฝึกอบรม อย่างน้อย ๑ ครั้ง/ปี	๓	๓	๓		✓
๒๒	หลักสูตรเกี่ยวกับ ผู้ช่วยเจ้าพนักงาน ประชาสัมพันธ์ หรือหลักสูตรอื่นที่ เกี่ยวข้อง	เพื่อพัฒนาทักษะ ความรู้ และความเข้าใจในการปฏิบัติงานของ พนักงานแต่ละระดับแต่ละตำแหน่งให้สามารถปฏิบัติงานได้ดียิ่งขึ้น	ได้รับการฝึกอบรม อย่างน้อย ๑ ครั้ง/ปี	๑	๑	๑		✓



ที่	โครงการ/หลักสูตรการพัฒนา	วัตถุประสงค์	การดำเนินการ	ปีงบประมาณที่พัฒนา			ลักษณะการฝึกอบรม/พัฒนา	
				ปี ๒๕๖๗ (คน)	ปี ๒๕๖๘ (คน)	ปี ๒๕๖๙ (คน)	เทศบาล ดำเนินการเอง	ส่งฝึกอบรมกับ หน่วยงานอื่น
๒๓	หลักสูตรเกี่ยวกับผู้ช่วยนักสนทนากการหรือหลักสูตรอื่นที่เกี่ยวข้อง	เพื่อพัฒนาทักษะ ความรู้ และความเข้าใจในการปฏิบัติงานของพนักงานแต่ละระดับแต่ละตำแหน่งให้สามารถปฏิบัติงานได้ดียิ่งขึ้น	ได้รับการฝึกอบรมอย่างน้อย ๑ ครั้ง/ปี	๑	๑	๑		✓
๒๔	หลักสูตรเกี่ยวกับผู้ช่วยครูผู้ดูแลเด็กผู้ช่วยครูผู้ช่วย ผู้ดูแลเด็ก หรือหลักสูตรอื่นที่เกี่ยวข้อง	เพื่อพัฒนาทักษะ ความรู้ และความเข้าใจในการปฏิบัติงานของพนักงานแต่ละระดับแต่ละตำแหน่งให้สามารถปฏิบัติงานได้ดียิ่งขึ้น	ได้รับการฝึกอบรมอย่างน้อย ๑ ครั้ง/ปี	๕	๕	๕		✓
๒๕	หลักสูตรเกี่ยวกับพนักงานจ้างแต่ละตำแหน่ง หรือหลักสูตรอื่นที่เกี่ยวข้อง	เพื่อพัฒนาทักษะ ความรู้ และความเข้าใจในการปฏิบัติงานของพนักงานแต่ละระดับแต่ละตำแหน่งให้สามารถปฏิบัติงานได้ดียิ่งขึ้น	ได้รับการฝึกอบรมอย่างน้อย ๑ ครั้ง/ปี	๔๐	๔๐	๔๐	✓	✓
๒๖	การส่งเสริมระบบคุณธรรมจริยธรรม	เพื่อพัฒนาทักษะ ความรู้ และความเข้าใจในการปฏิบัติงานของพนักงานแต่ละระดับแต่ละตำแหน่งให้สามารถปฏิบัติงานได้ดียิ่งขึ้น	ได้รับการฝึกอบรมอย่างน้อย ๑ ครั้ง/ปี	๗๘	๗๘	๗๘	✓	✓
๒๗	การพัฒนาระบบ IT ให้มีประสิทธิภาพ	เพื่อพัฒนาทักษะ ความรู้ และความเข้าใจในการปฏิบัติงานของพนักงานแต่ละระดับแต่ละตำแหน่งให้สามารถปฏิบัติงานได้ดียิ่งขึ้น	ได้รับการฝึกอบรมอย่างน้อย ๑ ครั้ง/ปี	๗๘	๗๘	๗๘	✓	✓
๒๘	การทำแผนการพัฒนาพนักงานเทศบาลเพื่อการทำงานที่มีประสิทธิภาพ	เพื่อพัฒนาทักษะ ความรู้ และความเข้าใจในการปฏิบัติงานของพนักงานแต่ละระดับแต่ละตำแหน่งให้สามารถปฏิบัติงานได้ดียิ่งขึ้น	พนักงานเทศบาล พนักงานครูเทศบาล และพนักงานจ้าง ได้รับการฝึกอบรมอย่างน้อย ๑ ครั้ง/ปี	๗๘	๗๘	๗๘	✓	✓



ส่วนที่ ๔ ยุทธศาสตร์การพัฒนาบุคลากร

การพัฒนาบุคลากรของเทศบาลตำบลทุ่งข้าวพวง ได้กำหนดวิสัยทัศน์ พันธกิจ ค่านิยม ยุทธศาสตร์การพัฒนาบุคลากรเพื่อเป็นกรอบแนวทางในการพัฒนา ดังนี้

๔.๑ วิสัยทัศน์ (Vision)

“พัฒนาคน คนพัฒนาองค์กร องค์กรพัฒนาชุมชน ชุมชนพัฒนาชาติ”

๔.๒ พันธกิจด้านการพัฒนาทรัพยากรบุคคล (Mission)

๑. พัฒนาบุคลากรของเทศบาลตำบลทุ่งข้าวพวง ให้เป็นมืออาชีพและนวัตกรรม มีความรู้ ทักษะที่จำเป็นในการบริหารงานและบูรณาการอย่างเป็นระบบพร้อมปรับตัวสู่ยุคดิจิทัล
๒. เสริมสร้างคุณธรรม จริยธรรม วัฒนธรรมและค่านิยมร่วม เพื่อเพิ่มประสิทธิภาพ การปฏิบัติงานและป้องกันการทุจริตประพฤติดีมิชอบ
๓. พัฒนาบุคลากรของเทศบาลตำบลทุ่งข้าวพวง ให้มีคุณภาพชีวิตที่ดี มีความสุข มีความสมดุลของชีวิต และการทำงาน
๔. ส่งเสริมการเรียนรู้และการพัฒนาตนเองอย่างต่อเนื่องด้วยระบบเทคโนโลยีสารสนเทศ และดิจิทัลที่เหมาะสม
๕. พัฒนาบุคลากรของเทศบาลตำบลทุ่งข้าวพวง ตามเส้นทางความก้าวหน้าในสายอาชีพ
๖. พัฒนาทักษะด้านภาวะผู้นำ ทักษะด้านดิจิทัล และทักษะสำหรับผู้ประกอบการเปลี่ยนแปลงรุ่นใหม่ในเทศบาลตำบลทุ่งข้าวพวง

๔.๓ ค่านิยม

“พัฒนาคุณภาพชีวิตบุคลากร ให้เป็นคนดี เป็นผู้นำการเปลี่ยนแปลง และสร้างวัฒนธรรม ในองค์กรให้มีการแลกเปลี่ยนเรียนรู้ร่วมกัน ”

๔.๔ เป้าประสงค์

- ๑) บุคลากรมีขีดความสามารถ ทักษะ ความรู้ และสมรรถนะที่หลากหลายในการปฏิบัติงาน ตามภารกิจของเทศบาลตำบลทุ่งข้าวพวง
- ๒) เทศบาลตำบลทุ่งข้าวพวง มีการวางแผนพัฒนาบุคลากร การวางแผนพัฒนาความก้าวหน้า ในสายอาชีพ ให้แก่ข้าราชการหรือพนักงานส่วนท้องถิ่น
- ๓) บุคลากรมีจิตสำนึก ประพฤติปฏิบัติตน ตามค่านิยม คุณธรรมจริยธรรม วัฒนธรรมการ ทำงานร่วมกัน โดยยึดหลักธรรมาภิบาล
- ๔) บุคลากรมีความผูกพันกับเทศบาลตำบลทุ่งข้าวพวง มีคุณภาพชีวิตการทำงานที่ดี และมีความสุขในการทำงาน
- ๕) พัฒนาบุคลากรให้มีคุณภาพชีวิตและความสุขในวัยหลังเกษียณ



๔.๕ ยุทธศาสตร์การพัฒนาบุคลากร

ยุทธศาสตร์ที่ ๑ การพัฒนาบุคลากรทุกระดับเพื่อก้าวไปสู่ความเป็นมืออาชีพ

วัตถุประสงค์และ เป้าหมาย	โครงการ/กิจกรรม	ตัวชี้วัด	ค่าเป้าหมายประจำปี			งบประมาณ			วิธีการพัฒนา บุคลากร	หน่วยงาน ดำเนินการ
			๒๕๖๗ (คน)	๒๕๖๘ (คน)	๒๕๖๙ (คน)	๒๕๖๗	๒๕๖๘	๒๕๖๙		
๑. บุคลากรทุกระดับ มีความรู้ ความสามารถ ทักษะ และสมรรถนะ ที่จำเป็นในการปฏิบัติงาน ตามเกณฑ์ที่กำหนด	๑.๑ โครงการฝึกอบรมหลักสูตร ปฐมนิเทศข้าราชการหรือพนักงานส่วน ท้องถิ่นบรรจุใหม่	ร้อยละของบุคลากรที่ผ่าน หลักสูตรปฐมนิเทศข้าราชการ หรือพนักงานส่วนท้องถิ่น บรรจุใหม่ (ร้อยละ ๑๐๐)	๒	๓	๔	๖๐,๐๐๐	๓๐,๐๐๐	๔๕,๐๐๐	การฝึกอบรม	กรมส่งเสริม การปกครอง ท้องถิ่น
	๑.๒ โครงการฝึกอบรมหลักสูตรตาม สายงานของข้าราชการหรือพนักงาน ส่วนท้องถิ่น	ร้อยละของบุคลากรที่ผ่าน ฝึกอบรมหลักสูตรตามสาย งานของข้าราชการหรือ พนักงานส่วนท้องถิ่น (ร้อยละ ๑๐๐)	๓๘	๓๙	๔๐	๓๐๐,๐๐๐	๖๐๐,๐๐๐	๙๐๐,๐๐๐	การฝึกอบรม เชิงปฏิบัติการ	กรมส่งเสริม การปกครอง ท้องถิ่น
รวม			๔๐	๔๒	๔๔	๓๖๐,๐๐๐	๖๓๐,๐๐๐	๙๔๕,๐๐๐		



ยุทธศาสตร์ที่ ๒ การพัฒนาบุคลากรทุกระดับให้มีประสิทธิภาพเพื่อรองรับการเปลี่ยนแปลง

วัตถุประสงค์และเป้าหมาย	โครงการ/กิจกรรม	ตัวชี้วัด	ค่าเป้าหมายประจำปี			งบประมาณ			วิธีการพัฒนาบุคลากร	หน่วยงานดำเนินการ
			๒๕๖๗ (คน)	๒๕๖๘ (คน)	๒๕๖๙ (คน)	๒๕๖๗	๒๕๖๘	๒๕๖๙		
๑. บุคลากรทุกระดับมีความรู้ทักษะสมรรถนะที่เหมาะสมกับการปฏิบัติงานและพร้อมรับการเปลี่ยนแปลง	๑.๑ โครงการฝึกอบรมเชิงปฏิบัติการเพื่อเพิ่มประสิทธิภาพในการปฏิบัติงานขององค์กรปกครองส่วนท้องถิ่น	ร้อยละของบุคลากรที่ผ่านการประเมินการทดสอบหลังการฝึกอบรม (ร้อยละ ๘๐)	๘๐	๘๐	๘๐	๑๐๐,๐๐๐	๑๐๐,๐๐๐	๑๐๐,๐๐๐	การฝึกอบรมและการฝึกปฏิบัติ	เทศบาลตำบลทุ่งข้าวพวง
๒. บุคลากรมีความรู้ทักษะในการปฏิบัติงานได้อย่างมีประสิทธิภาพ	๒.๑ โครงการฝึกอบรมต่าง ๆ ตามนโยบายของรัฐ	ระดับความสำเร็จของการจัดทำผลรายงานการฝึกอบรมตามที่กำหนด (ระดับ ๕)	๓๕	๔๐	๔๕	๓๐,๐๐๐	๓๐,๐๐๐	๓๐,๐๐๐	การฝึกอบรมและการฝึกปฏิบัติ	สถาบันการศึกษาให้บริการวิชาการ
	๒.๒ โครงการอบรมศึกษาดูงานของอาสาสมัครป้องกันฝ่ายพลเรือนของเทศบาลตำบลทุ่งข้าวพวง	ร้อยละของบุคลากรที่ผ่านการประเมินการทดสอบหลังการฝึกอบรม (ร้อยละ ๘๐)	๘๐	๘๐	๘๐	๓๐,๐๐๐	๓๐,๐๐๐	๓๐,๐๐๐	การฝึกอบรมและการฝึกปฏิบัติ	เทศบาลตำบลทุ่งข้าวพวง
	๒.๓ โครงการชักซ้อมแผนป้องกันและบรรเทาสาธารณภัย ด้านอัคคีภัยของเทศบาลตำบลทุ่งข้าวพวง	ร้อยละของบุคลากรที่ผ่านการประเมินการทดสอบหลังการฝึกอบรม (ร้อยละ ๘๐)	๘๐	๘๐	๘๐	๒๐,๐๐๐	๒๐,๐๐๐	๒๐,๐๐๐	การฝึกอบรมและการฝึกปฏิบัติ	เทศบาลตำบลทุ่งข้าวพวง
๓. บุคลากรทุกระดับมีความรู้ทักษะด้านดิจิทัล พัฒนานวัตกรรมในการปฏิบัติงาน	๓.๑ โครงการฝึกอบรมเชิงปฏิบัติการเพื่อเพิ่มทักษะด้านดิจิทัลและการพัฒนานวัตกรรมในยุคดิจิทัล	ร้อยละของบุคลากรที่ผ่านการประเมินการทดสอบหลังการฝึกอบรม (ร้อยละ ๘๐)	๖๐	๖๐	๖๐	๓๐,๐๐๐	๓๐,๐๐๐	๓๐,๐๐๐	การฝึกอบรมและการฝึกปฏิบัติ	เทศบาลตำบลทุ่งข้าวพวง
รวม			๓๓๕	๓๔๐	๓๔๕	๒๑๐,๐๐๐	๒๑๐,๐๐๐	๒๑๐,๐๐๐		



ยุทธศาสตร์ที่ ๓ การพัฒนาและเสริมสร้างการบริหารงานบุคคลและองค์กรแห่งการเรียนรู้

วัตถุประสงค์และ เป้าหมาย	โครงการ/กิจกรรม	ตัวชี้วัด	ค่าเป้าหมายประจำปี			งบประมาณ			วิธีการพัฒนา บุคลากร	หน่วยงาน ดำเนินการ
			๒๕๖๗ (คน)	๒๕๖๘ (คน)	๒๕๖๙ (คน)	๒๕๖๗	๒๕๖๘	๒๕๖๙		
๑. บุคลากรที่รับผิดชอบ สามารถดำเนินการ บริหารงานบุคคลได้ อย่างมีประสิทธิภาพ	๑.๑ โครงการฝึกอบรมเชิงปฏิบัติการ การบริหารงานบุคคลขององค์กรปกครอง ส่วนท้องถิ่น	ร้อยละของบุคลากรที่ผ่าน การประเมินการทดสอบหลัง การฝึกอบรม (ร้อยละ ๘๐)	๒	๓	๔	๑๒,๐๐๐	๑๒,๐๐๐	๑๒,๐๐๐	การฝึกอบรม และการฝึกปฏิบัติ	สถาบันการศึกษา ให้บริการวิชาการ
	๑.๒ โครงการการเรียนรู้ด้วยตนเอง ผ่านสื่ออิเล็กทรอนิกส์ (e-Learning)	ร้อยละของบุคลากรที่ผ่าน การเรียนรู้ด้วยตนเอง (ร้อยละ ๘๐)	๘๐	๘๐	๘๐	-	-	-	การฝึกอบรม	สถาบันการศึกษา ให้บริการวิชาการ
๒. ส่วนราชการมีการ จัดการความรู้ของ องค์กรปกครองส่วน ท้องถิ่น	๒.๑ โครงการแข่งขันทักษะและ แสดงผลงานทางวิชาการ	ร้อยละของส่วนราชการ มีการจัดทำคู่มือการปฏิบัติงาน และคู่มือการให้บริการ ประชาชน (๑ คู่มือ/ส่วน ราชการ)	๒๐	๒๐	๒๐	๕๐,๐๐๐	๕๐,๐๐๐	๕๐,๐๐๐	การฝึกอบรม และการฝึกปฏิบัติ	เทศบาลตำบล ทุ่งข้าวพวง
รวม			๑๐๒	๑๐๓	๒๗๔	๕๒,๐๐๐	๕๒,๐๐๐	๕๒,๐๐๐		



ยุทธศาสตร์ที่ ๔ เสริมสร้างวัฒนธรรมองค์กรให้บุคลากรมีจิตสาธารณะ คุณธรรม จริยธรรม และการสร้างความสุขในองค์กร

วัตถุประสงค์และเป้าหมาย	โครงการ/กิจกรรม	ตัวชี้วัด	ค่าเป้าหมายประจำปี			งบประมาณ			วิธีการพัฒนาบุคลากร	หน่วยงานดำเนินการ
			๒๕๖๗ (คน)	๒๕๖๘ (คน)	๒๕๖๙ (คน)	๒๕๖๗	๒๕๖๘	๒๕๖๙		
๑. บุคลากรทุกระดับมีจิตสาธารณะ คุณธรรม จริยธรรม และเจตคติการเป็นข้าราชการที่ดี	๑.๑ โครงการฝึกอบรมคุณธรรมจริยธรรมประจำปี	ร้อยละของบุคลากรที่ผ่านการประเมินการทดสอบหลังการฝึกอบรม (ร้อยละ ๘๐)	๘๐	๘๐	๘๐	๒๐,๐๐๐	๒๐,๐๐๐	๒๐,๐๐๐	การฝึกอบรมและการฝึกปฏิบัติ	เทศบาลตำบลทุ่งข้าวพวง
	๑.๒ โครงการฝึกอบรมชุดปฏิบัติการจิตอาสาภัยพิบัติ	ร้อยละของบุคลากรที่ผ่านการประเมินการทดสอบหลังการฝึกอบรม (ร้อยละ ๘๐)	๘๐	๘๐	๘๐	๑๐,๐๐๐	๑๐,๐๐๐	๑๐,๐๐๐	การฝึกอบรมและการฝึกปฏิบัติ	เทศบาลตำบลทุ่งข้าวพวง
	๑.๓ โครงการจัดกิจกรรมการด้านทุจริตคอร์รัปชัน ในองค์กรปกครองส่วนท้องถิ่น	ร้อยละของบุคลากรที่ประกาศเจตนารมณ์ และเข้าร่วมกิจกรรม (ร้อยละ ๑๐๐)	๘๐	๘๐	๘๐	๒๐,๐๐๐	๒๐,๐๐๐	๒๐,๐๐๐	การฝึกปฏิบัติ	เทศบาลตำบลทุ่งข้าวพวง
๒. บุคลากรทุกระดับมีการพัฒนา เสริมสร้างวัฒนธรรมองค์กรที่ดี และสร้างความสมัคสมานสามัคคีในองค์กร	๒.๑ โครงการจัดกีฬาของบุคลากรสังกัดองค์กรปกครองส่วนท้องถิ่นประจำปี	ร้อยละที่เข้าร่วมกิจกรรมกีฬาขององค์กรปกครองส่วนท้องถิ่น (ร้อยละ ๘๐)	๘๐	๘๐	๘๐	๑๐๐,๐๐๐	๑๐๐,๐๐๐	๑๐๐,๐๐๐	การฝึกปฏิบัติ	เทศบาลตำบลทุ่งข้าวพวง
	๒.๒ โครงการสัมมนาและการศึกษาดูงานของบุคลากรองค์กรปกครองส่วนท้องถิ่นประจำปี	ร้อยละของบุคลากรที่ผ่านการประเมินการทดสอบหลังการฝึกอบรม (ร้อยละ ๘๐)	๘๐	๘๐	๘๐	๒๐๐,๐๐๐	๒๐๐,๐๐๐	๒๐๐,๐๐๐	การฝึกอบรมและการฝึกปฏิบัติ	เทศบาลตำบลทุ่งข้าวพวง
รวม			๔๐๐	๔๐๐	๔๐๐	๓๕๐,๐๐๐	๓๕๐,๐๐๐	๓๕๐,๐๐๐		



สรุปยุทธศาสตร์การพัฒนากุศลการ ๓ ปี ของเทศบาลตำบลทุ่งข้าวพวงประจำปีงบประมาณ พ.ศ. ๒๕๖๗ - ๒๕๖๙

ลำดับ	ยุทธศาสตร์การพัฒนากุศลการ	จำนวนโครงการ			งบประมาณ			หมายเหตุ
		๒๕๖๗	๒๕๖๘	๒๕๖๙	๒๕๖๗	๒๕๖๘	๒๕๖๙	
๑	การพัฒนากุศลการทุกระดับเพื่อก้าวไปสู่ความเป็นมืออาชีพ	๒	๒	๒	๓๖๐,๐๐๐	๖๓๐,๐๐๐	๙๔๕,๐๐๐	
๒	การพัฒนากุศลการทุกระดับให้มีประสิทธิภาพเพื่อบริการ การเปลี่ยนแปลง	๕	๕	๕	๒๑๐,๐๐๐	๒๑๐,๐๐๐	๒๑๐,๐๐๐	
๓	การพัฒนาและเสริมสร้างการบริหารงานบุคคลและองค์กร แห่งการเรียนรู้	๓	๓	๓	๕๒,๐๐๐	๕๒,๐๐๐	๕๒,๐๐๐	
๔	เสริมสร้างวัฒนธรรมองค์กรให้บุคลากรมีจิตสาธารณะ คุณธรรม จริยธรรม และการสร้างความสุขในองค์กร	๕	๕	๕	๓๕๐,๐๐๐	๓๕๐,๐๐๐	๓๕๐,๐๐๐	
รวม		๑๕	๑๕	๑๕	๙๗๒,๐๐๐	๑,๒๔๒,๐๐๐	๑,๕๕๗,๐๐๐	



ส่วนที่ ๕ การติดตามประเมินผลการพัฒนาบุคลากร

๕.๑ ความรับผิดชอบ

๑) บุคลากรมีหน้าที่เรียนรู้และพัฒนาตนเองทั้งในด้านกรอบความคิดและทักษะให้สามารถทำงานตามบทบาทหน้าที่และระดับตำแหน่งของตนเอง

๒) ผู้บังคับบัญชาทุกระดับ มีหน้าที่สร้างสภาพแวดล้อมและระบบการทำงานที่เอื้อให้เกิดการเรียนรู้ให้ทรัพยากรที่จำเป็น รวมทั้ง ดูแลและให้คำแนะนำเกี่ยวกับการทำงาน และการเรียนรู้และพัฒนาแก่ผู้ใต้บังคับบัญชาอย่างเหมาะสม

๓) คณะกรรมการจัดทำแผนพัฒนาบุคลากรองค์การปกครองส่วนท้องถิ่น มีหน้าที่กำหนดทิศทางขององค์กรและทิศทางด้านบุคลากรให้มีความชัดเจน ร่วมกับผู้บริหารในการกำหนดทิศทางเชิงยุทธศาสตร์ด้านการบริหารและพัฒนาทรัพยากรบุคคลขององค์กรปกครองส่วนท้องถิ่น รวมทั้งให้การสนับสนุนผู้บังคับบัญชาทุกระดับในการทำหน้าที่และรับผิดชอบการเรียนรู้และพัฒนา ผู้ใต้บังคับบัญชา ดำเนินการจัดกระบวนการเรียนรู้ การพัฒนาบุคลากร เพื่อให้เกิดประโยชน์สูงสุด และสอดคล้องกับความต้องการของบุคลากร และส่วนราชการอย่างทั่วถึง เพื่อนำไปสู่การเป็นองค์กรแห่งการเรียนรู้ รวมถึงติดตามและประเมินผลแผนพัฒนาบุคลากรของเทศบาลตำบลทุ่งข้าวพวง กำหนดวิธีการติดตามประเมินผล ตลอดจนการดำเนินการอื่น ๆ แล้วเสนอผลการติดตามประเมินผลต่อนายกเทศมนตรีตำบลทุ่งข้าวพวงทราบ

ให้นายกองค์การปกครองส่วนท้องถิ่น แต่งตั้งคณะกรรมการจัดทำแผนพัฒนาบุคลากร ๓ ปี ประกอบด้วย

- | | |
|---|-------------------------|
| ๑) นายกองค์การปกครองส่วนท้องถิ่น | เป็นประธานกรรมการ |
| ๒) ปลัดองค์การปกครองส่วนท้องถิ่น | เป็นกรรมการ |
| ๓) รองปลัด/หัวหน้าส่วนราชการทุกส่วนราชการ | เป็นกรรมการ |
| ๔) หัวหน้าส่วนราชการที่รับผิดชอบการบริหารงานบุคคล | เป็นกรรมการและเลขานุการ |
| ๕) ข้าราชการหรือพนักงานส่วนท้องถิ่นที่ได้รับมอบหมายไม่เกิน ๒ คน | เป็นผู้ช่วยเลขานุการ |
- ทั้งนี้ การออกคำสั่งแต่งตั้งคณะกรรมการจัดทำแผนพัฒนาบุคลากร ๓ ปี ให้ระบุชื่อ – สกุล และตำแหน่ง หรือระบุเฉพาะตำแหน่งก็ได้ โดยนายกองค์การปกครองส่วนท้องถิ่นเป็นผู้ออกคำสั่ง

๕.๒ การติดตามและประเมินผล

๑. กำหนดให้ผู้เข้ารับการฝึกอบรมพัฒนาต้องทำรายงานผลการเข้าอบรมพัฒนา ภายใน ๗ วันทำการ นับแต่วันกลับจากการอบรมสัมมนา เพื่อเสนอต่อผู้บังคับบัญชาตามลำดับจนถึงนายกเทศมนตรีตำบลทุ่งข้าวพวง

๒. ให้ผู้บังคับบัญชาทำหน้าที่ติดตามผลการปฏิบัติงาน โดยพิจารณาเปรียบเทียบผลการปฏิบัติงานก่อนและหลังการพัฒนา ตามข้อ ๑

๓. นำข้อมูลการติดตามผลการปฏิบัติงานมาประกอบการกำหนดหลักสูตรอบรมให้เหมาะสมกับความต้องการของข้าราชการและพนักงานส่วนท้องถิ่นต่อไป

๔. ผู้บังคับบัญชานำผลการประเมินไปพิจารณาในการเลื่อนขั้นเงินเดือน เลื่อนระดับตามผลสัมฤทธิ์การปฏิบัติงาน

๕. ผลการตรวจประเมินประสิทธิภาพขององค์กรปกครองส่วนท้องถิ่น (Local Performance Assessment : LPA) ตัวชี้วัด ร้อยละของบุคลากรในสังกัดองค์กรปกครองส่วนท้องถิ่นที่ได้รับการพัฒนา



ประจำปี (เป้าหมายต้องได้ร้อยละ ๘๐)

๖. กำหนดให้บุคลากรทุกระดับ ทุกคน ต้องได้รับการพัฒนาน้อยปีละ ๑ ครั้ง
๗. กำหนดให้บุคลากรเรียนรู้ด้วยตนเองผ่านหลักสูตรการเรียนรู้ผ่านสื่ออิเล็กทรอนิกส์ (e-Learning) อย่างน้อย ๑ วิชาต่อปี
๘. ระดับความสำเร็จของแผนพัฒนาบุคลากรท้องถิ่น ๓ ปี (ระดับ ๕)

๕.๓ บทสรุป

การบริหารงานบุคคลตามแผนพัฒนาบุคลากรของเทศบาลตำบลทุ่งข้าวพวง สามารถปรับเปลี่ยน แก้ไข เพิ่มเติมให้เหมาะสมตามระเบียบกฎหมาย หรือตามประกาศคณะกรรมการข้าราชการหรือพนักงานส่วนท้องถิ่น จังหวัดเชียงใหม่ ตลอดจนแนวนโยบายและยุทธศาสตร์ต่าง ๆ ประกอบกับการปฏิบัติงานตามกฎหมายและการถ่ายโอน อาจเป็นเหตุให้การพัฒนาบุคลากรบางตำแหน่งที่จำเป็น ได้รับการพัฒนามากกว่า และภารกิจบางประการที่ไม่มีความจำเป็นอาจต้องทำการยุบ หรือปรับโครงสร้างหน่วยงานใหม่ให้ครอบคลุมภารกิจต่าง ๆ ให้สอดคล้องกับนโยบายการถ่ายโอนภารกิจให้แก่องค์กรปกครองส่วนท้องถิ่น และบุคลากรขององค์กรปกครองส่วนท้องถิ่นต้องปรับตัวให้เหมาะสมกับสถานการณ์ที่มีการเปลี่ยนแปลงอยู่ตลอดเวลา

แผนพัฒนาบุคลากร ๓ ปี

ประจำปีงบประมาณ พ.ศ. ๒๕๖๗ - ๒๕๖๙

เทศบาลตำบลทุ่งข้าวพอง อำเภอเมืองดาว จังหวัดเชียงใหม่

